



易门县

户外活动拓展训练基地建设项目的



C 内容大纲

CONTENTS

一

项目概况

二

项目背景

三

产业分析

四

资源禀赋

五

项目设计

六

盈利模式

A person wearing a yellow and black cycling helmet, a black and white long-sleeved jersey, and red shorts stands next to a black mountain bike. They are on a scenic overlook with a view of a valley and a body of water in the distance under a clear sky. The text 'PART ONE' is overlaid on the image.

PART ONE

项 目 概 况

1、项目概况

2、项目建设地点

3、建设性质

4、投资匡算

5、拟规划用地

6、土地权属

7、所属产业

8、合作方式

9、项目简述

一、项目概况

- **项目名称** 易门县户外活动拓展训练基地建设项目
- **项目建设地点** 易门县绿汁镇绿汁村岂富郎矿职工生活区原址
- **建设性质** 新建
- **投资匡算** 2亿元
- **拟规划用地** 156亩（岂富郎中村89亩、滑翔伞落点67亩）
- **土地权属** 国有用地
- **所属产业** 文化旅游产业
- **合作方式** 合作、独资



- **项目简述** 项目位于易门县绿汁镇岂富郎矿职工生活区原址，拟规划用地156亩，投资匡算2亿元，依托易门县优美的自然景观、项目地得天独厚的地理位置，建设集户外运动培训、户外运动活动、健身康体活动等功能于一体的拓展训练基地。

A person wearing a yellow and black helmet, a black and white long-sleeved shirt, and red shorts stands next to a mountain bike on a rocky outcrop. The background shows a vast landscape of rolling hills under a sunset sky with soft, golden light. The person is looking towards the right, away from the camera.

PART ONE

二

项目背景

1、大政方针

2、本地背景



二、项目背景

大政方针

国务院办公厅印发《关于促进全民健身和体育消费推动体育产业高质量发展的意见》


要以习近平新时代中国特色社会主义思想为指导，推动体育产业成为国民经济支柱性产业。

国家体育总局《山地户外运动产业发展规划》

以增进人民福祉、提高健康水平为出发点和落脚点，以山地户外运动产业供给侧结构性改革为主线，以创新发展思路、挖掘产业潜力为抓手，推动山地户外运动产业健康持续发展，为扩大体育消费需求、实现体育产业转型升级、拉动经济增长提供坚实稳定的支撑。

云南省人民政府办公厅《关于加快发展健身休闲产业的实施意见》

发挥我省山水资源优势，开发攀岩、徒步等山地户外运动产品和漂流、帆船等水上运动产品，适度发展滑翔伞、三角翼、翼装飞行、低空跳伞等低空运动，推进租赁、定制、救援等自驾管理服务系统建设，把我省打造成为“自驾友好型旅游目的地”示范省和户外运动旅游胜地。



二、项目背景

本地背景

近年来，玉溪市充分发挥交通、区位、资源等优势，大力支持文化旅游产业的发展。积极挖掘文化和旅游资源，找准最佳融合点，推动文化和旅游工作各领域、多方位、全链条深度融合。确保在文化旅游产业打造上做出亮点、实现突破。

绿汁镇政府近年来全力打造滇铜古镇、努力申报国家工业遗产，以打造“健康生活目的地”为契机，依托本地多样的地形地貌，优美的自然景观、便利的区位条件和悠久的滇铜文化，完善旅游配套设施，为户外拓展活动铺平道路。



A person wearing a yellow and black cycling helmet, a black and white long-sleeved jersey, and red shorts stands next to a black mountain bike. They are on a rocky ledge overlooking a vast, hazy landscape under a bright sky. The scene is captured in a soft, slightly desaturated style.

PART ONE

三

产业分析

1、产业现状

2、市场研判

三、产业分析

产业现状

随着我国经济社会发展，人们对于亲近自然，释放压力的需求越来越大，以“登山、野营、山地穿越、山地自行车”等为主要内容的户外运动受到人们的广泛关注。

2018年国内户外运动整体市场规模达537亿元，其中核心户外市场规模达到204.1亿元，市场空间将有20倍左右的增长，预计2020年户外产业规模达到900亿元。

云南省2018年接待国内外游客达6.88亿人次，但是体验户外活动的游客仅占比2%，户外运动产业在云南省属于刚起步阶段，市场空间极大，竞争压力小。

玉溪市近年来积极举办“国际珐伊28R帆船世界锦标赛”、“一带一路·七彩云南抚仙湖国际半程马拉松”、“抚仙湖全国公开水域游泳邀请赛”、“玉溪龙马山自行车爬坡赛”等国内外赛事，为发展户外运动产业提供了坚实的基础。

登山



野营



山地穿越



山地自行车



三、产业分析

产业现状

易门县2017年接待游客192.9万人次，实现旅游总收入14亿元，2019年接待游客246.3万人次，实现旅游收入22.2亿元。旅游人数呈现大幅度增加，预计2025年易门县旅游人数可达到350万人次。

近年来，易门县旅游人数持续增长，旅游收入大幅增加，同时绿汁镇积极发展滇铜文化，打造滇铜古镇，不断完善旅游配套设施，使绿汁旅游发展不断提速。依托绿汁山水风光、人文资源、滇铜历史，建设户外拓展基地，符合县域文化旅游产业发展需求。



一级市场	云南省滇中城市群、四川省、重庆市地区	旅游意愿强、追求探险、刺激的旅游体验
二级市场	长三角地区、珠三角地区、京津冀地区	消费能力强、追求旅游的多样性
机会市场	贵州省、广东省等地区	出游能力强、注重旅游的娱乐性

A person wearing a yellow and black cycling helmet, a black and white long-sleeved jersey, and red shorts stands next to a black mountain bike. They are positioned on a rocky ledge overlooking a vast, hazy landscape under a bright sky. The person is looking towards the right side of the frame.

PART ONE

四

资源禀赋

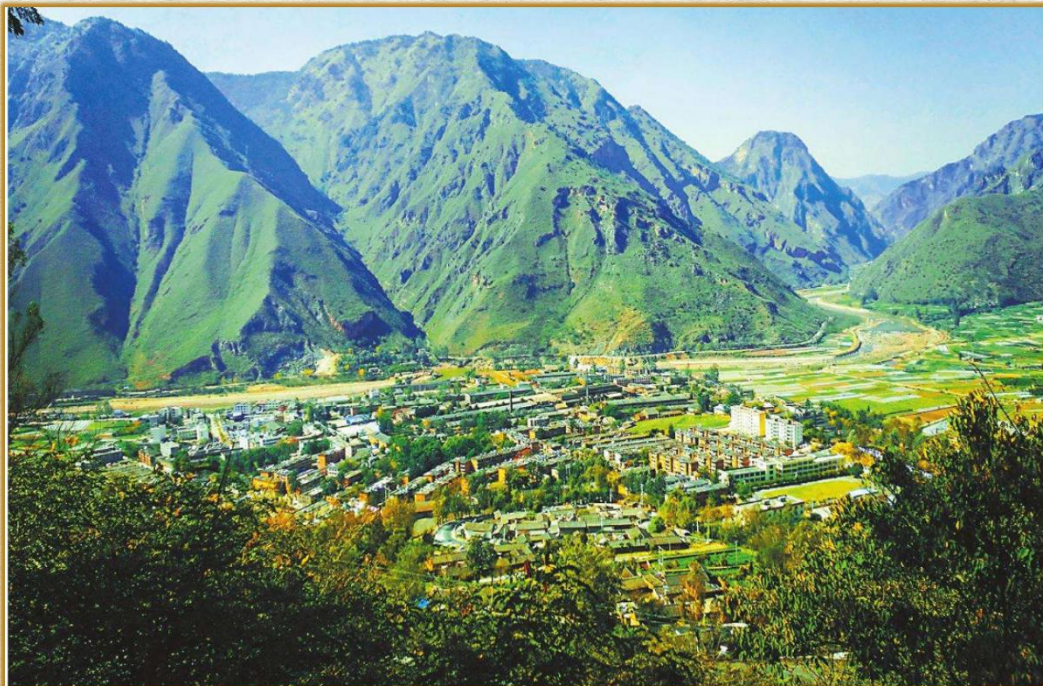
1、区位条件

2、资源优势

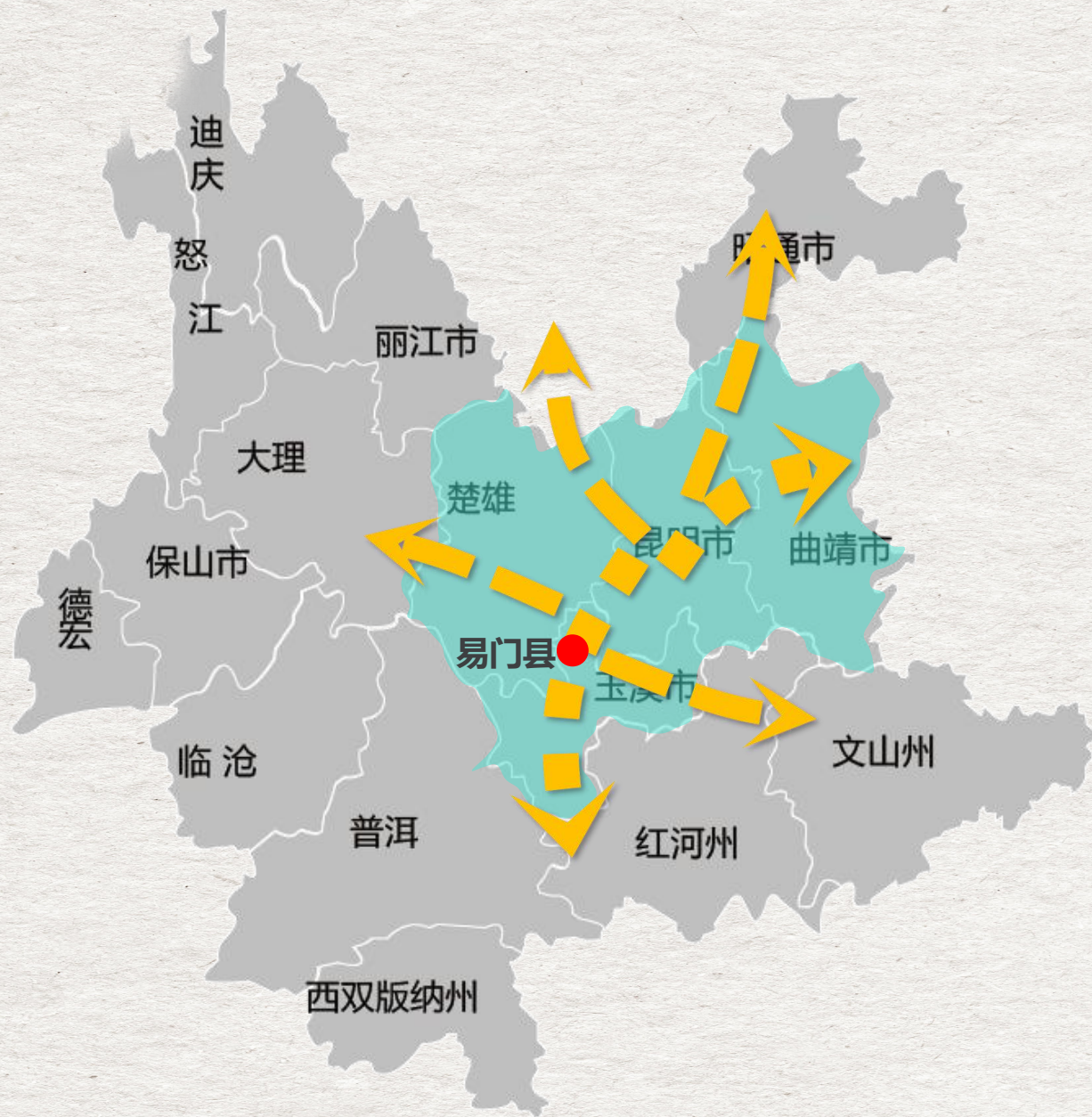
四、资源禀赋

区位条件

绿汁镇东与易门县铜厂乡毗邻，西与双柏县法脍镇接壤，东南与易门县十街乡、峨山县大龙潭乡相接，西南与双柏县安龙堡乡为邻，西北与双柏县大庄镇、禄丰县恐龙山镇相接，是易门、峨山、双柏三县交界地区重要的人流、物流集散地，也是滇中通向滇西北的咽喉要道。



地理区位



四、资源禀赋

区位条件

绿汁镇地处易门县城西南部，位于易门县、双柏县、峨山县三县交界处，距易门县44公里，距省会昆明市120公里，距玉溪市198公里。

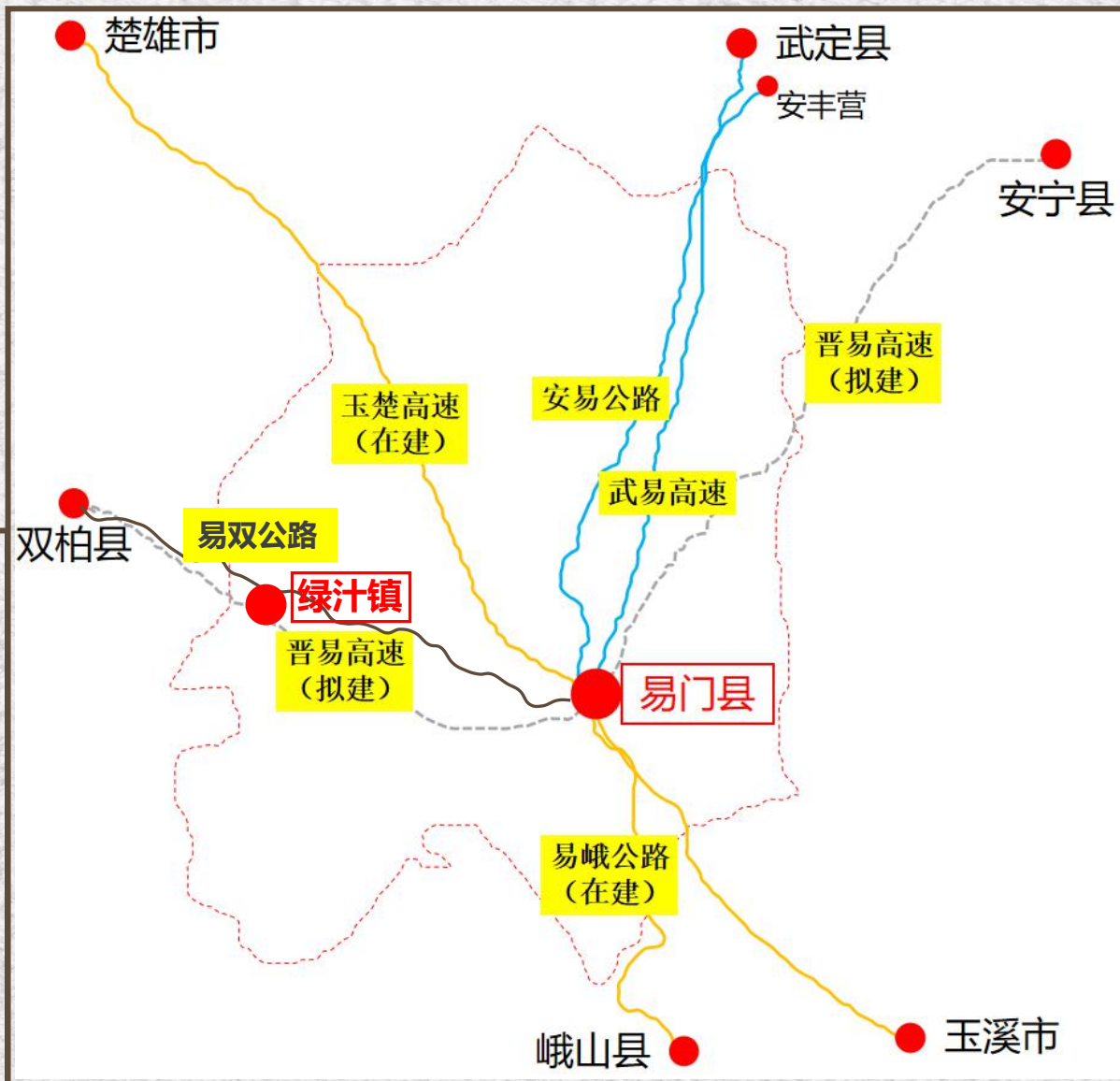
易门县已有武易高速、弥楚高速、易双公路、安易二级路，易峨二级公路。

在建高速：玉楚高速

规划：武易铁路



交通区位



四、资源禀赋

区位条件

旅游区位

紧邻云南省消费能力最强的客源市场，具有较好的客源市场拓展潜力。同时又是玉溪旅游圈、楚雄旅游圈与昆明旅游圈的交汇地带，是玉溪旅游区的重要组成部分。



四、资源禀赋

资源优势

绿汁镇有彝族、哈尼族、白族、回族等18个民族，镇内彝族“虎掌舞”、哈尼族“对歌会”及祭祀、婚丧等少数民族文化的原汁神髓仍有保留和传承，体现出深厚的人文底蕴。

民俗文化

虎掌舞



对歌会



祭祀活动



四、资源禀赋

资源优势

绿汁镇立体气候明显，温差较大，全镇年平均气温17.8℃,年平均降雨量746.3毫米。

绿汁江自北向南贯穿绿汁镇，最大流量可达1360立方米/秒，最小流量1.5立方米/秒，最大水深6.67米。绿汁江两岸峭壁林立，拥有“巨石谷、香树坡峡谷”等特色景观。

在易门县到绿汁镇的沿山20公里盘山公路上，108道弯构成了108道不同的景致。在雨季顺着盘山公路前行，还能看到“石林云海”的独特景致。



环境资源



滇铜文化

绿汁镇是滇中通向滇西北的咽喉要道，是“铜路”的途径之地，铜矿采冶历史可以追溯到明朝，是当时钱币铸铜的主要基地。经过多年的发展，造就了绿汁独特的铜矿文化，不同地域和不同民族文化的人齐聚绿汁，创造了中国八大铜矿之一的成就，从习俗、语言、信仰、文化和思想方面都产生了奇妙的撞击，形成了独特的人文景观。目前绿汁镇仍保留了大量铜道、矿冶、矿山、矿洞等资源。

四、资源禀赋

资源优势



生物景观资源

绿汁镇内广泛分布着凤凰木、攀枝花、提达木、金光菊、杜鹃花等植物资源，具有很强的观赏性和开发价值。在河谷高坡呈现出“一山分四季、十里不同天”的立体生态特点，还有各种跨气候带分布的动物。

工业遗址

易门铜矿于1953年成立，是国有大一型采选冶联合企业，总部设在绿汁镇。易门铜矿在绿汁镇落户发展近四十年，积淀了厚重的矿业、矿山、矿工文化。现今保留的苏联专家援助建设的探矿、桥梁、选厂及医院、职工住宅等生产生活设施，既是纯粹意义上的工业遗址，见证了一个企业的兴衰、又承载着亲历期间的几代人共同记忆，具有广泛而深远的社会文化影响力。



A person wearing a yellow and black cycling helmet, a black and white long-sleeved jersey, and red shorts stands next to a black mountain bike. They are on a rocky ledge overlooking a vast, hazy landscape under a bright sky. The person is looking towards the right.

PART ONE

五

项 目 设 计

1、项目定位
3、旅游线路

2、功能布局
4、建设内容

五、项目设计

项目定位

总体定位

立足滇中、面向全国户外爱好者的综合户外运动基地

(地中海俱乐部式的运动+旅游度假区、国际自行车、低空滑翔运动等赛事的举办地)

功能定位

建设集户外运动培训、户外运动活动、健身康体活动等功能于一体的拓展训练基地。



五、项目设计

功能布局

规划形成“一区一点两线”的结构体系

一区：户外训练核心区

两线路：
“观绿汁美景、悟滇铜文化”户外体验线路。
“一百零八拐，踩在脚下的文化”自行车联赛线路。

一点：滑翔伞落点（心形柔性水池）



五、项目设计

旅游线路

“观绿汁美景、悟滇铜文化”户外体验线路

该线路主要为前来体验户外运动的游客所设计线路，线路涉及多个景点景区，沿途景色优美、是集观光、体验、放松、学习等功能于一体的线路。



两线路

“一百零八拐，脚下的文化”自行车（机车）联赛线路

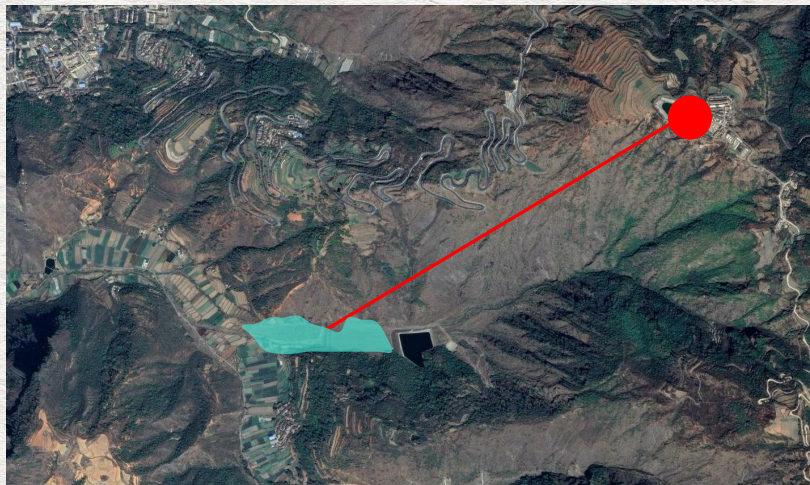
该线路主要为举办自行车联赛所设计线路，线路涉及多种地形，线路周边环境优美，线路有一定难度，可以举办自行车或机车联赛。



五、项目设计

旅游线路

“观绿汁美景、悟滇铜文化”户外体验线路



滑翔伞飞行观景线

该线路始于项目地（岂富郎矿原职工生活区）终点位于滑翔伞落点（心形柔性水池），在这一段线路中，游客不仅能体验到滑翔伞的刺激还可以欣赏到绿汁秀美的景色以及俯瞰心形水池的浪漫。



生态农业观光带

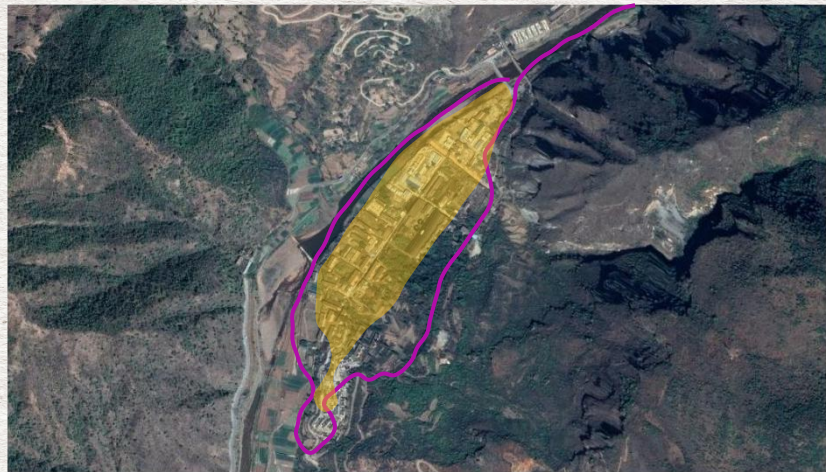
该线路开始于滑翔伞降落点，终点位于原易门矿务局木奔选矿厂工业旧址，沿途可以观赏到大片农户种植的特色农作物（甜玉米、刺黄瓜、核桃），以及远眺猫猫山旅游景区的山景。



五、项目设计

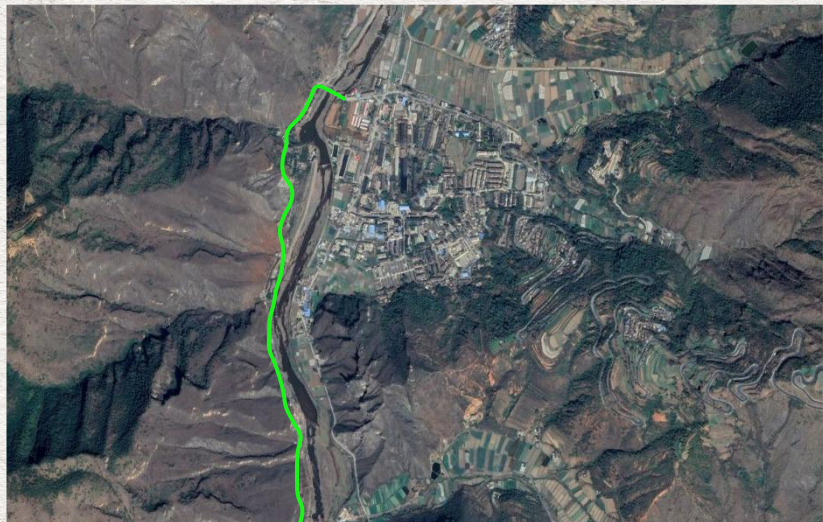
旅游线路

“观绿汁美景、悟滇铜文化”户外体验线路



木奔选矿厂工业旧址观光点

该点为原易门矿务局木奔选矿厂旧址，正在积极申报第四批国家工业遗产，苏联风格的建筑以及球磨机、浮选机等全套选矿机器设备、红旗设备等，让人回忆起绿汁镇开采铜矿时热闹非凡的场景。



江西路赏江带

该线路骑行时耳边有绿汁江滚滚江水的声响，眼里有绿汁江周边“巨石谷”等奇特景观，每年的5月-8月，凤凰花开时节，道路两边水红一片，盛景迷人。



五、项目设计

旅游线路

“观绿汁美景、悟滇铜文化”户外体验线路

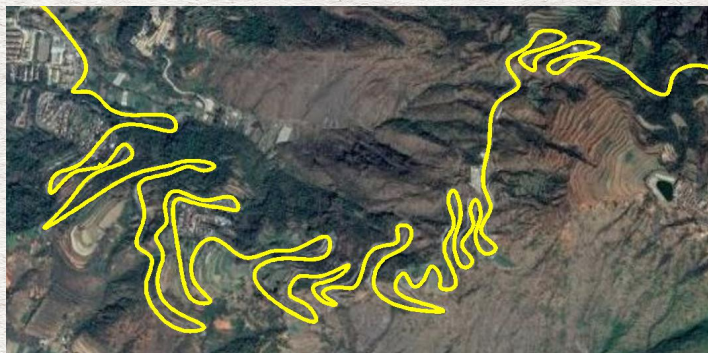
滇铜文化探索

该点进入绿汁镇后可以前往参观建于易门矿务局时期的招待所、电影院、苏联专家楼等以及原矿务局机修厂、客车库、绿汁公园等景点景区，了解绿汁滇铜文化。



一百零八拐特色环山路

该线路可以亲身体验到云南省独特的道路文化，一百零八拐山路，堪称“脚下的文化”，沿路还可以欣赏到凤凰花、蓝花楹那一片片美艳的“火红热烈”与“迷人幻紫”。



多彩梯田观光

该点可以欣赏到独特的梯田景色，不同的季节呈现出不一样的色彩，还可以看到“谷花鱼”在稻田中自由自在，一片“稻鱼共生”和谐画面。



五、项目设计

旅游线路

“观绿汁美景、悟滇铜文化”户外体验线路

绿汁江特大桥

绿汁江特大桥为玉溪至楚雄高速公路的重点控制工程，是国内山区首座单塔单跨钢箱梁悬索桥，位于易门县与双柏县交界处，跨越绿汁江。大桥全长798米，桥面为双向四车道，设计速度100km/h，主跨为780米单塔单跨钢箱梁悬索桥，两岸均直接与隧道连接。

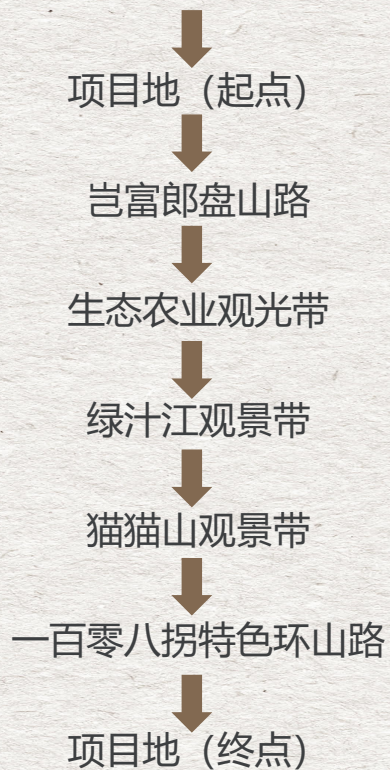


五、项目设计

旅游线路

线路第二条

“一百零八拐，踩在脚下的文化”自行车联赛线路



“一百零八拐，踩在脚下的文化”自行车联赛线路

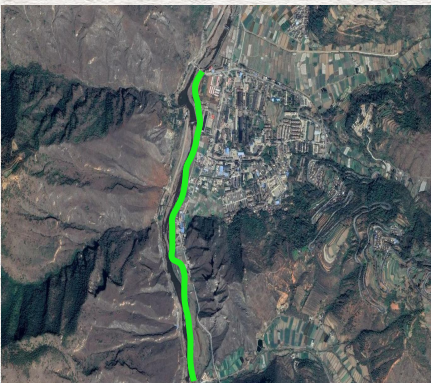


五、项目设计

旅游线路

“一百零八拐，脚下的文化”自行车（机车）联赛线

(部分路线与第一条路线重合不做第二次分解图)



绿汁江观景带

该线路不仅可以欣赏到绿汁江的滚滚江水，还可以近距离感受猫猫山的秀丽山景。



岂富郎盘山路

增加联赛内容的多样性，比赛的刺激性、观众的观赏性。



五、项目设计

建设内容

户外训练核心区

依托岂富郎俯瞰绿汁镇的优越地理区位，建设滑翔伞运动基地、户外拓展训练营、半山观景度假酒店等板块。



半山观景度假酒店

为来项目地参加户外运动的游客或者参加比赛的参赛人员提供住宿、放松、娱乐、餐饮等功能。



滑翔伞运动基地

该板块提供滑翔伞运动的前期准备、训练和教学等功能。

户外拓展训练营

训练目标包括单纯体能、生存训练到心理训练、人格训练、管理训练等。

通过训练课程能够有效地开发游客的潜能，提升和强化个人心理素质，激发团队精神，增强团队凝聚力，更为融洽地与群体合作；学习欣赏、关注和爱护自然。



五、项目设计

建设内容

滑翔伞降落点

依托降落点平整土地、芭蕉箐翠绿山景、心形柔性水池的唯美，建设落点草地、美食补给站、紧急医疗救助站、自行车放置点、观景车乘车点等板块。

该点提供补给、医疗、出行等功能。



A person wearing a yellow and black cycling helmet, a black and white long-sleeved jersey, and red shorts stands next to a black mountain bike. They are on a rocky ledge overlooking a vast, hazy landscape under a bright sky. The person is looking towards the right.

PART ONE

六

盈利模式

- 1、盈利模式
- 3、社会效益

- 2、经济效益



五、项目设计

建设内容

盈利模式

本项目主要盈利方式依靠“活动培训、项目门票、赛事举办、配套服务”等方式实现盈利。

活动培训：主要为户外活动的教学课程的销售盈利。

项目门票：参加各项户外活动的门票收入。

赛事举办：举办赛事的赞助费等。


配套服务：餐饮、装备租赁、住宿等销售盈利。

经济效益

项目建成后，预计每年接待游客15万人，人均消费800元，预计可实现综合经营收入1.2亿元/年；年平均利润总额为3000万元/年；项目总投资回收期7年（含建设期2年）。

社会效益

项目落地实施后，能助推绿汁镇经济发展、促进社会进步、带动周边百姓就业、提高人民生活水平。**项目建成后**，可给当地村民带来直接的经济效益，带动当地景区景点，直接或间接提升地方形象。



玉溪市投资促进局

易门县户外活动拓展训练基地建设项目



玉溪市投资促进局

地址：中国·云南·玉溪市红塔区秀山西路7号

电话：0877-2667999 0877-2668510

0877-2668509

传真：0877-2668511

网址：<http://tcj.yuxi.gov.cn/>

邮编：653100

- 联系单位：易门县投资促进局
- 项目联系人：李女士
- 联系电话：0877-4868919
- 传真：0877-4868919
- 电子邮箱：ymzsj999@126.com