



易门县绿汁镇国土空间规划

(2021-2035年)

公众征求意见稿

前 言

为贯彻落实国家、省、市、县关于建立国土空间规划体系的要求，绿汁镇人民政府会同县自然资源局组织编制了《易门县绿汁镇国土空间总体规划(2021-2035年)(以下简称《规划》)》。《规划》是全镇空间保护、开发利用、修复的蓝图，是对上级国土空间总体规划以及专项规划的细化落实，是编制乡镇详细规划(含村庄规划)和实施国土空间用途管制的基本依据，是实现绿汁镇高质量发展的重要保障。

绿汁镇位于易门县西部，镇政府驻地绿汁村民委员会，处于易门、双柏、峨山 3 县交界处。集镇距县城50公里，距离昆明140 公里左右。地处绿汁江边的绿汁镇“因铜而兴”，易门矿务局曾是中国八大铜矿之一，作为我国第一个五年计划重点项目易门铜矿所在地，绿汁镇也曾是让人羡慕的“小香港。铜矿资源枯竭后，各级政府致力于绿汁镇经济建设与转型发展。2020年12月，绿汁镇成功申报创建国家第四批工业遗产及国家AA级旅游景区。

规划期限和范围

□ 规划期限

规划期限为:2021年-2035年

近期目标年:2025年

远期目标年:2035年

□ 规划范围

绿汁镇行政辖区。依据全国第三次土地调查，**绿汁镇总面积232.72平方公里。**

包括8个行政村：绿汁村、木厂村、竹子村、河尾村、龙格利村、者拉村、棚苴村、腊品村

□ 规划层次

包括镇域和镇政府驻地两个层次镇域层面

镇域层面：突出国土空间格局、空间用途管制、居民点体系及各类设施的统筹安排等内容。

镇政府驻地层面：绿汁镇区98.00（公顷）

突出用地布局、住房建设、设施安排和特色风貌引导等内容。





目 录

- 01 发展目标与定位
- 02 优化国土空间格局
- 03 推进资源保护与利用
- 04 构建高效城乡空间
- 05 完善基础设施
- 06 推进国土整治和生态修复
- 07 建设高品质综合镇区
- 08 强化规划实施保障



PART 01

绿汁镇国土空间总体规划

发展目标与定位

1.1 规划定位与目标

□ 规划定位

最美国家工业遗产小镇：红河谷-绿汁江流域生态治理示范区、全国资源枯竭转型发展示范区、乡村振兴示范区、工业遗产旅游目的地

□ 规划目标

2025年 发展目标

绿色发展、体系完善的国土空间格局初步形成

促进城乡融合发展，实现城镇和村庄产业互为支撑、经济共同发展、居民收入持续稳步提高的目标。基本形成与功能定位相适应的城乡空间格局；国家工业遗产活化利用初具成效；红河谷-绿汁江流域生态环境得到有效改善；人居环境得到明显提高；基础设施支撑体系基本构建；乡村振兴取得成效，一三产业融合发展。

2035年 发展目标

绿色高质量、富有竞争力的魅力国土空间格局基本形成

全面实现城乡融合、生态宜居、功能完善、综合带动能力强的魅力城镇发展目标。充分发挥促进区域协同发展的重要作用，辐射带动和服务周边地区发展。红河谷-绿汁江流域生态环境质量显著提升；乡村振兴目标基本实现，工业遗产旅游目的地建设成效显著，建成全国资源枯竭转型发展示范区。



PART 02

绿汁镇国土空间总体规划

优化国土空间格局

2.1 构建特色国土空间总体格局

构筑“一心一带两片区”的国土空间开发保护格局

一中心：镇区服务核心—绿汁镇区

含小绿汁、垭口、湾子、大绿汁四个小组，发展以旅游、商贸、休闲、康养、研学为主的镇区综合服务中心，打造最美国家工业遗产小镇；

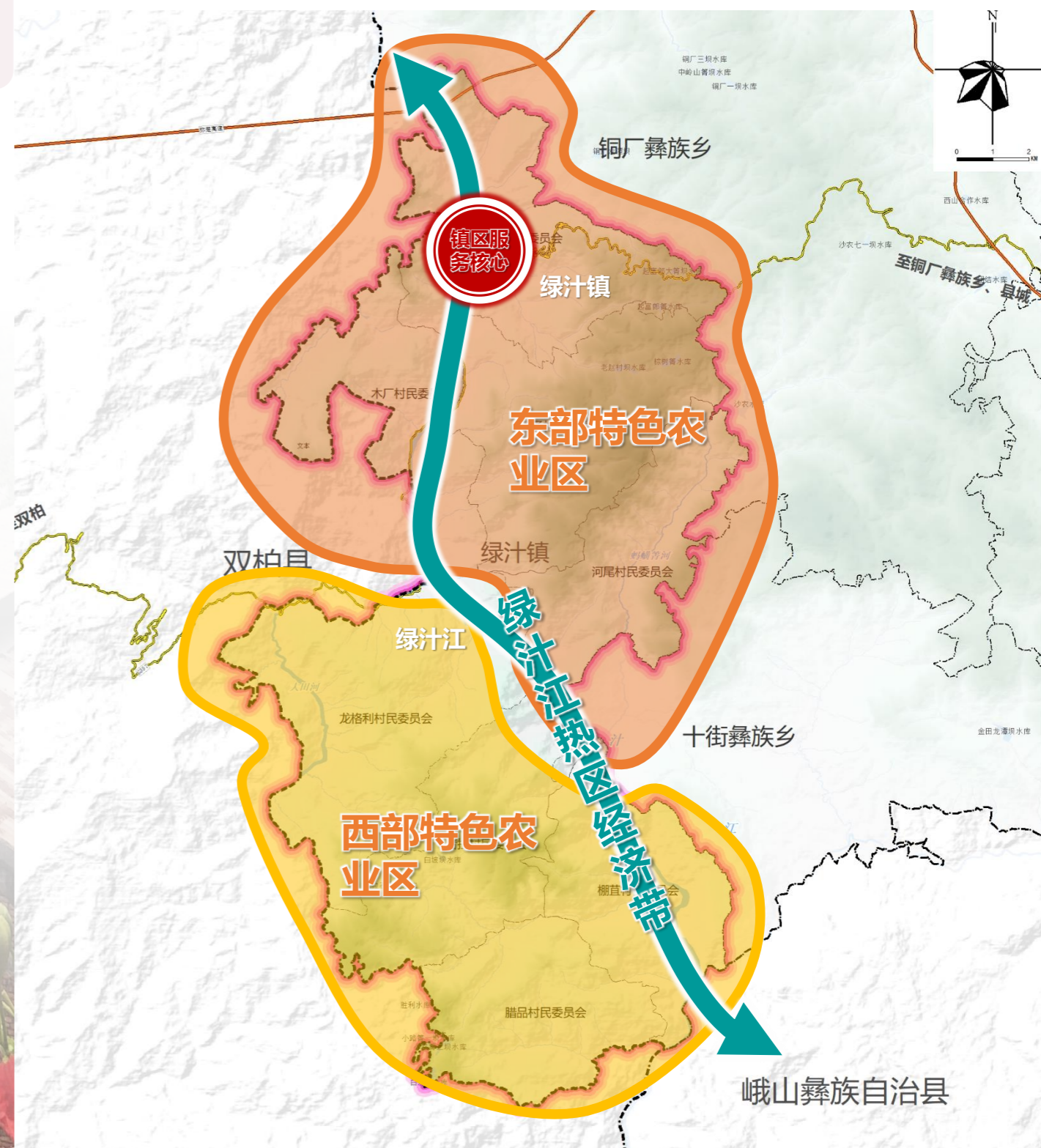
绿汁江热区经济带-绿汁江沿线

依托绿汁江及南北向贯穿的重要交通干道，衔接绿汁镇区、小木奔、木厂村到棚苴村的绿汁江热区经济带。

两区：东西特色农业片区

东片区：绿汁村（含绿汁镇中心镇区）、木厂村、竹子村、河尾村主要发展冬早蔬菜、烤烟等农业。

西片区：龙格利村、腊品村、者拉村、棚首村，两个片区发展林下特色农业。



2.2 落实三条控制线

永久基本农田

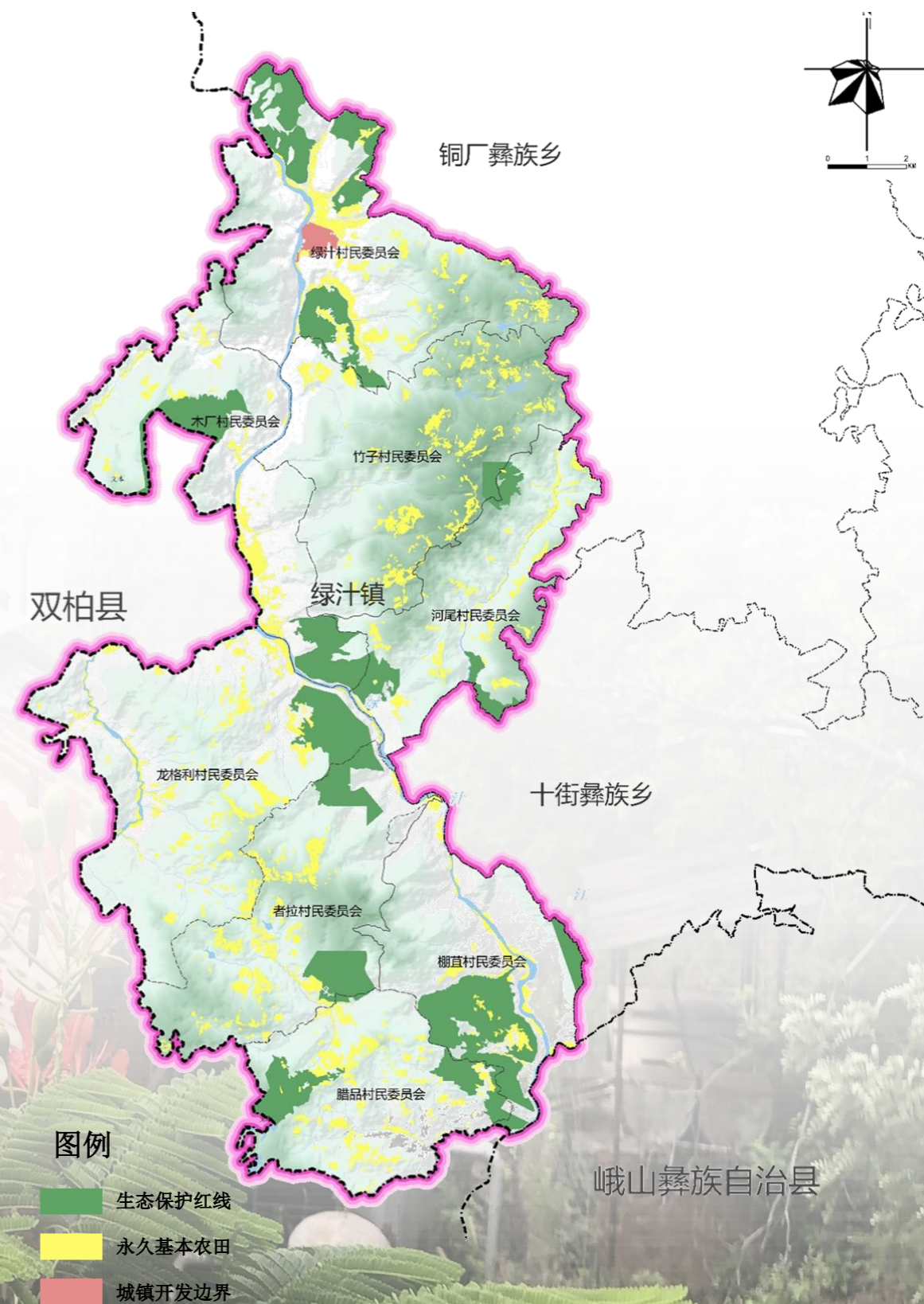
将稳定耕地坝区集中连片优质耕地优先划入永久基本农田，永久基本农田一经划定，必须严格落实《基本农田保护条例》，任何单位和个人不得擅自占用或者擅自改变用途。落实上位规划确定的永久基本农田约1473公顷。

生态保护红线

生态保护红线内自然保护地核心区原则上禁止人为活动，其他区域严格禁止开发性生产性的建设活动。在符合法律法规的前提下，仅允许对生态功能不造成破坏的有限人为活动。严格落实上位规划确定的生态保护红线总面积约2589公顷。

城镇开发边界

以城镇开发建设现状为基础，按照集约适度绿色发展要求，形成集约紧凑的城镇空间格局，管控城镇建设用地总量。防止城镇规模盲目扩张和建设用地无序蔓延，推动城镇由外延扩张向内涵提升转变。落实上位规划划定城镇开发边界约58公顷。





PART 03

绿汁镇国土空间总体规划

推进资源保护与利用

3.1 耕地源保护与利用

落实耕地保护政策

2035年耕地保有量2431.64公顷。严格控制非农建设占用耕地，强化耕地占补平衡；遏制耕地撂荒；严格控制耕地非农化，引导农业结构调整；通过国土综合整治补充耕地。

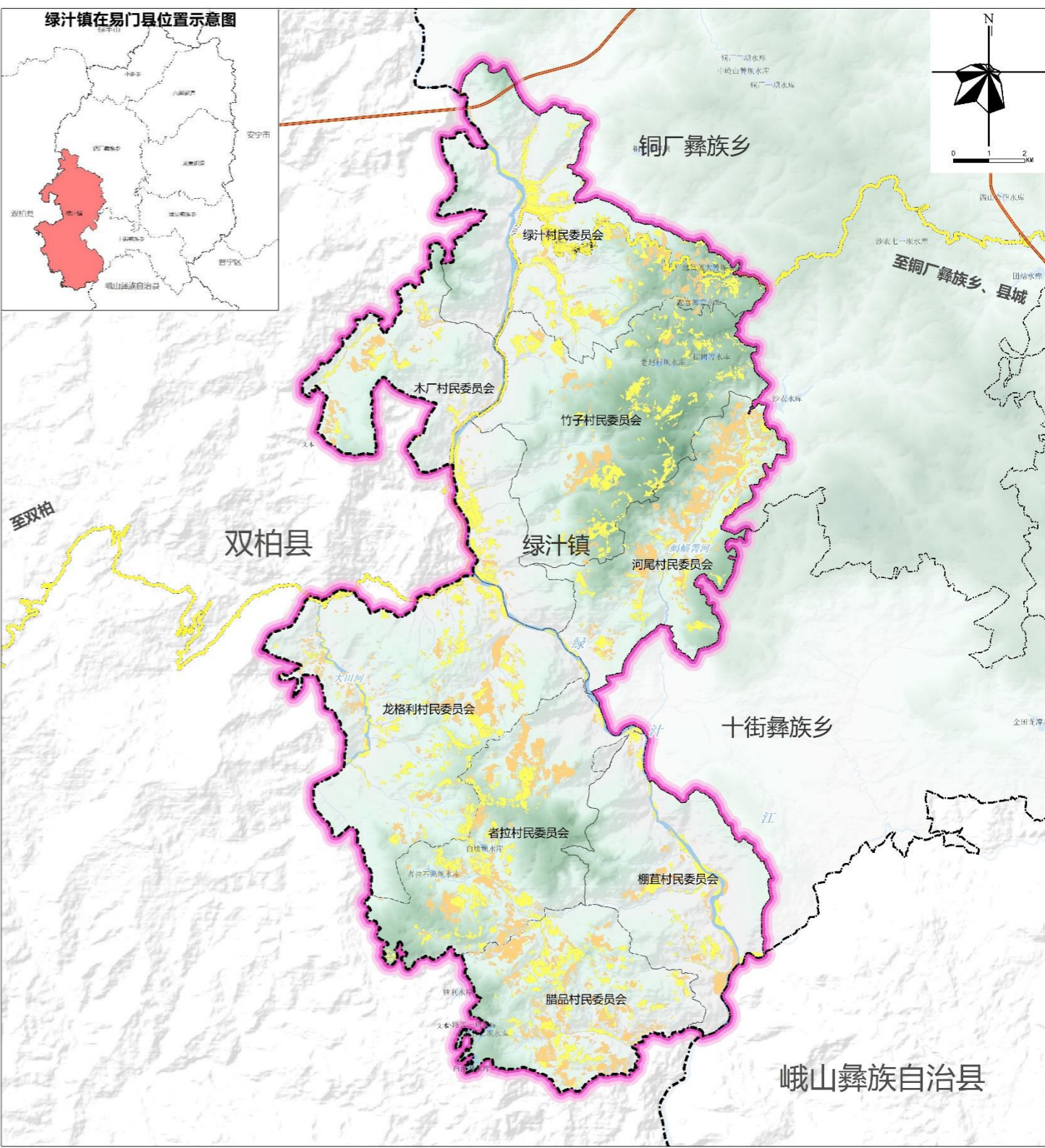
提升耕地质量

- 重点保护集中连片坝区优质耕地；
- 改良土壤，用地与养地相结合。

提高耕地生态功能

- 加强陡坡耕地生态环境治理，改善耕地生态环境。
- 增加农业投入，加快中低产田改造。
- 开展耕地轮作休耕，提高耕地生态功能；调整农业生产结构，改变种植品种、大力发展节水节肥型农业。

易门县国土空间总体规划（2021-2035年） 镇域耕地和永久基本农田保护红线图



3.2 水资源保护与利用

合理控制用水总量

合理控制用水总量，到2035年全镇用水总量符合县级要求。优先保障生活用水安全，优化农业用水、工业用水、生态用水结构。

加强水源保护区保护力度

划定马鹿箐水源点保护分区（一级保护区、二级保护区和准保护区）和乡村水源地保护控制线，明确各级保护区的管控要求。

建设节水型社会

推进节水型社会建设，强化用水节水规范化、标准化、精细化管理。

3.3 林地资源保护与利用

加强林业资源保护与利用目标

落实生态保护红线，加大林业培育。规划至2035年，依据上级下达指标落实绿汁镇域森林保有量。

实施森林生态系统提升工程

继续对25°以上非永久基本农田、非稳定耕地实施退耕还林；通过人工造林、山育林、改造次生林改造等措施，加大对易门石漠化、水土流失区域生态治理力度；

严格林地用途管制

严格保护国家公益林和省级公益，全面加强公益林管护；科学发展林下经济，适度开展林下种植养殖和森林游憩等。

PART 04

绿汁镇国土空间总体规划

构建高效城乡空间

百货商店

绿汁百货超市

美团优选 网上大型集市 绿汁百货商店 自提点

泊位外

財運亨通步步高

事業興旺

美团优选 0.99

4.1 镇村体系构建

规划至2035年，构建“乡镇、中心村、重点村、一般村”四级镇村体系。优化中心镇区公共服务设施、基础设施等布局，推动引导人口向中心镇区集聚，强化中心村在行政村中的层级，提升一批具备特色类、集聚类村庄作为重点村发展。



4.2村庄布点优化

结合乡村振兴规划及村庄资源禀赋，以解决村庄当前面临的实际问题及镇村体系发展需求，顺应村庄发展规律和演变趋势，将镇域内村庄分为集聚发展、城郊融合、特色保护、整治提升、搬迁撤并五种类型。

集聚发展

集聚发展类村庄进一步提高村庄综合配套水平，保障一定规模的新增建设用地。

城郊融合

城郊融合类村庄加快向城市社区转变，承接城镇人口和功能外溢，保障一定规模新增建设用地。

特色保护

特色保护类村庄适度发展乡村旅游和特色产业，保障一定规模的建设用地满足乡村产业发展需求，以及其他合理建设用地需求

整治提升

整治提升类村庄重点统筹协调村民建房需求和人居环境整治，用好各类存量用地并从严控制建设用地增量。

搬迁撤并

规划应严格限制新建、改扩建活动，突出生态保护与修复，加强建设用地增减挂钩、“空心房”整治、废弃地的复垦利用等项目的安排。



4.3 城乡生活圈构建

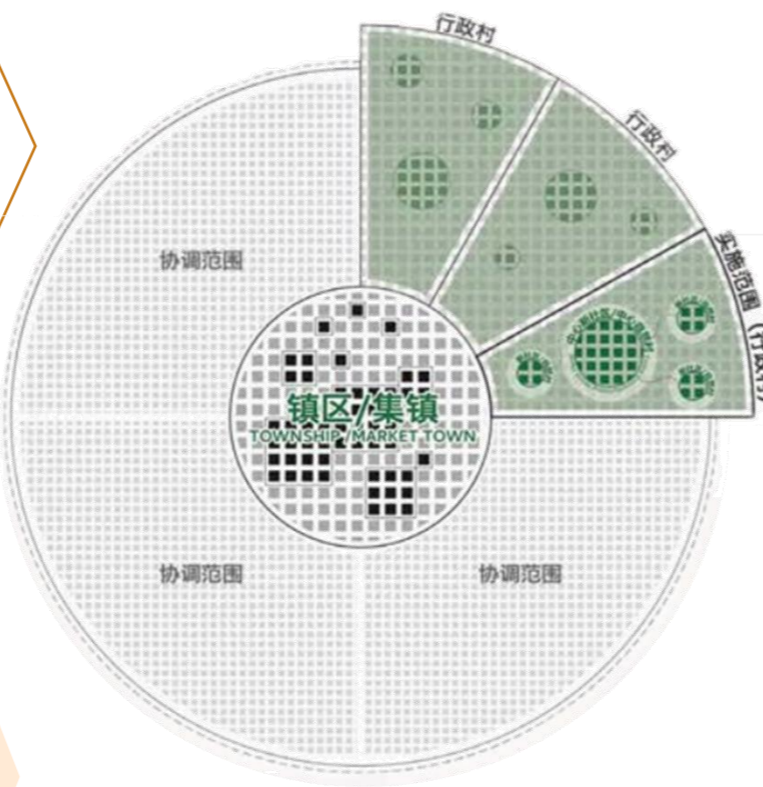
以人为本，统筹镇村公共服务设施资源配置，补齐各级公共服务设施短板，构建“中心镇区(5公里)-行政村(3公里)”两个社区生活圈层级，强化镇域与乡村层面对农村基本公共服务供给的统筹。

中心镇区

宜依托中心镇区所在地，承担片区服务中心的任务，配置片区级高等级的公共服务设施，打造步行30分钟服务圈，辐射整个片区统筹布局满足乡村居民日常生活、生产需求的各类服务要素，形成乡村社区生活圈的服务核心。

行政村

宜依托行政村集中居民点，以便民服务中心为核心构建一站式的乡村便民中心，综合考虑乡村居民常用交通方式，配置村级片区服务设施，打造车行15分钟服务圈，服务村级片区；



4.4产业空间布局

形成“一核一带两片区”的产业空间布局

一核

绿汁镇区综合产业发展核心
以绿汁镇区和小木奔片区为核心，含小绿汁、丫口、湾子、大绿汁四个自然村，发展以商贸、物流、旅游、农副产业加工为主的镇区综合服务核心；

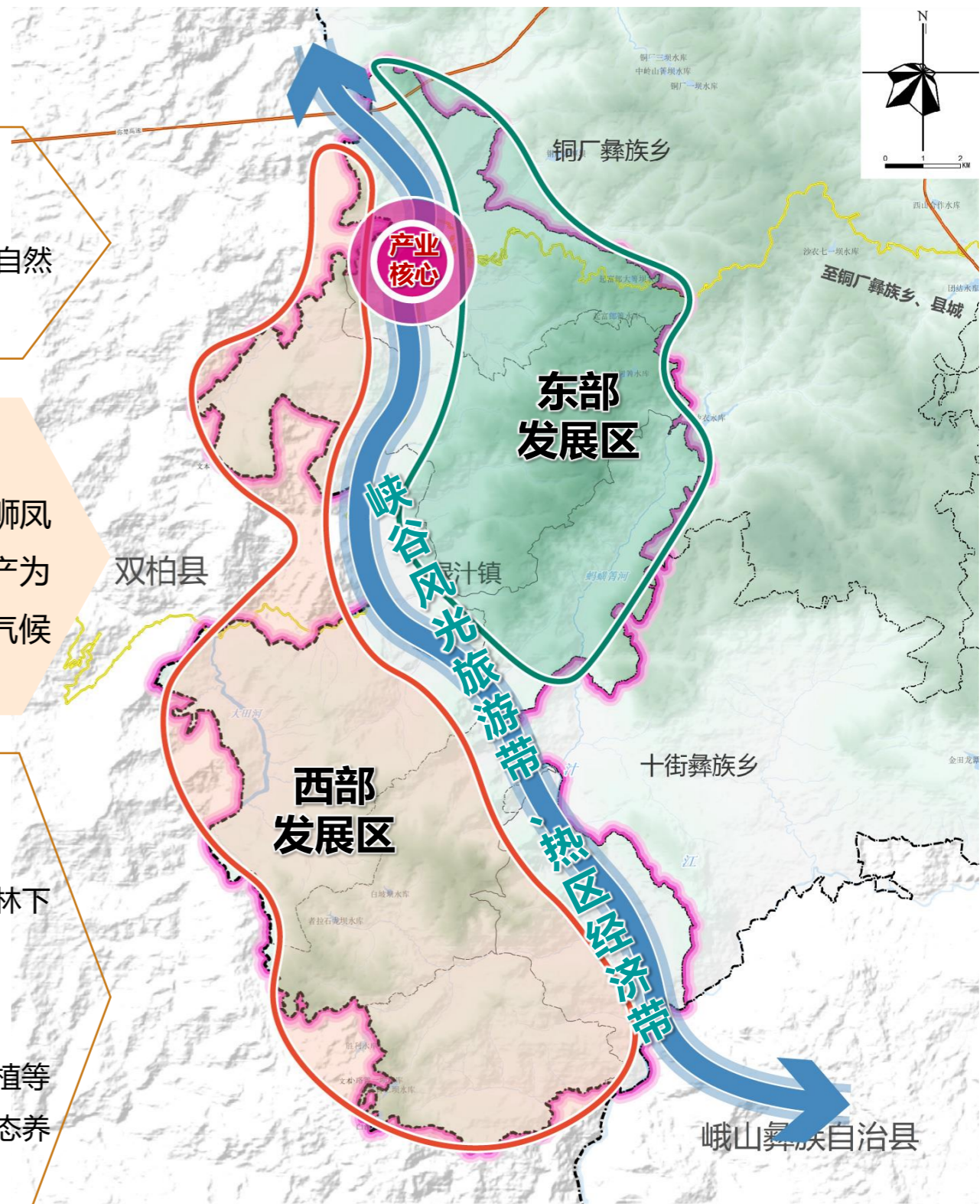
一带

峡谷风光旅游带、江热区经济带
主要依托绿汁江及南北向贯穿的重要交通干道，衔接绿汁镇区、狮凤山矿区、小木奔、木厂村到棚苴村的绿汁江产业发展轴；以工业遗产为主题串联峡谷风光、特色铜矿资源等发展旅游观光；依托峡谷热区气候特征发展热区经济。

两片区

绿汁江东部发展区
以竹子村、木厂村、河尾村为农业旅游示范特色村，主要发展野生菌等林下经济与核桃、塔拉等农林作物和农业观光旅游区；

绿汁江西部发展区
以龙格利、腊品村、者拉村、棚苴村为绿汁特色农业村，发展腊品茶种植等绿色产业种植、加工为主的特色农业区，积极推动以白羽毛乌鸡为代表的生态养殖。





PART 05

绿汁镇国土空间总体规划

完善基础设施

5.1 交通设施规划

落实高速、公路等重要交通规划，加强镇域道路系统与各类对外交通设施的联接；完善静态交通设施，夯实农村交通基础，改善村民出行条件。

铁路

玉楚城际铁路：

为规划远期新增滇中城市群环线铁路，主要由红塔区-易门-双柏城际。加快滇中城际环线铁路建设，推进实现滇中城市群内部1小时铁路交通圈。

公路

弥楚高速：

推进玉楚高速（易门段）建设。

升干线公路等级：

提级改造国道G357一级公路。提升绿汁到十街公路。提升县乡道道路等级。

加强城镇与高速路出入口衔接

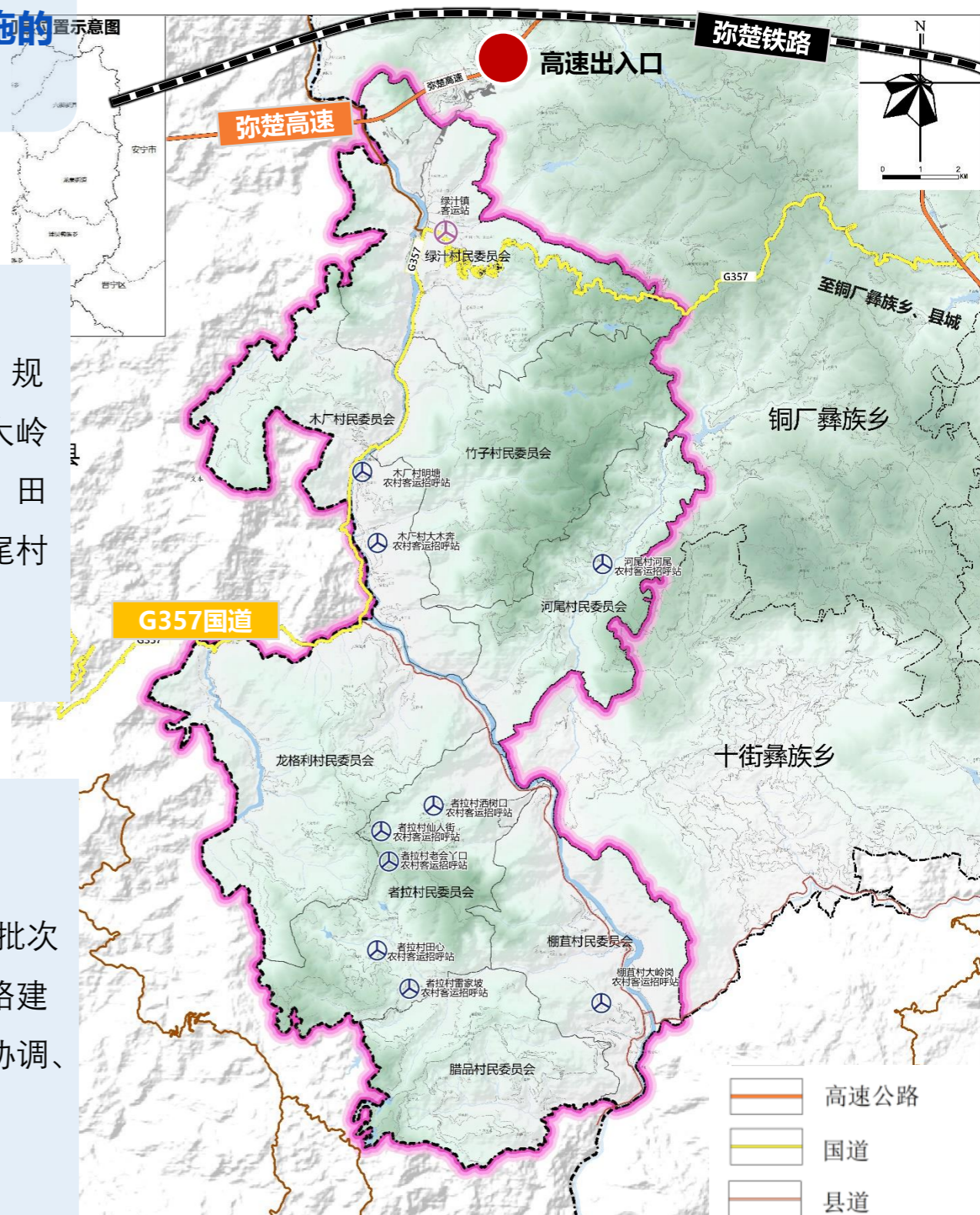
规划两条高速与镇区连接线，一个高速出入口，优化交通运输网络结构，统筹规划，形成合理、高效、便捷的现代化的对外交通体系。

客运站

提升改造绿汁1处客运站；规划厂村明塘、大木奔、首村大岭岗、者拉村仙人街、雷家坡、田心、老会丫口、洒树口、河尾村河尾9处客运招呼站。

农村公路硬化

对160个村民小组进行分批次的道路硬化，完善四好农村路建设。打造与周边生态环境相协调、地域特点显著的绿美交通。



5.2水利与市政设施规划



到2035年规划区域性集中管理供水和分散式供水两种方式，解决农村居民的安全饮水问题，自来水普及率达 100%。规划扩建小马山龙潭坝水库，新建集镇自来水厂；修建小坝塘，完善引水工程建设。完善村庄自来水通达工程建设。



完善镇（乡）污水收集系统，提高管道标准和覆盖率，形成较完善的排水体系。提升绿汁镇集镇污水处理厂，增设污水管道。扩大集镇辐射周边村庄污水收集，将周边村庄污水排放纳入城（镇）区、城镇统一规划。



绿汁镇电源来自110KV小木奔变，接入新建35KV绿汁变对集镇及周边村庄进行供电，远离集镇的村庄新建10KV 开闭所进行供电。



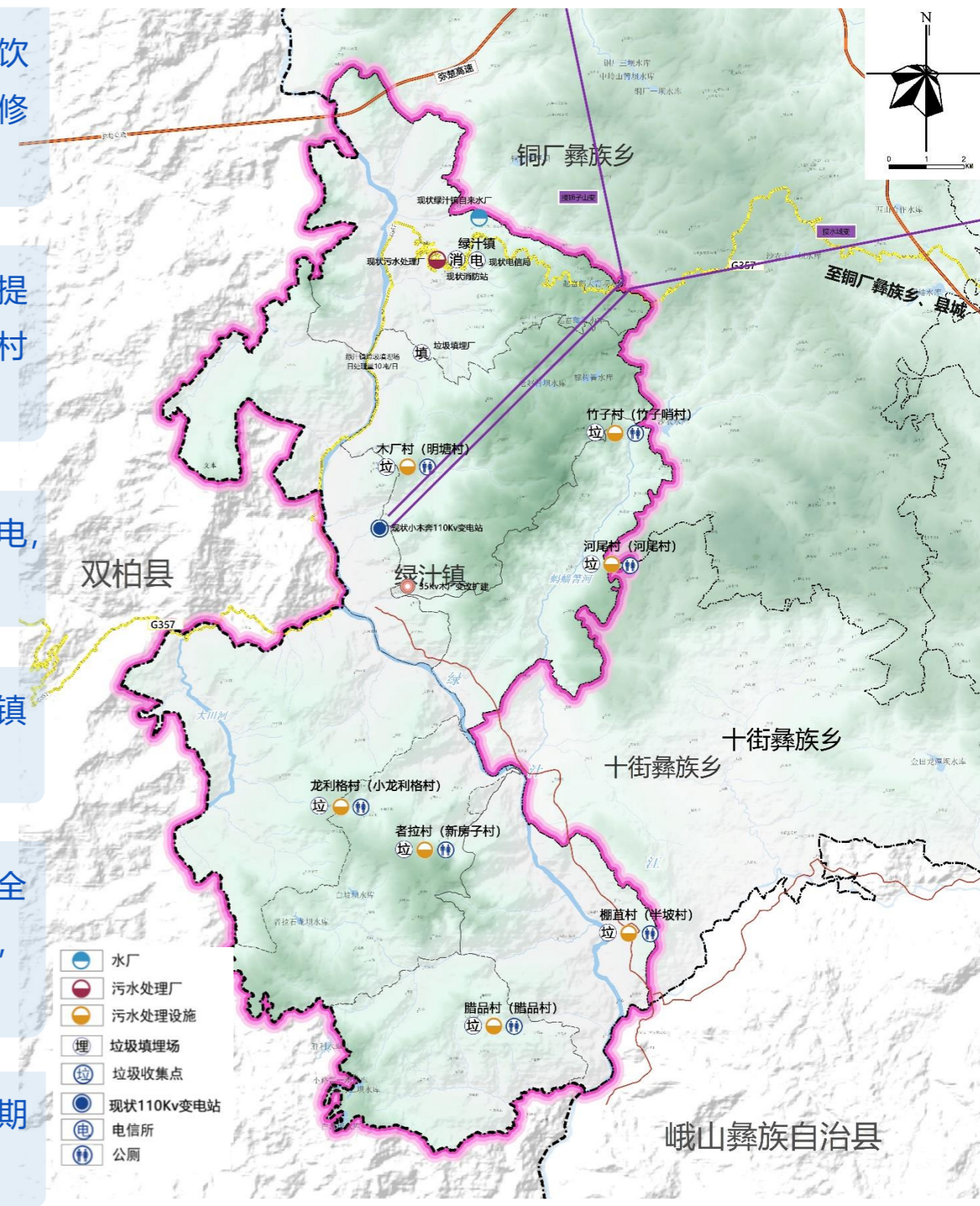
到2025年,全面普及乡村光纤网络、4G及部分区域 5G 无线通讯。到2035 年实现镇区 5G 网络全覆盖。



全面推行生活垃圾分类和资源化利用制度，到2025年，实现农村生活垃圾全覆盖全处理95%村庄生活垃圾得到有效治理;到 2035年，在行政村级别实现垃圾分类全覆盖，农村生活垃圾集中处理率达100%。



乡村、居民点以液化石油气为主、LNG/CNG天然气适度发展。绿汁镇驻地气源近期以灌装液化气为主，远期以天然气为主要气源，液化石油气作为补充气源。



5.3 综合防灾设施规划

以自然灾害、事故灾难等为防控重点，兼顾新型风险防控，提升绿汁面对重大灾害风险的抵御能力、适应能力和快速恢复能力。**构建分区分级的安全空间体系，建立“乡镇-行政村-自然村”三级城乡安全空间体系，分级分类完善防灾减灾设施配置。**

完善防洪减灾体系

规划绿汁镇按不低于20年一遇防洪标准设防，划定洪涝灾害控制线。



加强地质灾害防治

划定地质灾害易发分区，加强群测群防网络建设和地质灾害隐患点的监测预警预报，加强建设项目地质灾害危险性评估工作。



健全公共卫生安全体系

完善应急医疗设施布局，分区分级分类完善、优化公共卫生设施布局。加强应对重大突发公共卫生事件的应急防治能力。建立科学研究、疾病控制、临床治疗的有效协同机制。



提高地震防御能力

提高绿汁镇地震防御能力按照抗震设防烈度为8度，基本地震动峰值加速度为0.2g，重要建筑及生命线工程设施其抗震设防烈度应提高一度进行设防。



优化城乡消防安全体系

优化消防安全布局，加强消防重点区域的火灾风险控制，规划形成以镇区消防站为中心，各行政村建立微型消防站为补充的消防网络，同时各村配备市政消防栓。





PART 06

绿汁镇国土空间总体规划

推进国土综合整治和生态
修复

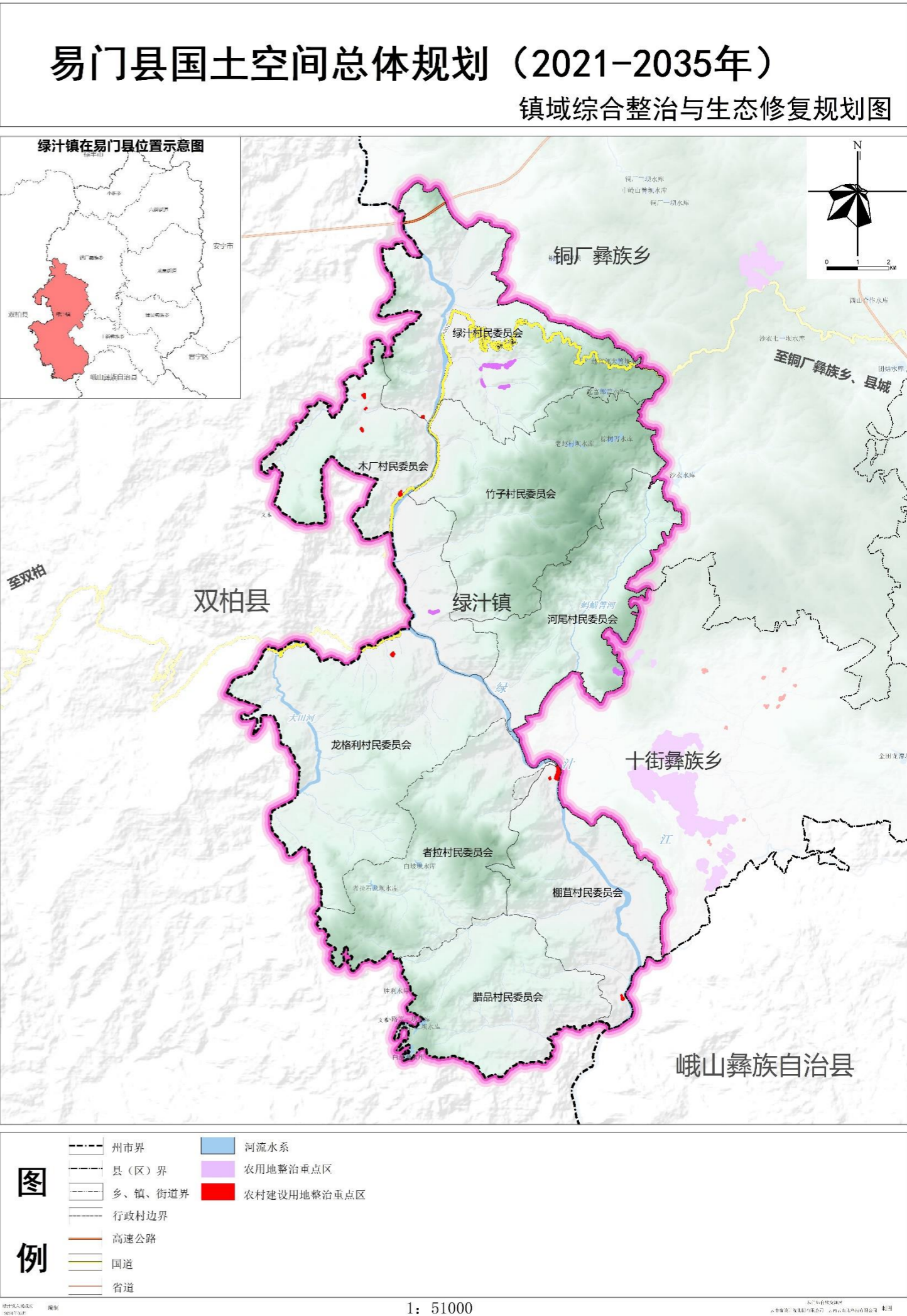
6.1 推进国土综合整治

农村建设用地整治重点区

推进农村居民点生态搬迁、居民点拆并，旧区改造，人居环境整治，矿山修复，用地增减挂钩等。

农用地整治重点区

推进退耕还林、提质改造、高标准农田建设、完善水利设施。宜耕后备土地资源开发等。



6.1 推进国土综合整治

水环境生态保护修复区

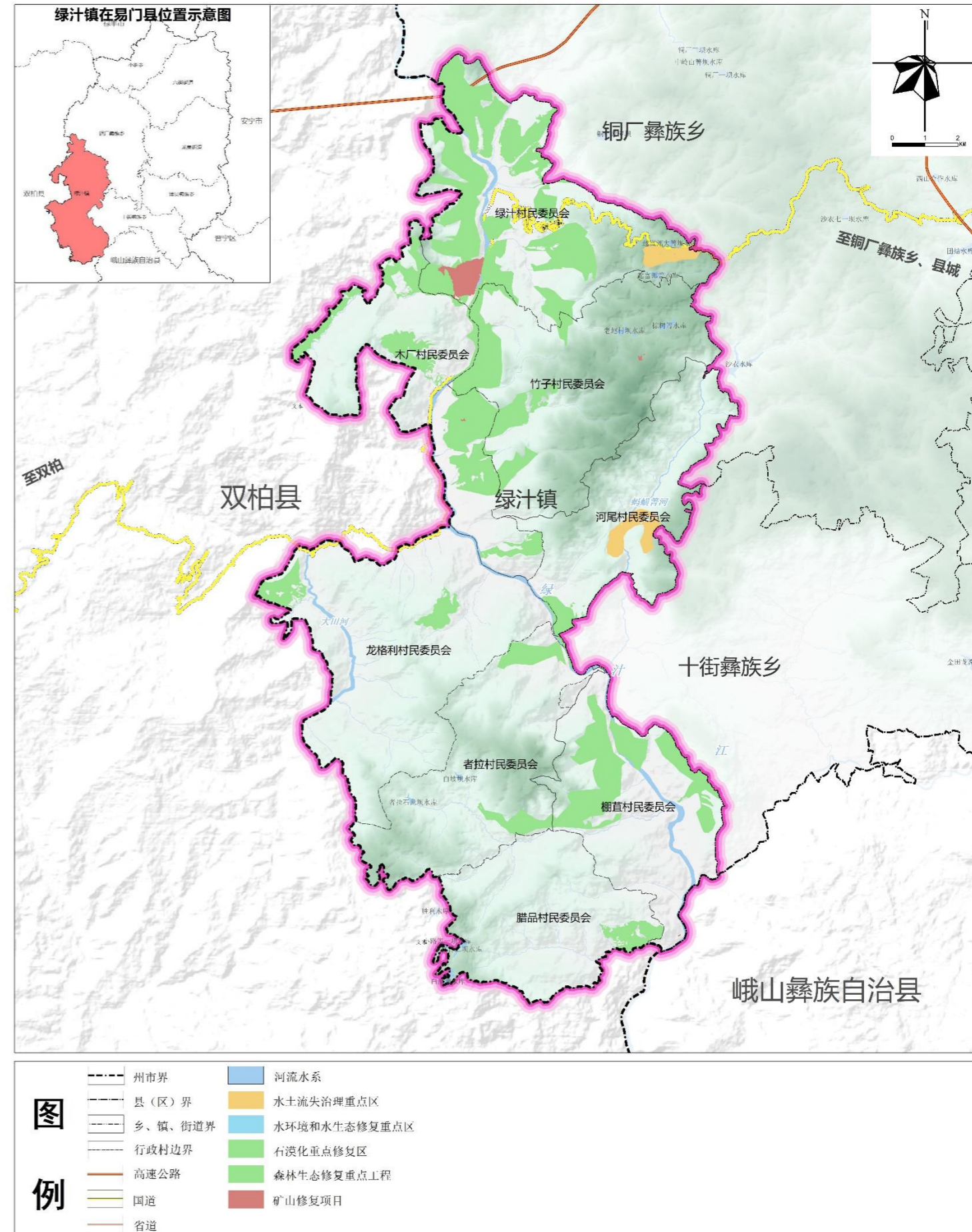
加强绿汁江沿线生活污染控制，农业面源污染控制、农业结构调整，生态绿化修复等。

矿山生态修复区

自然修复为主，工程措施，地貌重塑、土壤重构、植被重建等。

石漠化和水土流失生态修复区

推进植被培育、封山育林、工程治理等。



PART 7

绿汁镇国土空间总体规划

建设高品质综合镇区

新华书店

7.1 优化中心镇区空间结构

形成“一带、一环、双核、六片区”的功能结构

一带：绿汁江滨江户外康养旅游带

坚持生态优先原则，以生态修复、景观更新为策略保护绿汁江生态廊道。

一环：滇铜特色景观更新轴

以集镇工业遗产与特色建筑为中心，以景观道路为主轴串联绿地，核心工业遗产、绿汁江，丰富完善参观精品游线。

双核：旅游服务中心、市镇服务中心

依托国道进镇入口、矿务局机修厂遗址和滨江特色景观带在集镇西北侧形成绿汁对外的门户，建设旅游服务中心；依托工人俱乐部与现行政办公地形成市政服务中心。

五片区

滨江生态游憩区

滇铜厂房文创区

滇铜厂房文创区

小镇宜居生活区

拾光综合商业区

城镇预留发展区



7.2 中心镇区用地布局

居住用地

居住用地的布局强调节约用地，因地制宜，根据高标准原则，规划力求通过完善配套基础设施，以现状建设的居住区格局为基础，打造环境优美、生活舒适的居住环境。

公共管理与公共服务用地

采用集中布置方式布置于现状镇政府周边，形成综合性行政服务中心，提供居民开展文化活动的场所。

商业服务业用地

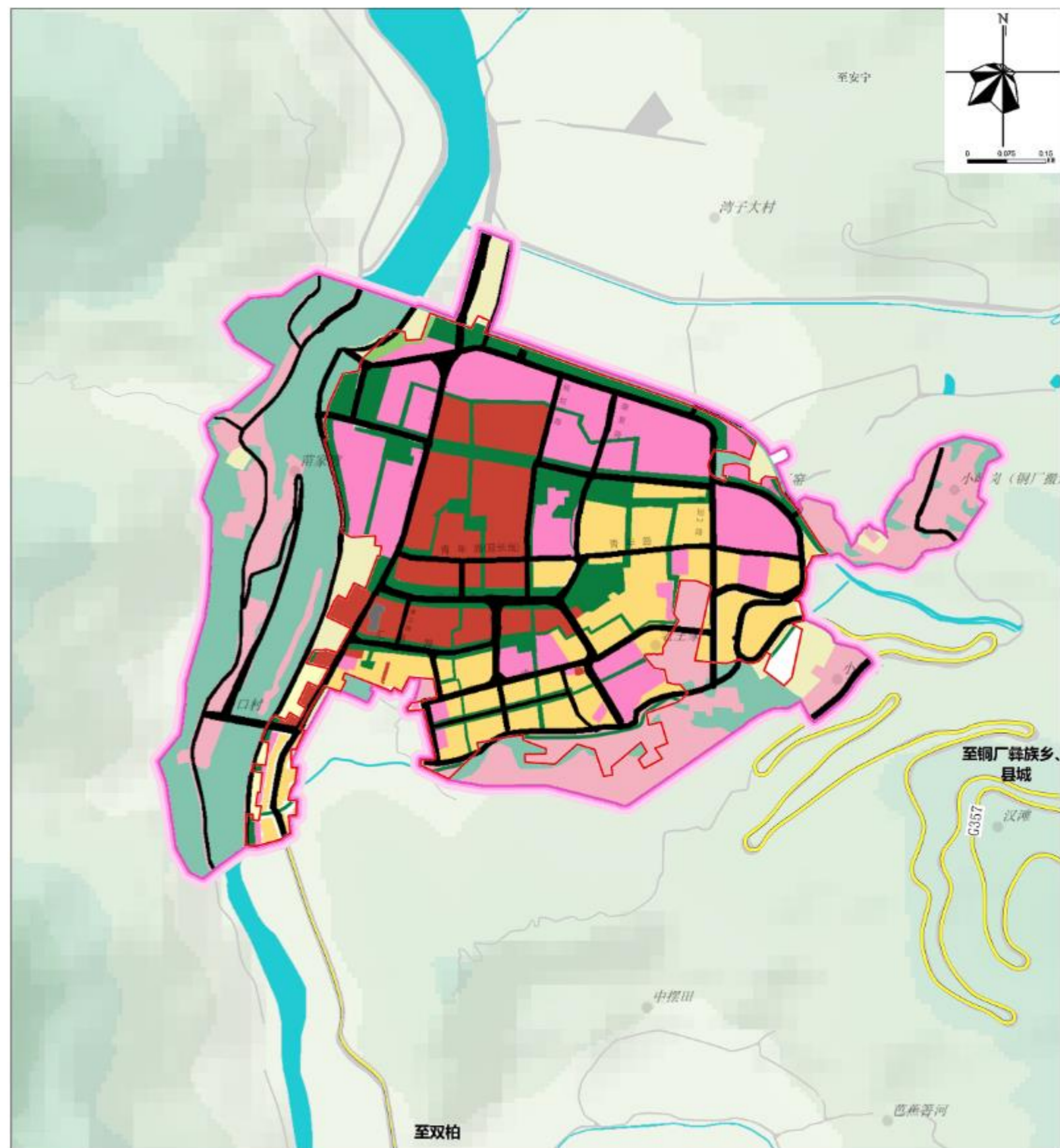
地对现状农贸市场进行改造升级，提升服务品质，在为绿汁片区居民提供日常生活消费品的同时，也为外来游客提供绿汁特有的工艺品、农特产品购买服务。

公用设施用地

规划将改造完善绿汁片区内的公用设施,包括给水排水工程设施、电力电信工程设施等。

绿地与开敞空间用地

利用绿汁片区内空闲绿地、结合广场和居住区，规划多处点状公园绿地。提升镇区东侧的绿汁公园以及改造绿汁江滨水绿道、新建社区口袋公园



7.3 中心镇区交通体系

完善镇区对外，疏通镇区内部交通

过境交通的引导：
 规划北侧道路接弥楚高速；为缓解过境交通对中心组团的交通干扰，规划江西香树路分担凤凰大道交通，有效疏散城市交通；

镇区对外道路：县道X313、高速连接线、江西路、凤凰大道。

疏通镇区南北连接，新建规划1号路；架桥连通绿汁江东西侧：疏通大修厂至绍华牛肉馆路段；规划从井巷队架桥至污水处理厂旁连通江西路。

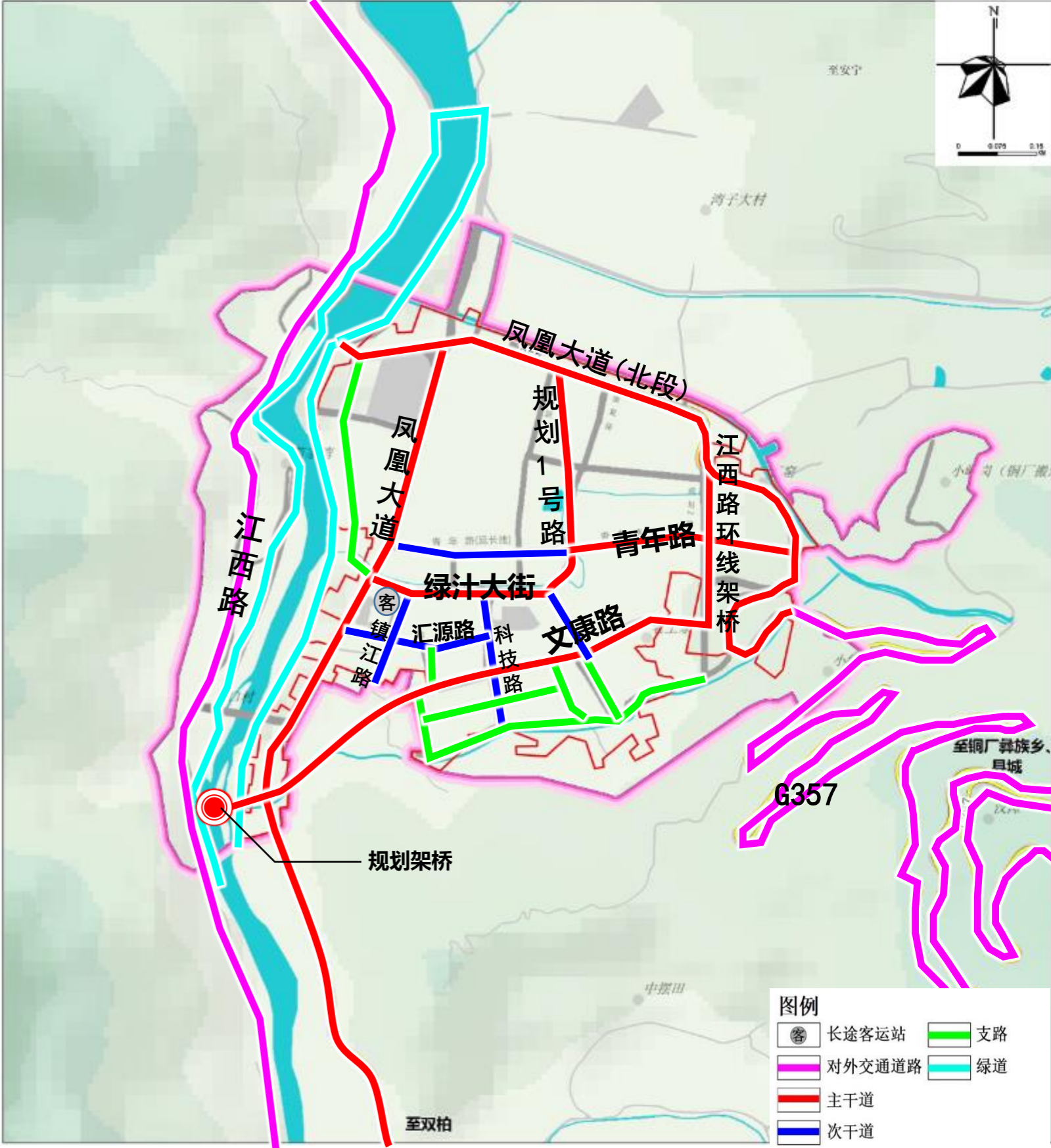
构建“六横六纵”的三级镇区路网结构

主干道：一环三横两纵

- **一环：**江西路环线-凤凰大道
- **三横：**为凤凰大道环路（北段）、绿汁大街-青年路、文康路
- **两纵：**凤凰大道环路（西段）、规划1号路

次干道：两横三纵

- **两横：**汇源路、青年路西延长段；
- **三纵：**镇江路、科技路。



7.4中心镇区绿地与开敞空间

形成“两环线一带”的公共开放空间网络

公园体系

规划城镇公园1处，特色主题公园3处、滨江公园1处、社区公园3处。

蓝绿空间

强化绿汁将河道的保护管控。保持河道两侧公共空间贯通,提高生态岸线占比。提升滨水空间整体环境品质，形成蓝绿融城的魅力生态空间，将滨水空间打造成居民的“户外健身房”和“滨水会客厅”。

绿道体系

规划形成“集镇-社区”二级绿道体系。重点塑造滇铜特色景观绿道，社区公园慢行环线和绿汁滨江沿岸廊道。



The background image shows a two-story white building with green window frames. On the roof, there is a tall metal communication tower with several antennas. In the distance, a large mountain is visible under a clear sky. The scene is framed by green foliage in the foreground. A white outline of a map is overlaid on the left side of the image.

PART 08

绿汁镇国土空间总体规划

强化规划实施保障

8.1 保障近期重点项目

落实“十四五”项目建设安排，以解决问题和实施成效为导向，聚焦关键空间，实现重点突破，重点实施生态系统修复、土地综合整治、设施提升、民生服务、重点产业等近期行动计划和重点任务。



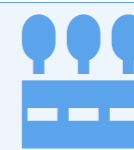
生态系统修复

推进森林生态修复、水土流失和石漠化质量工程、历史遗留矿山生态修复等4个重点项目实施。



土地综合整治

推进高标准农田建设、耕地提质改造、宜耕后备土地资源开发等3个重点项目设施。



设施提升

推进交通、水利、供排水、环卫、能源设施等9个重点项目设施。



民生改善

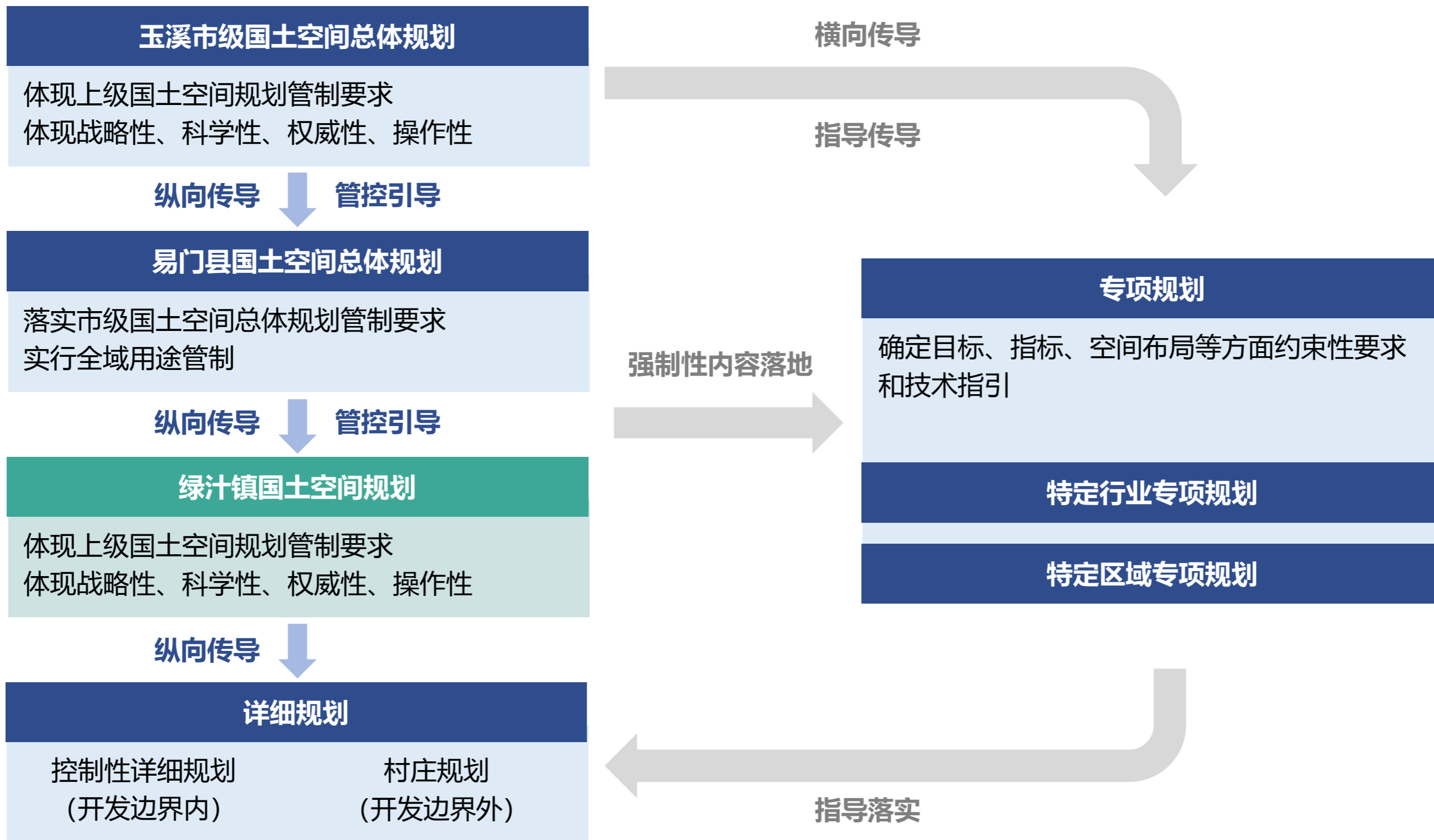
推进医疗卫生与福利设施、消防设施、加油站等3个重点项目设施。



产业发展

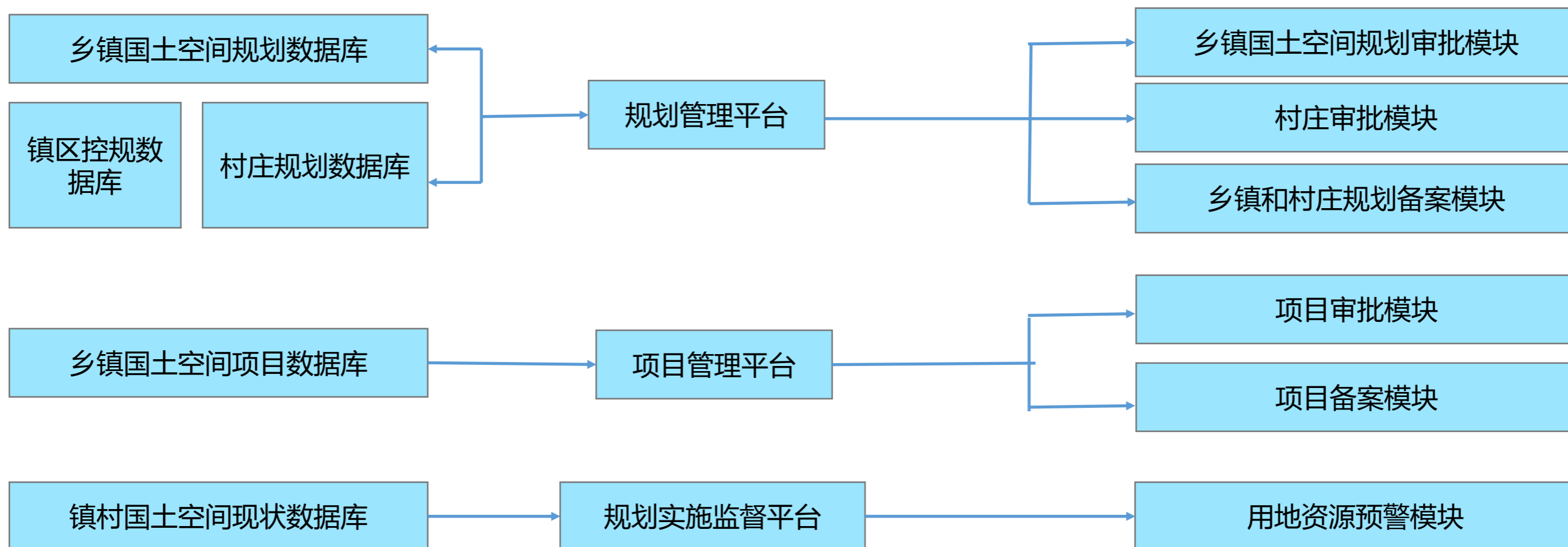
推进物流设施、加工厂等2个重点项目设施。

8.2完善规划传导机制



8.3完善国土空间“一张图”基础信息平台

按照乡镇国土空间规划数据库建设标准，将乡镇国土空间规划数据成果纳入“一张图”系统，服务规划审批管理和实施监督。



易门县绿汁镇国土空间规划

(2021-2035)

(公众征求意见稿)

为凝聚社会各界智慧和共识，提高规划成果质量，现将《规划》草案予以公示热忧期待社会各界人士及广大群众参与，并提出您宝贵的意见和建议。

一、公示时间

2024年4月10日-2024年5月10日 (共30天)

二、公示平台

1.网站: <http://www.ym.gov.xgk/zsxmk1601/20201217/1210988.html>

三、公众反馈途径

1.电子邮箱: 1zbgs@126.com

2.通信地址: 易门县绿汁村委会丫口小组, 邮编:651101, 请在信封上标注“绿汁镇国土空间规划意见建议”字样。