

# 易门县国土空间总体规划

( 2021-2035 年 )

公开版

2021  
—  
2035





# 序言

建立“多规合一”的国土空间规划体系并监督实施是党中央做出的重大决策部署。按照国家、云南省和玉溪市部署要求，易门县组织编制了《易门县国土空间总体规划(2021-2035年)》(以下简称“《规划》”)。

《规划》以习近平新时代中国特色社会主义思想为指导深入贯彻党的二十大指示精神，全面落实习近平总书记视察云南重要指示要求，统筹发展和安全、开发和保护，突出生态绿色、区域协同、以人为本、资源优配等理念，谋篇布局易门县迈向“第二个一百年”奋斗目标的空间治理蓝图，作为易门县国土空间保护、开发、利用、修复和指导各类建设的行动纲领，助推易门实现高质量跨越式发展和治理能力的全面提升。

《规划》于2024年6月15日玉溪市人民政府批复实施现将规划主要内容面向社会公开。

# 玉溪市人民政府关于《易门县国土空间总体规划(2021-2035年)》的批复

易门县人民政府:

《易门县人民政府关于报请审批〈易门县国土空间总体规划(2021-2035年)〉的请示》(易政请[2023]11号)收悉。现批复如下:

## 一、原则同意《易门县国土空间总体规划(2021-2035年)》(以下简称《规划》)。

《规划》是易门县空间发展的指南、可持续发展的空间蓝图,是各类开发保护建设活动的基本依据,请认真组织实施。《规划》实施要坚持以习近平新时代中国特色社会主义思想为指导,全面贯彻党的二十大精神,认真落实习近平总书记考察云南重要讲话精神,锚定“3815”战略发展目标和发展壮大资源经济、园区经济以及打造玉溪“一极两区”重点任务,完整准确、全面贯彻新发展理念,坚持以人民为中心,统筹发展和安全,促进人与自然和谐共生,努力建成昆玉协同发展先行区、西南循环经济科创城、云南省有色稀贵金属新材料生产基地、滇中菌乡山水公园城,打造中国铂都、滇中水城、菌乡易门。

**二、筑牢安全发展的空间基础。**到2035年,易门县耕地保有量不低于29.0805万亩,其中永久基本农田保护面积不低于21.6000万亩;生态保护红线面积不低于400.00平方千米;城镇开发边界扩展倍数控制在基于2020年城镇建设用地规模的1.380倍以内;用水总量不超过上级下达指标,其中2025年不超过0.85亿立方米。明确自然灾害风险重点防控区域,划定洪涝、地震等风险控制线和城市蓝线、绿线、黄线、紫线,落实战略性矿产资源、历史文化保护等安全保障空间,严格河湖水域空间管控,全面锚固高质量发展的空间底线。

**三、优化国土空间开发保护格局。**落实主体功能区布局,优化农业空间结构,推动农业安全、绿色、高效发展,严格保护以龙泉坝子、六街坝子、十街坝子等10个坝子为主的中部粮食主产区优质耕地,推进农村土地整治,夯实粮食安全基础。筑牢生态安全屏障,以老黑山、狮凤山为重点,加强生态空间保护和管控持续推进山水林田湖草一体化治理和历史遗留废弃矿山等生态修复,维护区域生态安全,提升生态服务功能。构建等级合理、协调有序的城镇体系,加强城乡融合发展,优化镇村布局,推进宜居宜业和美乡村建设。

**四、提升城乡空间品质。**优化中心城区空间结构和用地布局，统筹谋划教育、文化、体育、医疗、养老等公共服务设施，推进社区生活圈建设，提升城乡公共服务均衡性和可及性。严格城市控制线管控，系统建设公共开敞空间，稳步推进城市更新。加大存量用地挖潜，推动地上地下空间复合利用，提高土地节约集约利用水平。落实历史文化保护线管理要求，保护好各级文物保护单位及其周围环境，保护和传承非物质文化遗产。强化城市设计管控城市高度和城市天际线，优化城乡空间形态，彰显富有地域特色的城乡风貌。

**五、构建安全韧性基础设施体系。**构建现代化基础设施体系完善城乡各类基础设施建设,提升基础设施保障能力和服务水平强化与周边城市的交通联系，完善城区道路网系统，构建安全、高效、绿色的综合交通体系。统筹经济发展和国防建设需求，保障军事设施空间。健全公共安全和综合防灾体系，严格落实抗震地质灾害防治、防洪排涝等灾害防控和危险化学品生产储存、油气管线廊道布局等安全防护要求，增强抵御灾害和事故的能力。统筹保障水、电、气、通信、环境卫生等各类市政基础设施，确保城市生命线稳定运行。

**六、坚决维护规划严肃性权威性。**《规划》是对易门县国土空间作出的全局安排，是县域国土空间保护、开发、利用、修复的政策和总纲，必须严格执行，任何部门和个人不得随意修改、违规变更。按照定期体检和五年一评估的要求，健全各级各类国土空间规划实施监测评估预警机制，将规划评估结果作为规划实施监督考核的重要依据。建立健全规划监督、执法、问责联动机制实施规划全生命周期管理。

**七、做好规划实施保障。**易门县人民政府要加强组织领导健全工作机制，完善配套政策措施。做好《规划》印发和公开强化社会监督。组织完成县乡国土空间总体规划、详细规划、有关专项规划编制实施，加快形成统一的国土空间规划体系，确保《规划》确定的各项目标任务落地落实。建立健全国土空间规划委员会制度，发挥其对国土空间规划编制实施管理的统筹协调作用。按照“统一底图、统一标准、统一规划、统一平台”的要求，完善国土空间规划“一张图”系统和国土空间基础信息平台，建设国土空间规划实施监测网络，提高空间治理数字化水平。要坚决贯彻党中央、国务院关于“多规合一”改革的决策部署，不在国土空间规划体系之外另设其他空间规划。《规划》实施中的重大事项要及时请示报告。

2024年6月15日

# 规划期限和范围

规划范围即易门县行政辖区范围，面积**1526.55平方公里**

本次规划期限为2021至2035年，近期至2025年，远景展望至2050年。



## 概况



**经济发展：** 易门县GDP年均增速达17%，位居玉溪市的第5位，全省第44位，2021年全县人均GDP实现101975元。



**人口和城镇化：** 根据第七次人口普查，易门县现状常住人口15.17万人，与2010年第六次全国人口普查相比，常住人口减少2.54万人，下降14.36%，常住人口城镇化率51.26%。

# 目录

## 01/ 落实省市要求 打造“两城一地”美丽易门

- 1.1 发展定位
- 1.2 发展目标

## 02/ 推进区域协调 融入滇中城市群发展

- 2.1 推进重大基础设施互联互通
- 2.2 推进产业协同联动发展
- 2.3 推进生态环境共保联治

## 03/ 夯实“三区三线” 优化国土空间开发保护格局

- 3.1 严守三条控制线
- 3.2 国土空间开发保护
- 3.3 山清水秀的生态空间
- 3.4 优质高效的农业空间
- 3.5 集约高效的城镇空间
- 3.6 创新集群的产业空间
- 3.7 多元融合的魅力空间

## 04/ 满足发展需求 强化设施支撑

- 4.1 提升城乡公共服务水平
- 4.2 强化综合交通设施体系
- 4.3 完善市政基础设施体系
- 4.4 健全综合防灾减灾体系

## 05/ 着力品质提升 建设产城融合绿美中心城区

- 5.1 优化城市空间结构
- 5.2 完善居住空间与公共服务设施
- 5.3 蓝绿开敞空间
- 5.4 推进城市更新

## 06/ 强化管控措施

- 6.1 规划传导
- 6.2 实施监督



# 明确目标 落实“两城一地”战略定位

1.1 发展定位

1.2 发展目标

1



## 1.1 发展定位

落实云南省“三个定位”和玉溪市“一极两区”定位要求，**全力打造西南循环经济科创城、滇中菌乡山水公园城、云南省有色稀贵金属新材料生产基地。**



## 1.2 发展目标

1

2025 年

国土空间开发与保护的协调性大幅提升，国土空间新格局初具雏形，“三区三线”得到严格落实，农业、生态、城镇空间质量大幅提升，区域协调、城乡融合发展水平不断提升，空间治理体系基本健全，治理效能不断完善，“两城一地”定位稳步推进。

2

2035 年

形成更加“安全、繁荣、和谐、魅力”的高品质国土空间，经济实力明显提升，参与区域经济合作和竞争的能力明显增强，基本实现新型工业化、信息化、城镇化、农业现代化，科技创新能力显著提高，广泛形成绿色生产生活方式，实现人与自然和谐共生，“两城一地”定位得到巩固。

3

2050 年

建成富强民主文明和谐美丽的社会主义现代化新易门；区域协调、城乡融合、三生空间互动、山水林田湖草有机融合的国土空间“生命共同体”格局全面形成；国土空间治理现代化水平跻身全省先进行列。

# 推进区域协调 融合滇中城市群发展

2.1 推进重大基础设施互联互通

2.2 推进产业协同联动发展

2.3 推进生态环境共保联治

2

## 2.1 推进重大基础设施互联互通

重点保障滇中城际铁路环线空间需求，预留安宁草铺至易门铁路线建设空间；完善晋宁至易门、易门至新平高速公路网络，融入滇中城市群1小时经济圈；与峨山、新平协同推进绿汁江流域农村公路提档升级。

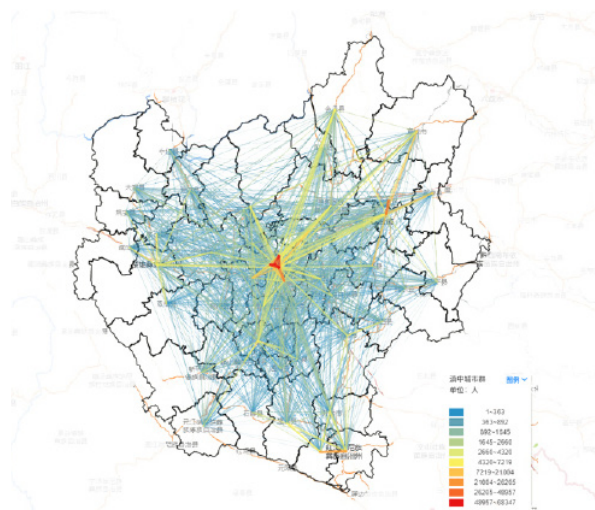
优化区域水资源配置格局，加快滇中引水工程易门干线工程建设。提升能源基础设施的支撑能力，协同建设水城220千伏变—菌乡220千伏变—宝峰500千伏变电力通道。

## 2.2 推进产业协同联动发展

与昆明主城区协同打造稀贵金属制造产业链。与昆明跨区域组建产业联盟，构建“总部+基地”“终端产品+协作配套”的产业企业互动新格局。依托易门铜业、贵研资源等企业形成的产业基础，培育和打造有色金属精深加工、冶炼精炼、二次资源回收利用及贵金属开发、冶炼精炼、二次资源回收利用及贵金属精细加工产业基地，将易门打造为云南稀贵金属产业基地和“中国铂都”。

加强与周边地区特色产业协同互补。推进易门—安宁绿色建材产业、装备制造产业领域合作。推进易门—晋宁新材料、现代物流业领域合作，降低原材料和产品流通成本。推进易门—双柏生物资源加工、高原特色现代农业领域合作，实现资源和技术优势互补。与峨山、新平协同建设红河谷—绿汁江流域热带水果、冬早蔬菜基地。

协同共建滇中核心旅游圈。主动与昆明、楚雄、红河的文旅协同发展，打造楚雄—易门—玉溪“三湖”—弥勒、禄丰—易门—新平、易门—晋宁—澄江—石林、红河谷—绿汁江等旅游线，形成“内环外联”的精品旅游线路。



滇中城市群对内联系度图

## 2.3 推进流域生态环境共保联治

协同楚雄州禄丰市和双柏县、玉溪市新平县和元江县推进绿汁江流域生态保护，强化绿汁江（易门段）生态廊道保护修复和综合治理；协同峨山县推进扒河流域生态保护，加强扒河生态廊道保护修复和综合治理，保障流域国土空间的生态安全。

# 易门县

东经101°53'—102°18'，北纬24°27'—24°57'之间



# 夯实“三区三线” 优化国土空间开发保护格局

3.1 严守三条控制线

3.2 国土空间开发保护

3.3 山清水秀的生态空间

3.4 优质高效的农业空间

3.5 集约高效的城镇空间

3.6 创新集群的产业空间

3.7 多元融合的魅力空间

3

## 3.1 严守三条控制线

统筹划定永久基本农田、生态保护红线、城镇开发边界三条控制线，作为调整经济结构、规划产业发展、推进城镇化不可逾越的红线。

### 按照生态功能区划定生态保护红线

严格落实玉溪市下达易门县生态保护红线任务400.00平方千米。

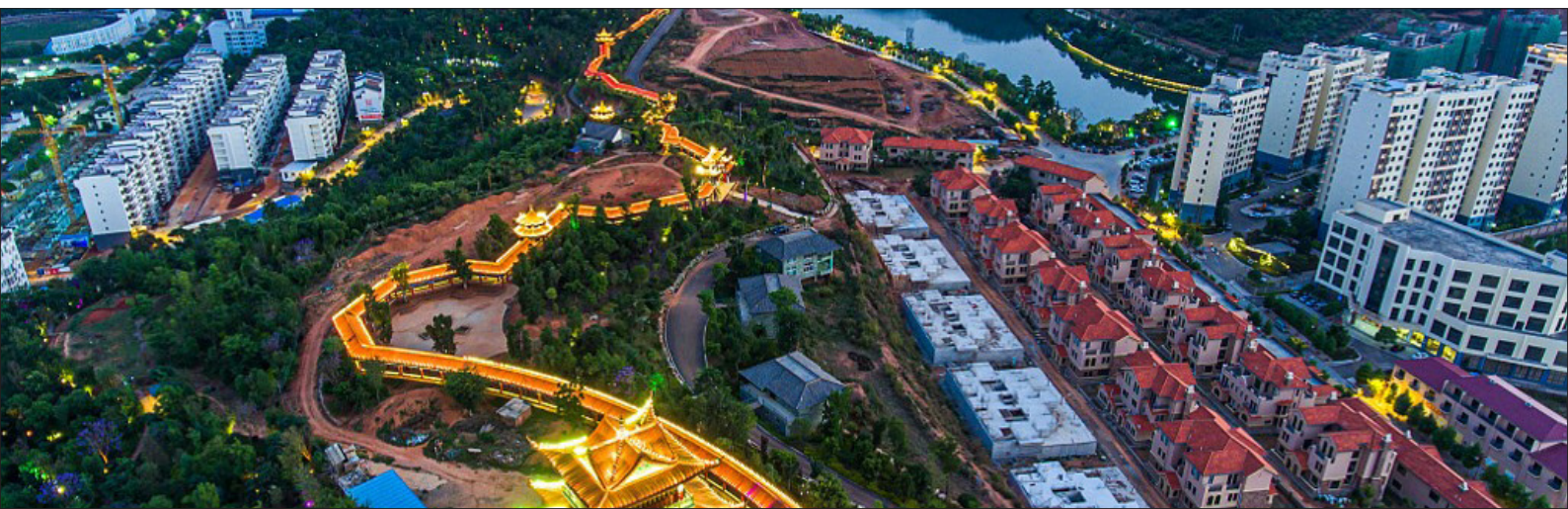


### 坚持最严格的耕地保护制度，严守永久基本农田保护红线

严格落实玉溪市下达易门县耕地保护任务29.0805万亩，永久基本农田保护任务面积21.60万亩，其中坝区耕地划入永久基本农田比例不低于90.51%。

### 防止城镇无序蔓延，划定城镇开发边界

全城镇开发边界扩展倍数控制在基于2020年城镇建设用地规模的1.380倍以内，达到市级统筹要求（1.380倍数）。



## 3.2 国土空间开发保护格局

### “一核两轴，两屏两廊三区”的国土空间开发保护总体格局

#### 一核两轴

##### 一核

以龙泉街道、六街街道、浦贝彝族乡、云南易门产业园区为重点的城镇化发展核心

##### 两轴

依托215省道、武易高速、易新高速等交通廊道形成的南北城乡发展轴，依托滇中城际环线铁路和玉楚高速等交通廊道形成的东西城乡发展轴

#### 两屏两廊三区

##### 两屏

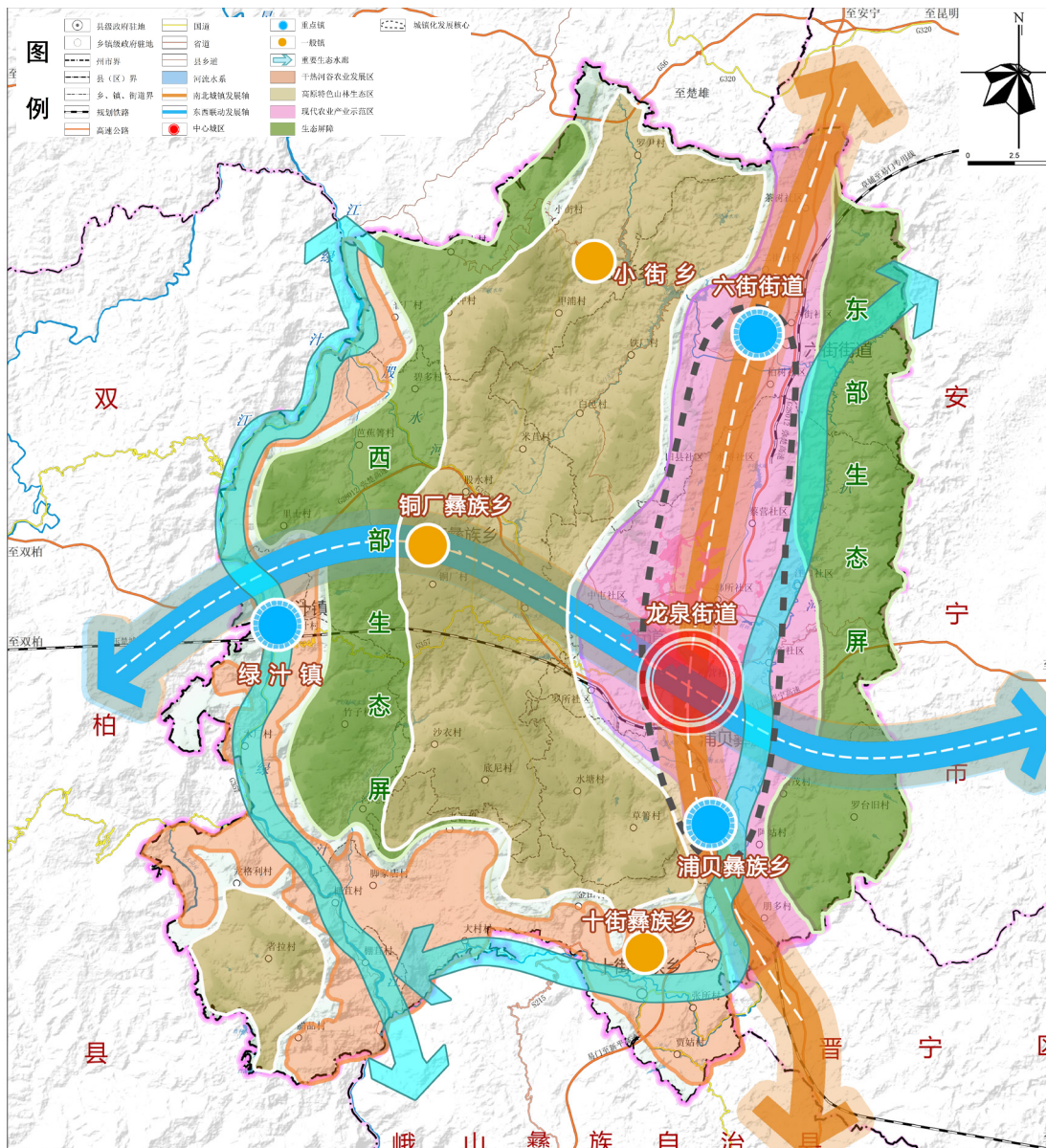
以易门东部东山山脉、大谷厂水库区域等重要生态涵养区域为东部生态屏；以西部老黑山、狮凤山等生态系统服务功能重要山脉为西部生态屏。

##### 两廊

绿汁江干热河谷生态廊道、扒河生态廊道

##### 三区

红河谷—绿汁江干热河谷特色农业发展区、高原特色山林生态区和现代农业产业示范区



峨山彝族自治县国土空间总体格局规划图



## 3.3 山清水秀的生态空间

### 构建“两屏、两带、多廊、多点”的生态安全格局

#### 两屏：西部生态屏、东部生态屏

以易门东部东山山脉、大谷厂水库区域等重要生态涵养区域为东部生态屏；以西部老黑山、狮凤山等生态系统服务功能重要的山脉为西部生态屏。重点以森林保护、林业培育、水土流失和石漠化治理、生物多样性维护功能等为重点。

#### 两带：绿汁江、扒河生态保护带

以流域综合治理、农业面源污染治理、农村人居环境整治等为重点。

#### 多廊：以中部南北生态廊、南部东西生态廊为主

以中部南北生态廊、南部东西生态廊为主的重要生态廊和生态连接通廊。是联系各生态空间之间的重要通道，提高生态空间的贯通性、连续性，打通阻碍联通的关键节点，促进生物迁徙和生物多样性保护。

#### 多点：生态保护重要节点

由云南龙泉国家森林公园、生态保护极脆弱区、水源保护区等为生态保护重要节点

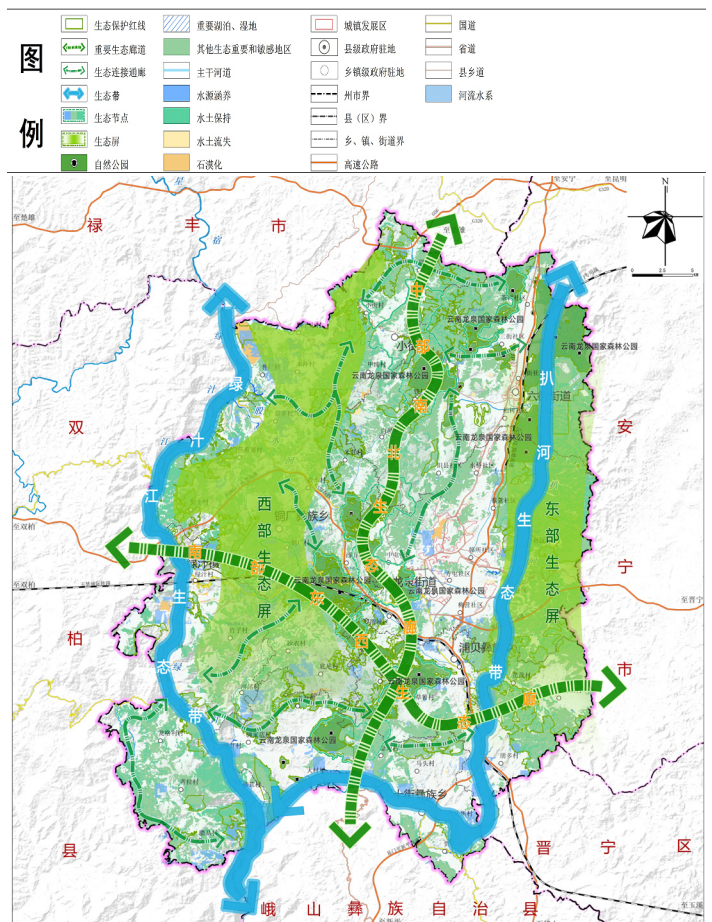
### 建立自然保护地体系

#### 优化整合自然保护地

优化整合易门龙泉市级自然保护区、易门翠柏县级自然保护区、易门县脚家店恐龙化石保护区及易门龙泉国家森林公园，统一设立云南龙泉国家森林公园。

#### 自然保护地分区管理

自然保护地一般控制区内限制人为活动。完善公共服务设施，提升公共服务功能，适当区域开展生态教育、自然体验、生态旅游等活动，构建高品质、多样化的生态产品体系。



县域生态系统保护规划图

## 3.4 优质高效的农业空间

### 构建“一轴三区多点”的农业产业格局

#### 一轴

易门现代农业产业示范轴。以六街街道、龙泉街道、浦贝彝族乡为重要节点，构建易门现代农业产业示范发展轴。

#### 三区

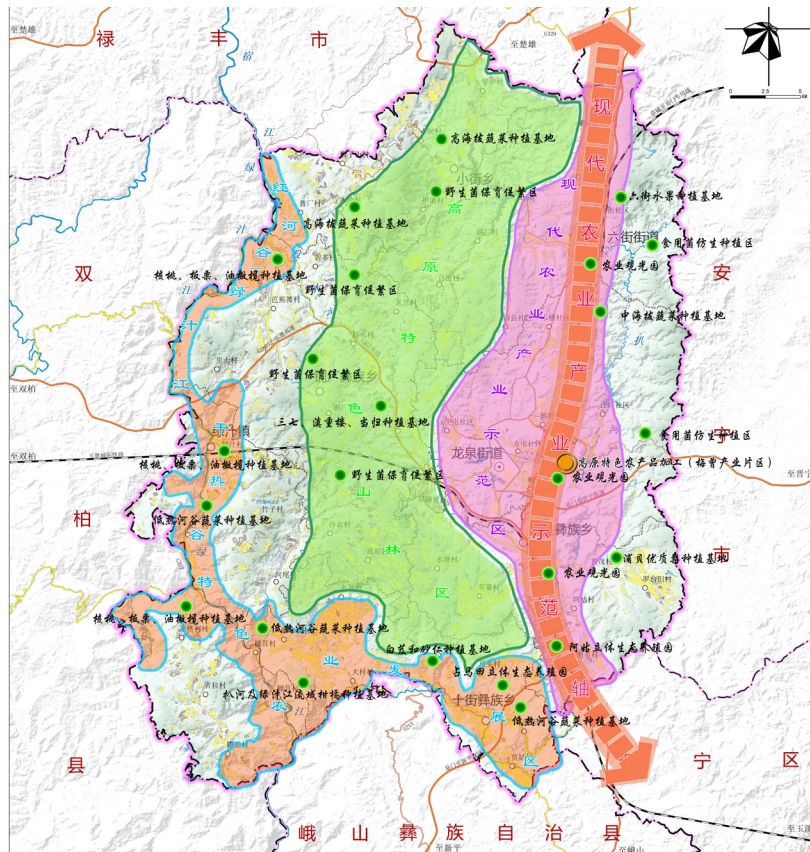
现代农业产业示范区

高原特色山林区

红河谷—绿汁江干热河谷特色农业发展区

#### 多点

以绿汁江河谷蔬菜种植基地、浦贝彝族乡优质石榴种植基地、十街彝族乡柑橘芒果种植基地、铜厂彝族乡中药材种植基地等为重点，加强农业示范基地和加工基地建设，推进农业产业升级发展。



县城农（牧）业空间规划图

### 优化农业结构，合理布局农业生产空间

#### 推进农业结构调整，做强高原特色农业

按照“宜农则农、宜林则林、宜牧则牧”的原则，立足易门立体气候特征、优化产业结构、转变农业发展方式，促进高原特色农业提质增效，提高农业现代水平。

#### 确保粮食安全，明确农业生产目标

合理确定易门粮食生产功能区、特色农业发展区。

#### 完善农业基础设施建设

结合滇中引水工程，加大易门中部坝区、绿汁江河谷等重点区域水利基础设施建设，保障农业灌溉用水；提高主要农作物生产机械化水平，实施土地流转、开展整治，打破田块边埂对农业生产效率的限制。

# 3.5 集约高效的城镇空间

## 构建“一核两轴两单元”城镇协调发展空间格局

以龙泉街道、六街街道、浦贝彝族乡、云南易门产业园  
区为重点的县域城镇化发展  
核心

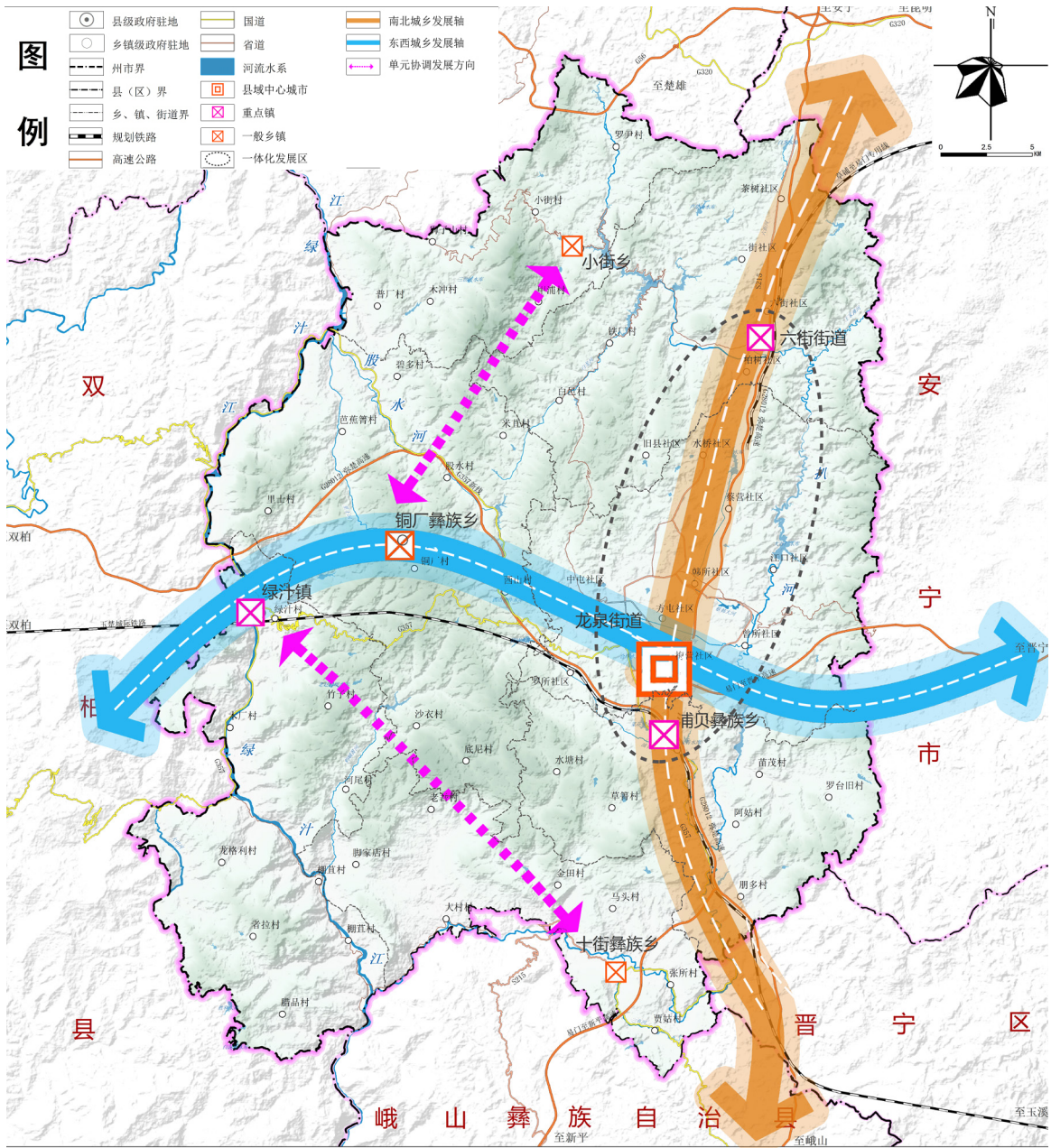
一心

依托武易高速、易新高速、  
215省道等交通廊道形成的南  
北城乡发展轴；依托滇中城际  
环线铁路和玉楚高速等交通廊  
道形成的东西城乡发展轴，融  
入滇中城市群发展

两轴

推动绿汁镇、十街彝族乡协  
同发展，形成热区特色经  
济，打造热区城镇协同发  
展单元；以铜厂彝族乡、小  
街乡为核心，发挥山地、森  
林等资源优势，打造山区城  
镇协同发展单元。

两单元



县域城镇空间布局结构规划图

## 3.6 创新集群的产业空间

### 形成“1+3”的产业体系

1个主导产业为有色及稀贵金属新材料；3个辅助产业为绿色建材产业、绿色食品及生物资源加工产业、装备制造产业。

### 构建“一园四片区六区块”的产业空间结构

整个云南易门产业园区

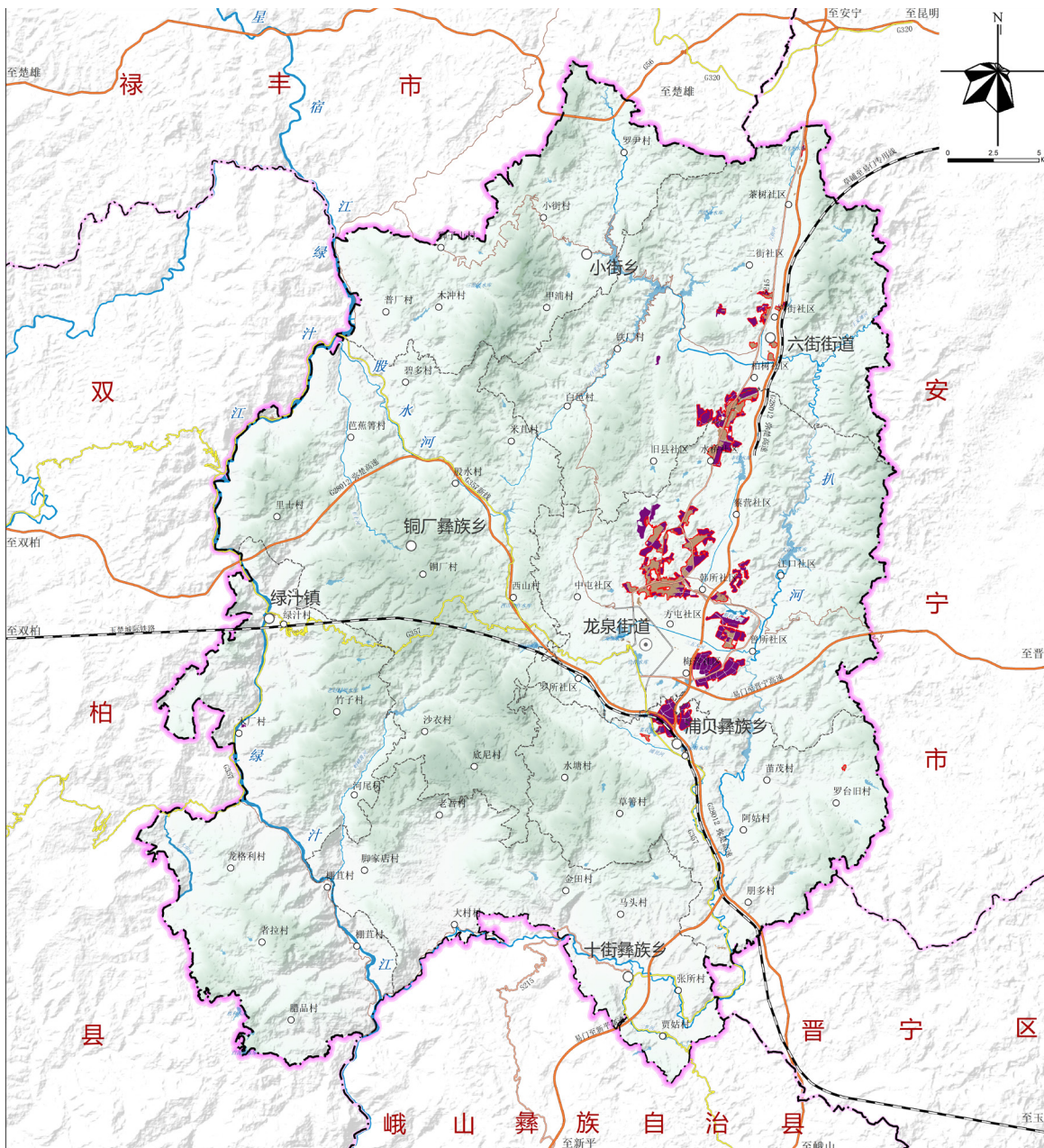
一园

包括大椿树片区、麦子田片区、梅曾片区和六街片区

四片区

即六个产业集聚区块，大椿树片区包括两个区块（西侧的大椿树区块和东侧韩所区块），梅曾片区包括两个区块（北部的曾所区块和南部的梅营区块），麦子田片区和六街片区各有一个区块

六区块



县域工业用地控制线图



## 3.7 多元融合的魅力空间

### 整体保护自然和文化遗产

构建四级六类历史文化保护体系  
保护自然和文化遗产资源本底  
统筹划定历史文化保护线



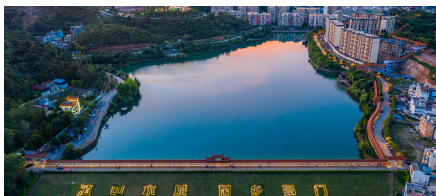
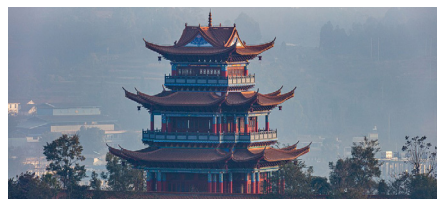
### 塑造特色城乡魅力空间

构建“两核一带、两廊三区”的魅力  
空间体系



### 彰显国土空间的特色风貌


依托“滇中水城、菌香易门”、“最  
美工业遗产小镇”等名片，塑造全  
域特色城乡风貌和魅力空间，彰显易  
门独有的水城菌乡和工业遗产文化特  
色。



打造“两心、三镇、七廊”的全域  
旅游格局

促进旅游高质量发展





# 满足发展需求 强化设施支撑

- 4.1 提升城乡公共服务水平
- 4.2 强化综合交通设施体系
- 4.3 完善市政基础设施体系
- 4.4 健全综合防灾减灾体系

# 4

# 4.1 提升城乡公共服务水平

## 构建城乡公共服务中心体系

### 四级城乡公共服务中心体系：

形成“县域服务中心—重点镇服务节点—一般镇服务节点—社区（行政村）服务节点”的四级城乡公共服务中心体系，分层次布局公共服务设施，全覆盖供给公共服务。

#### 中心城区规划1处县级公共服务中心

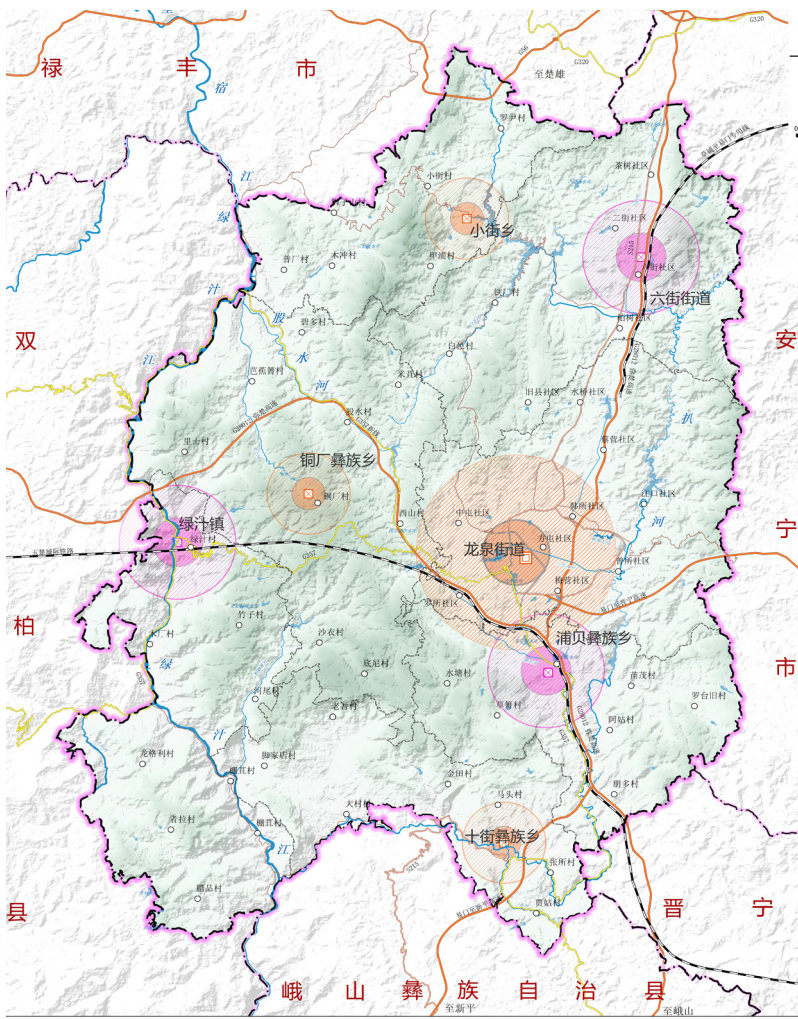
是城市核心功能的主要承载区，重点承担县级商业服务、行政办公、教育医疗等服务功能，发展高品质公共服务设施，提供覆盖县城范围的基本公共服务。

#### 在六街街道、绿汁镇、浦贝彝族乡规划3处重点城镇服务中心

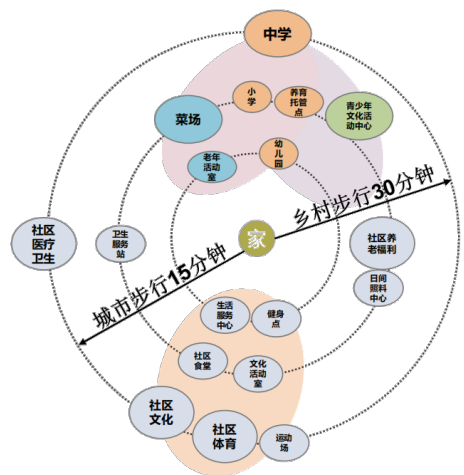
六街街道重点城镇服务中心主要满足工贸物流城镇职能需求；绿汁镇、浦贝彝族乡重点城镇服务中心主要满足产业转型发展、旅游服务的城镇综合发展需求。

#### 在铜厂彝族乡、十街彝族乡、小街乡规划3处普通乡镇服务节点

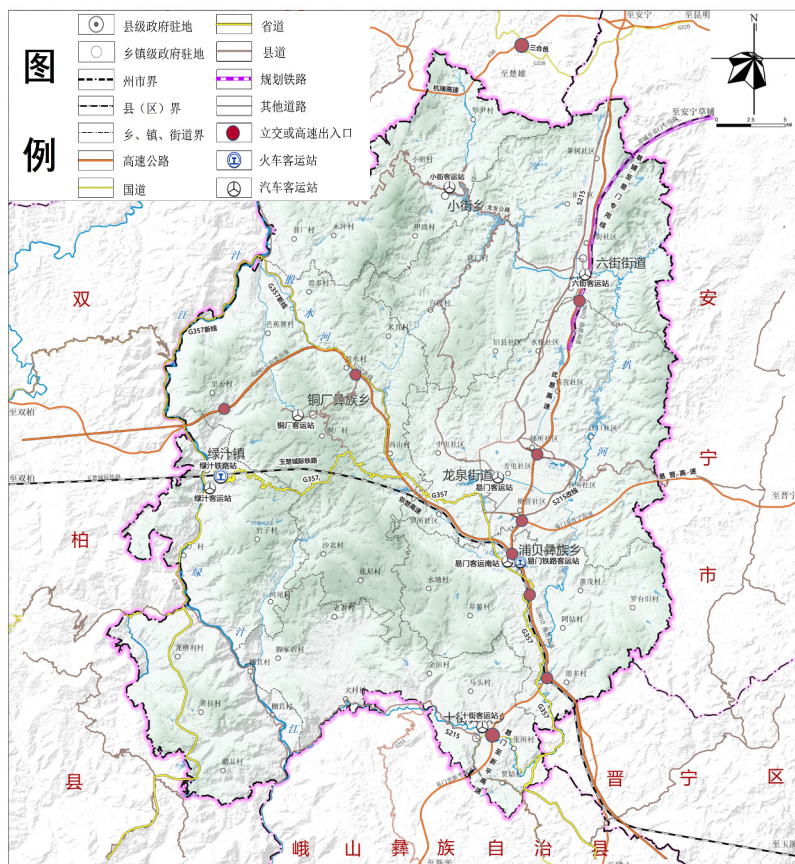
依托乡集镇以及中心村所在地，配置乡镇级服务节点，满足群众生产生活的的基础服务需求。



县域基础设施规划图



## 4.2 强化综合交通设施体系



县域综合交通规划图

### 一体化对外道路通道

#### “两横两纵”的高速公路网

##### “两横”

弥楚高速公路（易门段）  
晋宁至易门高速公路

##### “三纵”

武定至易门高速公路  
易门至新平高速公路



### 建设通用机场

预留易门县通用机场用地，保护机场净空、电磁环境、周边生态环境等，保障飞行安全，推动通用航空带动文旅产业融合发展。



### “一横一纵”的铁路网

“一横”：城际铁路滇中城市群环线铁路

楚雄至玉溪至弥勒至师宗（易门段）城际铁路

“一纵”：草铺至易门铁路专用线

谋划研究草铺至易门铁路专用线



### 打造“一主一副三节点”客运枢纽体系

一主：县城核心综合交通枢纽节点，即易门县火车站枢纽、易门县现状公路客运交通枢纽站，承担县域对外客运交通组织。

一副：绿汁镇综合客运枢纽节点，提升绿汁镇客运站能级，强化旅游客运服务能力。

三节点：规划十街、小街、铜厂各1个交通枢纽站，重点服务于城乡客运交通运输。

## 4.3 完善市政基础设施体系



### 给排水

加强水源地保护，完善供水安全保障体系，建立安全可靠的多水源供水体系。

开展城镇污水处理提质增效，补齐城镇污水收集管网及设施短板，增强污水处理效能，提升污水集中收集处理率。



### 燃气

推进易门产业园区、龙泉、六街和浦贝天然气基础设施建设。推动天然气进城入户、进园入企，改善能源结构，大幅提高天然气使用率和工业用气占比。



### 电力

推进节能降耗，控制能源消费总量；推动能源供给革命，建立多元供应体系；推动新能源和可再生能源发展；增强配电网防灾减灾和综合保障能力。



### 环卫

建立“村收集、镇转运、县处理”的生活垃圾处置体系。

推进工业、建筑、危废等固体废物无害化、减量化、资源化利用，提升固废处置能力。



### 新型基础设施

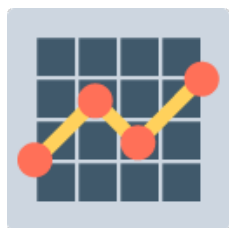
实施4G 补盲和光纤覆盖工程，实施5G 基础设施建设工程，实施通信服务能力提升工程。

## 4.4 健全综合防灾减灾体系



### 完善防洪减灾体系

采取工程措施与非工程措施相结合的方式，增强城市防洪排涝能力。完善江河堤防护岸，加快绿汁江、扒河流域治理。统筹城市防洪与内涝治理，推进排水防涝设施达标建设，科学布局雨水调蓄空间，改造和消除城市易涝点，提升城市排水防洪能力。



### 提高地震防御能力

重大建设工程和可能发生严重次生灾害的建设工程，应当开展地震安全性评价，并按地震安全性评价报告确定的抗震设防要求进行抗震设防；生命线工程及其他重要工程应提高设防标准。



### 完善人防工程体系

建成布局合理、功能配套的人防工程体系。按照“长期准备、重点建设、平战结合”方针，县城和各乡镇（街道）要贯彻人防工程应建尽建要求，结合新建民用建筑修建人防工程。



### 加强地质灾害防治

划定地质灾害易发分区，加强地质灾害隐患点普查和监测，加强群测群防网络建设和地质灾害隐患点的监测预警预报，加强建设项目地质灾害危险性评估工作。



### 完善消防救援体系

建立完整的县、乡、村三级消防救援体系。优化消防站建设和布局，消防站布局满足接到出动指令后到达责任区边缘的时间不超过5分钟。

加强打通消防“生命通道”工程，单位和新建住宅小区按标准划线管理。



# 着力品质提升 建设产城融合绿美中心城区

5.1 优化城市空间结构

5.2 完善居住空间与公共服务设施

5.3 蓝绿开敞空间

5.4 推进城市更新

5

## 5.1 优化城市空间结构

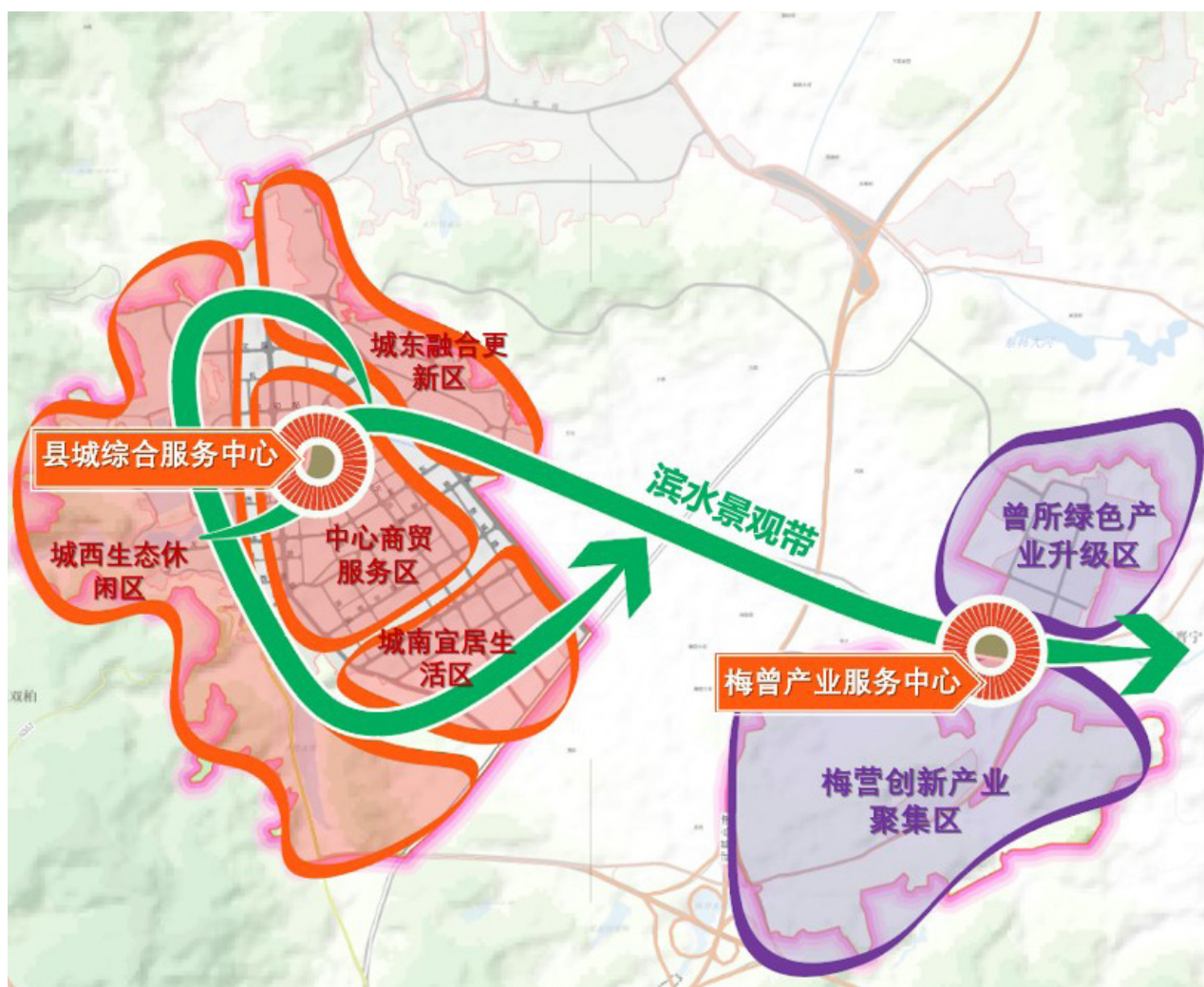
规划形成“两心、一带、六区”中心城区产城一体化发展格局

**两心：**即易门县城综合服务中心和梅曾产业服务中心。

易门县城综合服务中心重点完善城市服务，统筹布局面向全区域的宜居绿色生活服务功能，提升城市品质，打造菌乡山水公园城市特色。梅曾产业服务中心主要承担产业及产业服务职能，汇聚科创研发、商贸物流等功能，高标准打造新型工业化产业示范基地。

**一带：**即依托三五大河、城山护城河、龙泉河、龙泉水库、南屯湖形成的滨水景观带。

**六区：**即中心商贸服务区、城南宜居生活区、城西生态休闲区、城东融合更新区、曾所绿色产业升级区、梅营创新产业聚集区。



易门县中心城区空间结构示意图

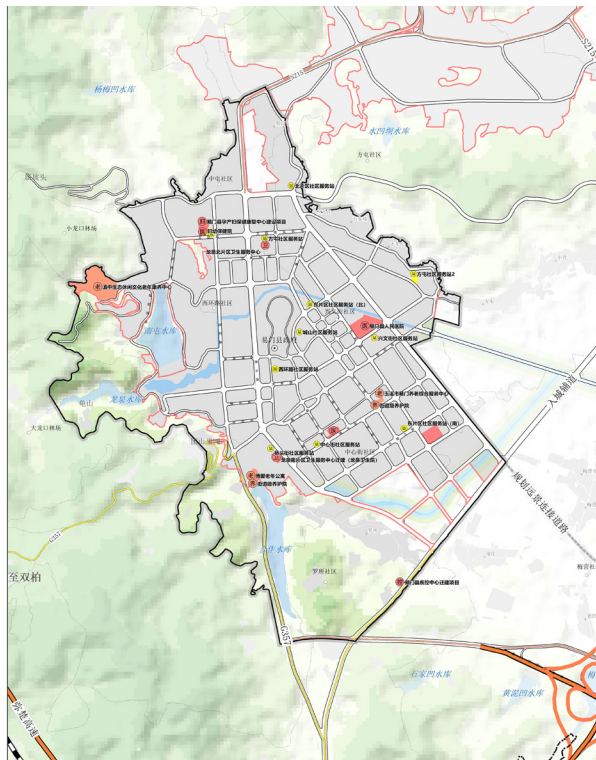
## 5.2 完善居住空间与公共服务设施

### 优化城镇居住用地布局

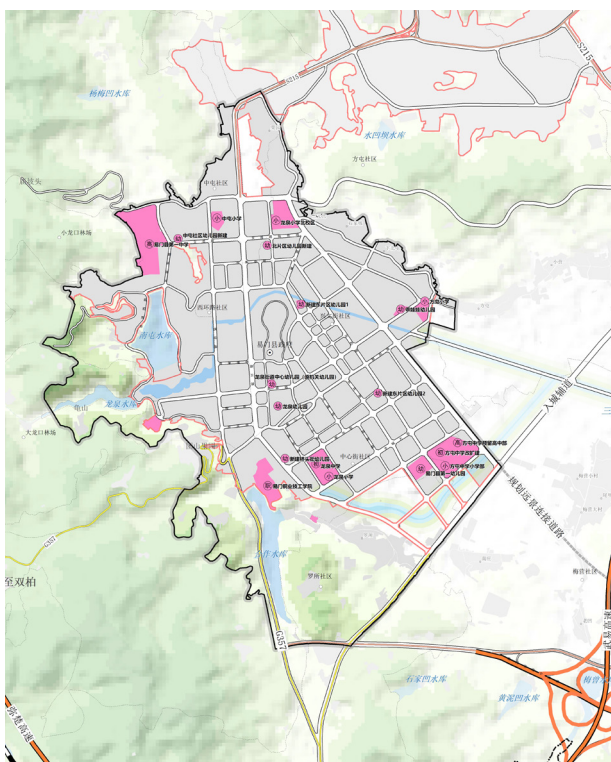
结合中心城区居住生活区组团，差别化引导城市住房供给，促进居住用地合理布局，形成类型多样、职住匹配、环境舒适的城市居住空间。至2035年，中心城区城镇人均住房建筑面积达到50平方米。

### 构建四类社区生活圈

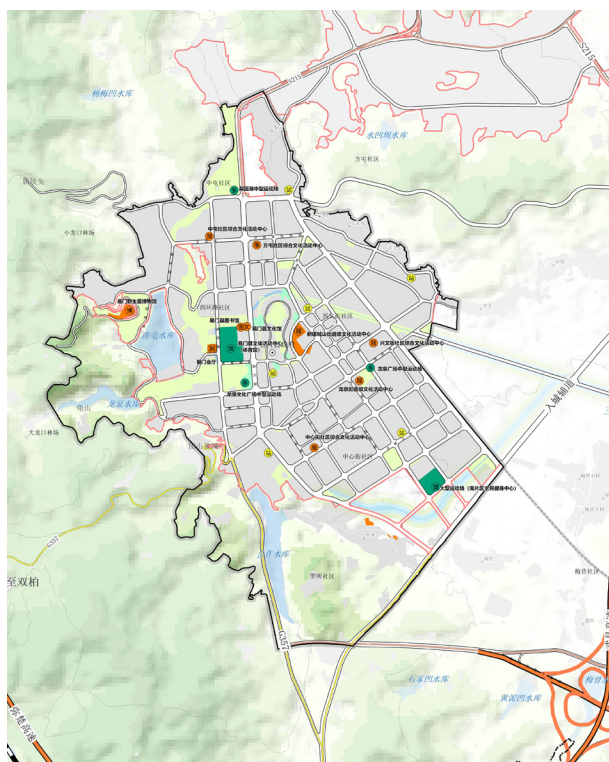
构建覆盖中心城区的社区生活圈，根据易门中心城区功能布局，结合实际情况建立县级、15分钟生活圈（街道）、10分钟生活圈、5分钟生活圈四级公共服务设施体系。



中心城区医疗与社会福利设施体系规划图



中心城区教育设施体系规划图



中心城区文化体育设施体系规划图

## 5.3 蓝绿开敞空间

### 绿地体系规划

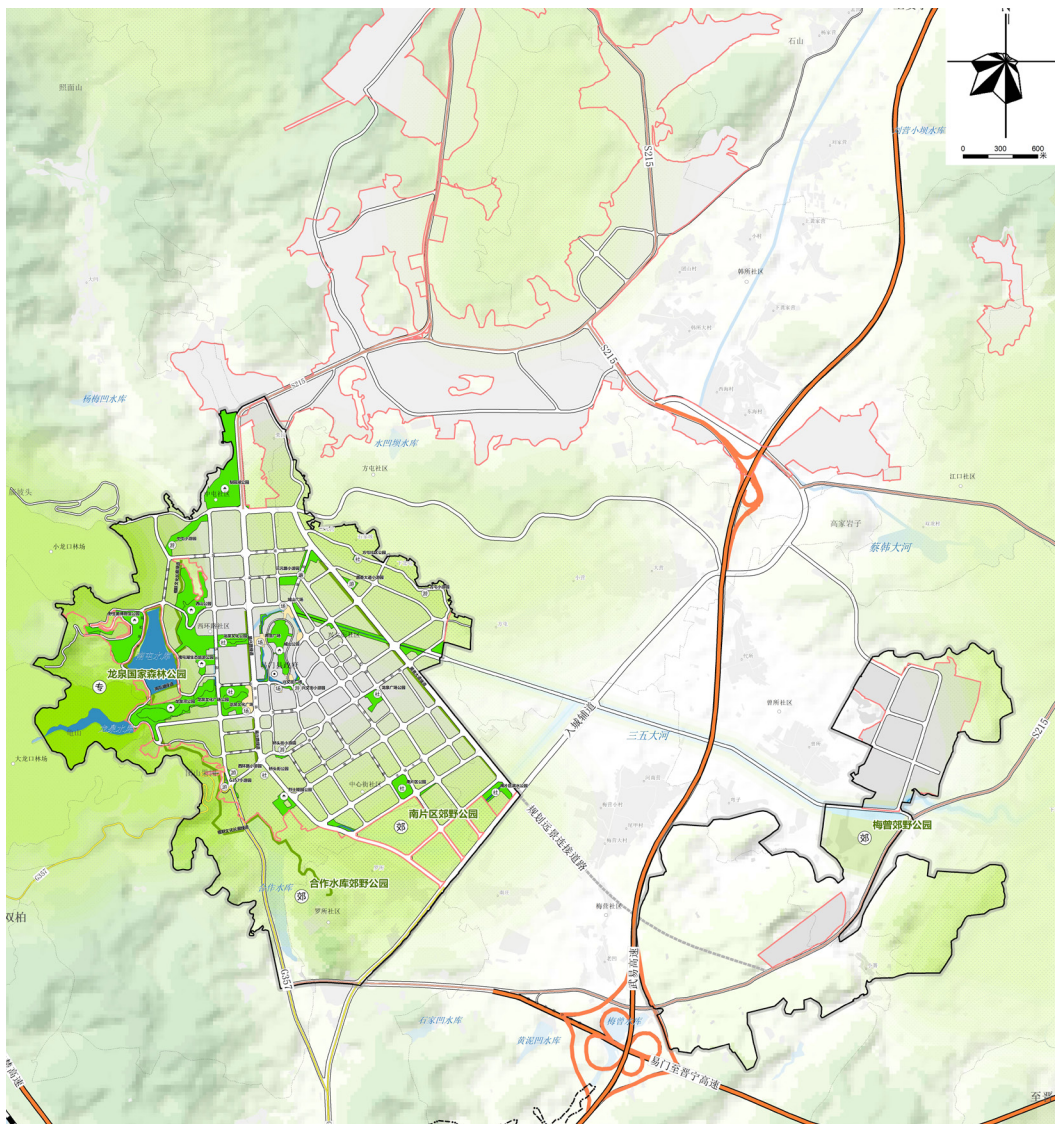
易门县中心城区绿地系统与开敞空间包括郊野公园、公园绿地、广场、绿道。

**郊野公园：**发挥城区周边河流、水库、湖泊、田园等自然资源优势，规划3处郊野公园。

**公园绿地：**完善专类公园、城市公园、社区公园和游园建设。规划1处专类公园（龙泉国家森林公园）、7处城市公园、7处社区公园、8处小游园、1处防护绿地。

**广场用地：**结合城市公共服务中心、商业中心、重要文化节点等区域布局4处城市广场。

**绿道：**结合主要交通与水系的沿线绿道布局6条绿道。保留易兴绿道、南屯湖绿道、菌乡绿道，规划三五大河绿道、楹联文化长廊绿道、城山护城河绿道等6处绿道。



中心城区蓝绿系统和开敞空间规划图

## 5.3 推进城市更新

### 重点片区更新指引

易结合城市发展阶段和空间布局特点，确定3处城市更新重点地区，以老旧小区改造、城中村改造和低效商业区盘活利用为抓手，制定分区更新指引。

#### 城北更新区

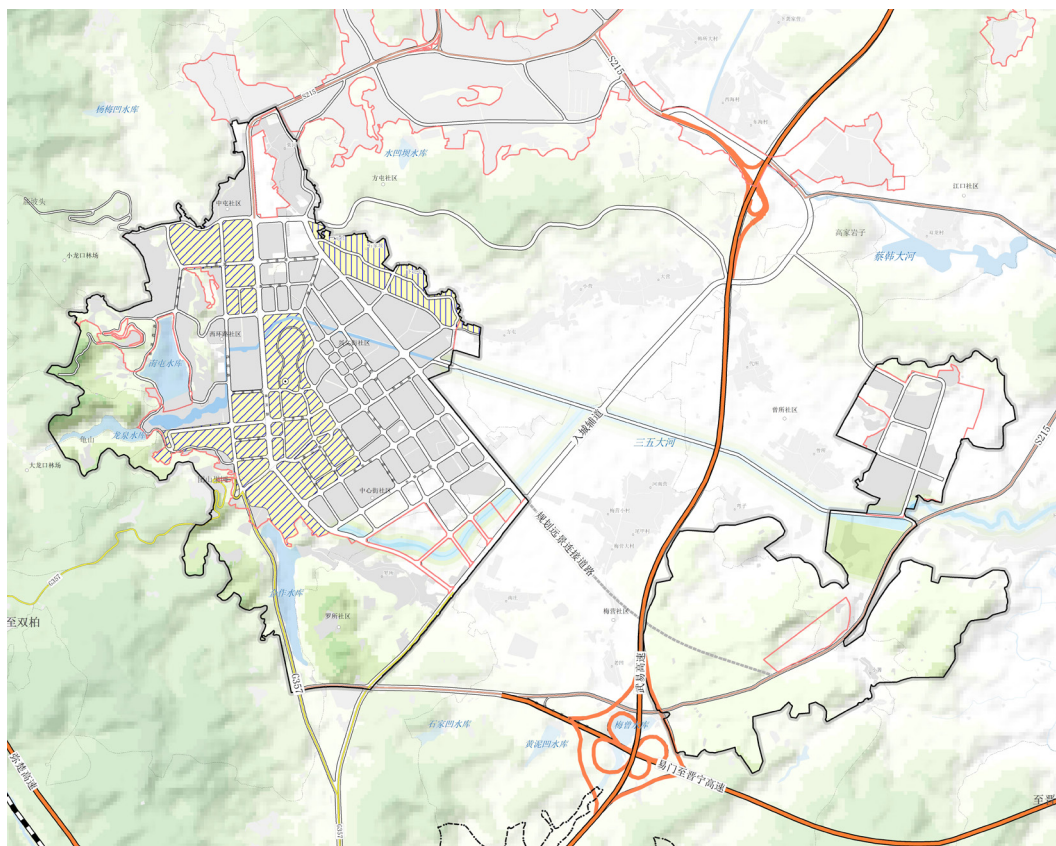
重点补足基础设施和公共服务设施缺口；改造单元内老旧小区，改善居住和生活条件，鼓励合理的功能置换；推进中屯村等城中村改造，充分利用低效土地资源，高效利用存量空间资源，整治提升片区景观风貌，打造品质生活片区

#### 城西更新区

建设易兴路延长线，修复提升易兴路等老旧路面，新建西环路延长线至合作水库道路；推进城山、桥头街、县城南片区市政基础设施建设，支持县中医院改扩建等项目用地；改造象山路水源地片区、泉西路片区、桂花路片区、樱花路片区、社区八组新房子片区、社区八组叶家房片区、西环路社区西山脚片区、履和桥农贸市场片区等老旧小区；打造特色街区。

#### 城东更新区

打通东和路等断头路，修复提升水城大街、朝阳路、龙泉路、东环路城东片区段等老旧路面；支持方屯中学、方屯小学、县人民医院等中小学、医院改扩建项目用地；推进三元宫、石家坡、下北屯村等城中村改造，充分利用低效土地资源，高效利用存量空间资源，整治提升片区景观风貌



易门县中心城区城市更新规划图

# 强化管控 构建全域空间体系 规划治理体系

6.1 规划传导

6.2 实施监督

6





# 6.1 规划传导

建立国土空间总体规划纵向、横向传导体系，保障县级国土空间规划实施传导

## 易门县国土空间总体规划（2021-2035年）

11项专题研究支撑  
(专题研究报告)

1套国土空间总体规划  
(文本、规划说明、图件)

1套国土空间数据  
(信息数据)

### 横向传导

由相关主管部门组织编制专项规划，相关专项规划不得违背国土空间总体规划确定的强制性内容。专项规划经批准后纳入国土空间“一张图”，实施严格管理。

### 纵向传导

落实上位国土空间规划和相关规划的约束性指标。通过指标控制、分区传导、底线管控、名录管理、重点项目、政策要求等方式，将总体规划确定的战略目标、空间布局和重大任务，逐级落实到各级各类国土空间规划，并依法开展规划环评工作。

### 专项规划

- 开发区专项规划
- 自然资源保护类专项规划
- 城乡建设类专项规划

### 详细规划

城镇开发边界内，开展控制性详细规划编制研究，划分编制单元。城镇开发边界外编制村庄规划。





## 6.2 实施监督

### 明确规划落实和传导

明确县级总体规划对乡、镇级总体规划、详细规划等下层次规划的纵向传导体系。以战略指引、指标管控、控制线管控、用途管控、名录管控为核心，多途径传导镇级总体规划；以单元层面的控制指引传导详细规划。

### 制定近期实施计划

以战略重点为牵引，对重大平台及纳入省、州及县级项目库的重点项目予以国土空间资源保障和政策支持，研究制定配套政策，合理编制年度实施计划及各类专项行动计划，保证规划的落地实施。

### 完善实施保障体制

建立统一的国土空间基础信息平台，形成全县国土空间规划“一张图”。完善动态实施监管、评估预警和公众参与机制。



