

云南省比较优势清单

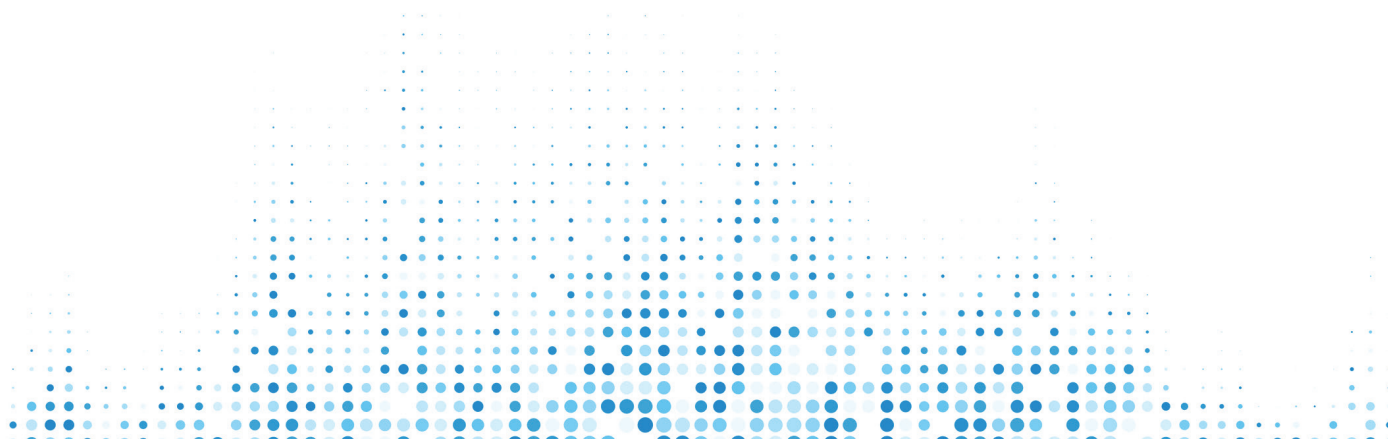
（2026 年版）

云南省发展和改革委员会 编印
云南省投资促进局

2026 年 2 月



习近平总书记指出，一个地区的经济发展必须通过发挥比较优势来实现。各地要发挥比较优势，走出一条符合地方特点的高质量发展路子。云南比较优势众多，为向广大企业分享比较优势、推介优势资源，我们从云南资源、区位、生态、气候、人文、产业六大比较优势中精选了28项重点资源，形成《云南省比较优势清单（2026年版）》，并力求通过介绍各项资源的核心优势、代表性优势区域与投资机遇，全面展现云南的投资潜力与发展前景。未来，随着云南比较优势的深度转化释放，云南必将为广大企业提供更为广阔的发展空间和无限的发展机遇，欢迎广大企业同我们携手同行、共谋发展，共创更加美好的未来！



目录



资源优势

磷·····	02
有色金属·····	04
稀贵金属·····	06
绿色能源·····	08
花卉·····	10
茶叶·····	12
咖啡·····	14
橡胶·····	16



区位优势

中老铁路·····	20
中国（云南）自由贸易试验区·····	22
沿边开放平台·····	24
物流枢纽·····	26
口岸·····	28
港口·····	30



生态优势

高原特色农业·····	34
林下经济·····	38
特色实验动物·····	40



气候优势

文化旅游·····	44
康养旅居·····	46



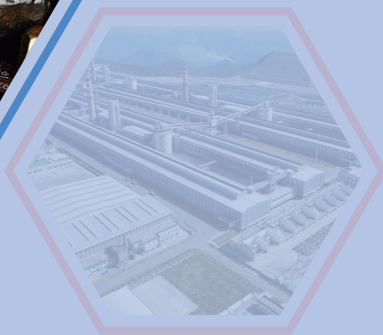
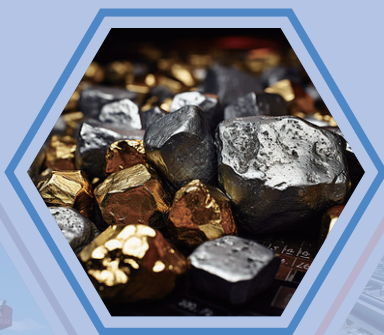
人文优势

文化遗产·····	50
自然遗产·····	52



产业优势

绿色铝·····	56
硅光伏·····	58
新能源电池·····	60
生物医药·····	62
新材料·····	64
数字经济·····	66
低空经济·····	68





资源优势

云南是资源大省，资源优势显著。矿产资源得天独厚，已发现矿产 157 种，其中 100 种储量位居全国前十，磷、锡、铅、锌等 36 种矿产储量稳居全国前三，锆、铀等稀贵金属资源与产量全球领先。绿色能源优势突出，水能、风能、光伏等绿色电力技术可开发量超 2 亿千瓦，绿电装机规模与占比均居全国前列。生物资源特色鲜明，鲜切花、茶叶、咖啡、橡胶等特色农林产品种植面积和产量稳居全国第一。未来，云南将坚持一体推进“资源经济、园区经济、口岸经济”，加快有色和稀贵金属、绿色能源、高原特色农业等资源型产业集群建设，将资源优势转化为发展胜势。

联系方式：

云南省自然资源厅 0871-65747302

云南省农业农村厅 0871-65738771

云南省能源局 0871-64885537

磷



一、概况

云南是全国磷矿资源储量最多、集中度最高、产业链最完整的省份，是我国磷矿资源富集区和磷化工产业重点区域。云南已查明磷矿资源居全国首位。



二、核心优势

■ 规模优势突出

云南省磷产业规模全国领先，磷矿石、磷化学品生产量稳居全国前列。

■ 产业体系完善

涵盖磷矿采选、黄磷、磷肥、基础磷化工及部分精细磷化学品的完整产业体系，形成了安宁产业园、晋宁产业园区、海口产业园区等一批特色磷化工园区，培育形成以云天化、云南祥丰等为代表的磷化工龙头企业。

■ 集群发展加快

磷资源开采、黄磷及磷肥生产均主要集聚在昆明、昭通、曲靖、玉溪、红河等州（市），具备集约发展的基础，有利于打造现代化磷化工和磷基新材料产业集群。

■ 政策支持有力

2025 年 10 月印发《云南省推进磷资源高效高值利用促进磷产业转型升级实施方案》，支持推进云南磷产业延链、补链、强链。



三、代表性优势区域

昭通市

拥有亚洲规模最大的单体富磷矿区。

昆明市

云南磷资源开发和磷化工产业的核心承载区之一，磷矿资源主要分布在安宁—晋宁—昆阳一带，拥有多个重点磷化工园区，园区基础设施完善、要素保障能力较强，具备承接磷系新材料和高端磷化工项目的条件。

曲靖市

磷矿保有资源量占全省 14.2%、居全省第 3。



四、投资机遇

1. 参与镇雄羊场等超大型磷矿开发建设，重点推进云天化磷矿 500 万吨 / 年采矿项目（一期）及配套浮选厂建设，提高中低品位磷矿综合利用率，增强资源供给能力。
2. 围绕“磷矿—磷酸—正极材料—电池”一体化发展路径，深度参与优势资源与龙头企业协同发展的产业链各环节，推动省级绿色矿山和新能源材料项目建设。
3. 投资传统磷化工、磷系新材料、食品级 / 医药级精细磷化工、新型肥料、氟系新材料、磷石膏综合利用等关联产业。

有色金属



一、概况

云南是“有色金属王国”。截至 2024 年底，全省共发现矿产 157 种。按保有资源量排名，居全国第 1 位的有 11 种，居全国前 3 位的有 36 种（，居全国前 10 位的有 100 种。其中钛矿（钛铁矿砂矿）、铟、锡、磷、铂族金属、铍（绿柱石）、镉、铊、冶金用脉石英、蓝石棉、建筑用页岩等 11 种矿产资源量居全国第 1 位；铜、铅、锌、银等 11 种矿产资源量居全国第 2 位。



二、核心优势

资源禀赋得天独厚

云南是我国著名的产铜地之一，铜资源储量居全国第 2 位，占国内铜矿资源总储量比重约 14%。锡保有资源储量和产量居全国首位，约占全国 40% 以上，是全球重要的锡资源基地和生产中心，是国家战略性矿产资源保障的核心区域。是我国西南地区重要的钛资源省份之一，全省钛矿矿区 83 处，保有钛铁矿砂矿资源量居全国第 1 位。

产业基础坚实完备

云南已培育云铜、云锡、云南国钛等一批行业龙头企业。其中，锡产业冶炼能力和技术水平全球第一，云锡集团承担全球约 1/4 的锡供应量；钛产业构建起从钛矿采选到钛材生产的完整链条，海绵钛国内市场占有率超 22%，构建了完整的钛产业链；铜产业形成以昆明为核心，红河、楚雄、玉溪协同发展的产业集群，产业集约化水平持续提升。

区位优势凸显

云南邻近东南亚，一方面可依托与周边国家的资源合作，保障原料供应安全；另一方面能进一步提升在全球有色金属市场的影响力和话语权。

绿色高端发展导向明确

依托云南丰富的清洁能源条件，铜、锡、钛产业持续推进绿色化、低碳化发展，深入实施绿色制造体系建设试点示范。同时，重点布局高端材料和新型应用领域，推动产业从价值链低端向高端跃升。



三、代表性优势区域

楚雄州

钛铁矿砂矿资源优势突出，居全省第 1 位。创建云南首个国家先进制造业集群，钛金属新材料集群先后获评省级新型工业化产业示范基地和成长型制造业集群，已有钛产业规上企业 31 户。

红河州

个旧锡矿是世界级超大型锡多金属矿床，个旧市有“中国锡都”之称。

迪庆州

普朗铜矿是目前全国最大的地下铜矿山，建成了全国首个 5G 工业应用有色金属地下矿山，是云南省最大的铜资源蕴藏地。



四、投资机遇

1. 延伸产业链条，布局高端制造领域——鼓励企业依托云南现有产业基础，与云铜、云锡、龙佰集团等龙头企业协同布局，参与园区配套和产业链延伸。
2. 强化资源保障，发展循环经济产业——按照国家新一轮找矿突破战略行动部署，支持铜、锡、钛矿产资源深部及外围接替资源勘查，提升矿山服务年限。同时，培育壮大二次资源综合回收利用产业，推进再生铜、再生锡、钛二次资源循环利用产业化建设。
3. 深化内外合作，拓展产业发展空间——加强与周边国家资源合作，探索“境外资源 + 境内加工”模式，保障铜、钛等原料供应安全。同时，以东西部协作为契机，引入资金、技术、人才等战略合作伙伴，支持龙头企业在沿海发达地区布局技术中心和市场窗口，进一步提升云南有色金属产业的国内国际影响力。

稀贵金属



一、概况

云南稀贵金属种类多、共伴生特征明显，资源综合利用价值高，包括金、银、铂族金属、锗、铟、镓、硒、碲、锡等多种稀贵金属资源，多以伴生或共生形式赋存于铅、锌、锡、铜等有色金属矿中。



二、核心优势

资源禀赋全国领先

以锗、铟为主的稀散金属产量居全国第 1；云南金宝山铂钯矿是国内规模最大的独立铂钯矿床。

产业链集群优势突出

培育形成以贵金属集团、云锡集团、云南锗业为代表的行业领军企业，形成全球产量第一的铟产业链，全国规模最大的铂族金属产业链，锗产品产销量全国第 1，锗系列产品全球市场占有率 60%，稀贵金属产业产值超 1200 亿元。滇中稀贵金属集群是行业内唯一的国家级先进制造业集群。

技术创新能力优势明显

云南已建成国家贵金属材料工程研究中心、真空冶金国家工程研究中心、贵金属功能材料全国重点实验室等 9 个国家级、11 个省级创新平台，突破电子级高纯铂族金属、稀贵金属半导体材料制备等 20 余种“卡脖子”新材料技术。

战略价值与产业基础兼备

已形成全国最完整的铂族金属和钛产业链，支撑电子信息、新能源、航空航天、国防军工的关键材料供应，是我国应对全球供应链博弈的重要筹码。



三、代表性优势区域

红河州

拥有锡、铜、铅、锌、铟等 50 余种矿产，锡产量居世界第 1 位。

楚雄州

已探明矿产 41 种，铂、钯、钛、铜、铅、锌、金、稀土等为优势矿种。

大理州

金、银、铂、钯、铈等 8 种金属矿产资源储量位居全省前列，其中金矿、银矿全省第 1 位，铂、钯、铈资源量居全省第 2 位。

曲靖市

会泽铅锌矿是国家重要锗矿资源基地，会泽超大型铅锌矿伴生大量锗、铟、银、金等稀贵金属资源；形成以驰宏锌锗为主体的稀贵金属采、选、冶到深加工的完整产业链。



四、投资机遇

1. 依托锗、铟、铂族金属等资源与产量的全球领先优势，重点布局光伏、半导体、红外光学等高端应用领域，高纯材料和功能材料附加值高。
2. 围绕汽车尾气催化、医疗器械、氢能等赛道，深化铂族金属材料研发和应用，推动关键技术国产化，促进产业由资源驱动向技术驱动升级。
3. 布局稀贵金属回收利用和综合提取项目，拓展循环经济赛道，依托绿色冶金技术实现低碳转型和资源高效利用。

绿色能源



一、概况

云南省绿色能源丰富。水电方面，蕴藏量达 1.26 亿千瓦，是我国重要的水电基地，“绿电+先进制造业”新优势加速形成，电力总装机超 1.7 亿千瓦，度电排放二氧化碳 0.13 千克，全国最低。已建成水电装机 8360 万千瓦，居全国第二位。风光资源可开发超过 1.5 亿千瓦。2025 年全省新增集中式新能源装机 1623 万千瓦，连续 3 年新增装机超过 1600 万千瓦。



二、核心优势

■ 水电资源禀赋

全省可开发装机容量 9795 万千瓦，占全国可开发量 25%，居全国第二。金沙江、澜沧江、怒江三大水系可开发装机占全省 85.7%。

■ 风能资源优渥

风电总储量 1.23 亿千瓦，可利用面积 4.52 万平方公里，技术可开发量 6000 万千瓦，可推动实施规模约 4000 万千瓦，冬春季风力稳定，地形效应显著，安全性高。

■ 光伏资源丰富

全省 129 个县（市、区）中，有 59 个为光伏资源较好开发价值的区域，其中金沙江、澜沧江干热河谷、滇中高原、滇西南为优质集中开发区。

■ 电价优势明显

云南电价也具竞争力，220 千伏大工业用电，云南到户电价约为 0.42 元/度，处于低电价“第一梯队”，成本优势明显。



三、代表性优势区域

昭通市

水能资源全省第一（理论蕴藏量 2400 万千瓦，约占全省的 20%，可开发量 2100 万千瓦），境内白鹤滩、溪洛渡、向家坝电站是全国排名前五的水电站。

楚雄州

新能源资源条件得天独厚，优势明显。全州理论可开发太阳能资源储量达 2400 万千瓦以上，可开发风电资源储量达 460 万千瓦以上。“十四五”以来，全州累计装机规模 1717.022 万千瓦，总量居全省第一。

西双版纳州

全州年日照时数达 2000—2400 小时，年太阳总辐射量为 5500-6000 兆焦 / 平方米，属于太阳能资源可利用区中较丰富的区域。



四、投资机遇

1. 持续推进澜沧江、金沙江水电基地建设，深化怒江流域水电开发。全面提升澜沧江、金沙江干流奔子栏、旭龙水电站等水电站的开发建设。
2. 分布式光伏合作拓展。与企业合作建设分布式光伏，实现自发自用；联合现有户用光伏企业，扩大居民屋顶覆盖，提升总装机规模。
3. 储能产业布局，抓住新型能源体系建设机遇，投资建设大型共享储能电站、用户侧储能项目。
4. 绿电产业融合，鼓励绿电资源就地转化，推动绿色能源与产业融合发展。

花卉



一、概况

全省花卉种植 216.4 万亩，其中，鲜切花种植 44.5 万亩、产量 221.5 亿枝，世界第一。位于昆明的斗南花卉交易市场是亚洲最大的花卉交易集散中心，全国每卖 10 朵鲜花，就有 7 朵来自斗南。



二、核心优势

■ 销售规模领跑全国

2025 年全省花卉出口 1.98 亿美元，鲜切花出口 1.7 亿美元，均居全国首位。

■ 设施与品质双优

鲜切花设施化率 100%，标准化设施鲜切花产量占比超 50%，全国第一。

■ 特色产业链成型

食用玫瑰 5 万亩、万寿菊近 60 万亩（产量占全球 60%）。

■ 冷链物流升级

建成标准化采后车间 832 个、冷库 30 万立方米，2024 年冷链出港 60 万吨，48 小时通达全国主要市场。

■ 文旅融合发力

2025 年 1—11 月斗南市场接待游客 1200 万人次、旅游花费 13.43 亿元，超六成是省外自驾游客，“花卉 + 旅游”新格局初步形成。



三、代表性优势区域

昆明市

种植面积全省第一，鲜切花产量占全省 50% 以上，斗南花市是亚洲第一、世界第二的花卉交易市场，交易量、交易额、现金流、交易人次连续 24 年稳居全国第一。

楚雄州

2025 年花卉种植 16.52 万亩、产值 45.48 亿元，鲜切花种植面积、产量稳居全省第二。

玉溪市

花卉种植 11.4 万亩，其中鲜切花 7.5 万亩、产量 28.5 亿枝、产值 39.3 亿元，规模化水平稳步提升。

红河州

建有全国唯一以花卉为主导产业的国家级现代农业产业园，是全省花卉数智化发展先行区，“七彩云菊”是我省唯一获认证的花卉类“绿色云品”区域公共品牌。

曲靖市

产业结构多元丰富，花卉种植特色鲜明，是我省万寿菊核心种植州市之一，产业规模与发展质量均位居全省前列。



四、投资机遇

1. 参与培育鲜切花及特色花卉新品种，建设标准化种业基地，突破种源瓶颈。
2. 参与建设智慧温室，推广物联网等技术，提升产业数字化、智能化水平。
3. 发展食用药用花卉有机种植，对标国际认证标准，打造高端供给基地。提取花卉功能性成分，开发保鲜花等衍生产品，完善艺术品制造产业链。
4. 推进“花卉 + 旅游”融合，建设主题场景，配套商业、文创空间。

茶叶



一、概况

云南分布有全球三分之二以上茶组植物物种，拥有老班章、冰岛、昔归、易武、景迈等 100 多座古树名山和全球首个茶主题世界文化遗产。2025 年全省种植面积 800 万亩左右，种植面积与产量均居全国第一。



二、核心优势

■ 稀缺古茶资源丰富

云南坐拥 67.66 万亩、2026.68 株古茶树，是中国及至全球古茶树资源保存面积最大、保存数量最多、类型最全的省份。

■ 茶叶品质优越

以云南大叶种为核心，茶多酚等内含物质远高于中小叶种，拥有 5 个国家级良种。绿色有机茶园面积 294.5 万亩，有机茶园认证面积 189.3 万亩，均居全国第一。

■ 茶叶产品优势突出

“普洱茶”为云南省独有茶产品，2008 年被认定为国家地理标志产品，主要产于普洱市、西双版纳州、临沧市等 11 个州市，分为普洱茶（生茶）、普洱茶（熟茶），原料均为经杀青、揉捻、日光干燥的云南大叶种晒青茶，同时，滇红茶、滇绿茶、白茶等也有较好的市场认可度。

■ 茶文化底蕴深厚

云南是茶马古道重要起始地，普洱茶、滇红茶原产地，孕育了深厚的茶文化。“景迈山古茶林文化景观”是全国面积最大、保存最完好、年代最久远的人工栽培型古茶园。



三、代表性优势区域

普洱市

茶园面积 225 万亩，有机认证企业及证书数居全国地级市首位。建成 34 亩省级茶树种质资源圃，收集资源 2127 份；“景谷大白茶”入选全国名特优新农产品，坐拥景迈山古茶林世界文化遗产。

临沧市

茶园面积 209.3 万亩，产量 18.05 万吨，是全国最大红茶生产基地和普洱茶原料地。勐库大叶茶品质优良，茶多酚、咖啡碱含量远高于其他品种；规模以上精制茶企业 66 户。

西双版纳州

茶园面积稳定在 143 万亩左右，干毛茶产量 7.3 万吨，全产业链产值超 510 亿元；SC 认证茶企 685 家，产业标准化水平高。

保山市

2025 年茶叶产量 7.9 万吨，现存古茶园 1.07 万公顷。其中昌宁县茶园面积 31.5 万亩，培育茶叶龙头企业 15 户（国家级 1 家、省级 8 家），2025 年总产量 3.16 万吨，综合产值 73.34 亿元，龙头带动成效显著。

昆明市

茶叶加工产业优势突出，现有茶叶加工企业 68 家（国家级 1 家、省级 4 家）。



四、投资机遇

1. 投资功能性茶产品生产线，改造传统工艺，提升产品附加值与竞争力，填补高端功能茶市场空白。
2. 依托茶园及文化遗产，建设体验园、康养基地，开发“茶 + 文旅”精品线路，打造沉浸式场景。
3. 共建高标准有机茶基地，引入智慧技术，实现种植管护全流程标准化、智能化，夯实产业基础。

咖啡



一、概况

云南是全国最大咖啡种植区，2025 年全省咖啡种植面积 149.5 万亩、产量 17 万吨；全省咖啡生豆产量 13.9 万吨、农业产值 83.9 亿元。



二、核心优势

绿色发展成效显著

2024 年绿色、有机认证咖啡基地面积达 14.53 万亩。

精深加工集聚效应突出

2024 年精深加工率达 80% 以上。

产业跨界融合升级

省农业农村厅已认定 2 批共 14 家“云南省精品咖啡庄园”，全省已建成精品咖啡庄园近 60 个，覆盖全部咖啡主产区。

产销量同步增长

2025 年咖啡种植面积、产量、农业产值同比分别增长 25.3%、13.7%、72.3%。



三、代表性优势区域

普洱市

种植面积 73.3 万亩、年产量 8.4 万吨，占全国 50% 以上；2025 年生豆精品率提升至 46.2%。

临沧市

咖啡种植总面积 25 万亩，共有卡蒂姆、萨奇姆等 21 个品种。有千亩连片咖啡园 6 个，百亩咖啡园 121 个，基地面积和咖啡豆产量均排名全省第二。

保山市

咖啡种植面积 18.06 万亩、产量 2.68 万吨，综合产值 223.28 亿元；拥有 81 家加工企业、11 家省级龙头企业，中咖是全省唯一国家级龙头企业。2025 年精品率达 75%（全省第一），精深加工率 90%。



四、投资机遇

1. 引进选育推广瑰夏、德热系列等优质品种，丰富品种体系。
2. 开发咖啡提取物等产品，引进先进设备技术，提升加工智能化水平。
3. 整合种加文旅资源，打造“咖啡 + 研学”等业态，融合民族文化开发文创产品。
4. 运营自有品牌，推出云南咖啡特调，通过南博会、咖啡博览会等平台提升影响力。

橡胶



一、概况

云南天然橡胶种植面积占全国种植面积的 50%，产量占全国总产量的 55% 以上，是我国最大的天然橡胶生产基地，2025 年橡胶产量 61.35 万吨。省内企业在老挝、越南等邻国布局境外橡胶种植，年产量 30 万—50 万吨，形成“境内 + 境外”双种植基地格局。



二、核心优势

区位优势突出

中老铁路串联国内橡胶主产区与东南亚（世界最大天然橡胶产地），东南亚天然橡胶进口价格低于国内生产成本，区位采购、运输及贸易优势显著。

政策优势显著

全面享受最不发达国家零关税政策和国家“替代种植”政策扶持，在橡胶种植、加工、贸易全链条享有政策红利。云南省搭建橡胶要素交易平台，建立“经合滇胶”等市场化运营机制，具备较强的市场定价话语权和资源统筹配置能力。

市场需求突出

我国进口天然橡胶及合成橡胶（含乳胶）持续增长，橡胶消费需求旺盛。



三、代表性优势区域

西双版纳州

橡胶种植面积 465.81 万亩，干胶产量 35.73 万吨，种植面积、干胶产量分别占全国的 27.78%、37.35%，均居全国首位；橡胶初加工能力达 112.7 万吨 / 年，产业集聚效应突出。

普洱市

云南第二大天然橡胶种植区，种植面积为 184 万亩（占全省 21.6%），产量为 9.93 万吨（占全省 19%），已形成从种植、初加工到销售的产业链条，可为下游精深加工提供充足的初加工原料供给。普洱毗邻老挝、缅甸等天然橡胶主产国，便于开展跨境合作与资源整合。中老铁路通车、高速公路网完善，物流成本较低。

临沧市

作为云南天然橡胶主产区之一，2024 年种植面积 94.53 万亩（占全省 9.6%），产量 5.98 万吨，橡胶平均农业单产 104 公斤 / 亩，单产水平稳步提升，产业发展基础扎实。

**四、投资机遇**

1. 参与良种培育、标准化种植基地建设，依托替代种植政策，推动种植环节规模化、现代化转型。
2. 投资精深加工项目，重点发展高性能橡胶制品、橡胶复合材料等，延伸产业链条，提升产品附加值。
3. 利用毗邻东南亚区位优势，开展原料及制品跨境贸易、保税仓储、物流配送等业务，拓展国际市场。
4. 入驻省级橡胶要素交易平台，参与“经合滇胶”合作项目，共享市场资源，提升交易效率与产业话语权。
5. 联合科研机构开展加工技术、环保高效利用技术研发及成果转化，推动产业技术迭代升级。





区位优势

云南地处我国西南边陲，与缅甸、老挝、越南三国接壤，拥有 28 个口岸，是我国面向南亚东南亚和环印度洋地区开放的重要通道和前沿阵地。近年来，随着基础设施的不断完善，云南已成为内畅外联、辐射八方的国际枢纽。中老铁路累计发送旅客超 6300 万人次、运输货物超 7300 万吨，客货运输量实现跨越式增长；中国（云南）自由贸易试验区、沿边产业园区、边（跨）境经济合作区等高能级开放平台制度创新成果丰硕；水富港已成为长江上游千万吨级枢纽港口、富宁港将成为右江—珠江通道的关键枢纽和云南连接东盟、贯通中西部的重要支点。未来，云南将以建设我国面向南亚东南亚辐射中心为统领，做好内外统筹、双向开放文章，用好国家向南开放平台，统筹推进通道、口岸、物流、产业转移和人文交流，不断提升辐射力、带动力、影响力。

联系方式：

云南省商务厅 0871-63173325

云南省发展和改革委员会 0871-63113331

云南省交通运输厅 0871-65305696

中老铁路



一、概况

中老铁路是连接中国昆明与老挝万象的跨国电气化铁路，全长 1035 公里，是中国连接南亚东南亚的黄金通道。中老铁路开通后，昆明经老挝至泰国货运成本可降低 30%—50%，老挝境内运输成本可降低 20%—40%，并带动沿线农业（果蔬、鲜花等跨境冷链）、工业（电子、光伏、汽车等）、旅游业发展，促进双边贸易增长。



二、核心优势

■ 运输时效强

昆明至万象“中亚班列（澜湄快线）”仅需 26 小时，运输时间较传统公路大幅压缩 5—7 天，实现了中老泰铁路互联互通与陆海联运无缝衔接。

■ 覆盖范围大

中老铁路通车以来，运输品类从开通初期 500 余种扩展至 3800 多种，货物运输覆盖境外 18 个国家和全国 31 个省份，并与广东、湖南、四川、重庆等地企业合作开行了“中亚班列（澜湄快线）+”国际货运班列。

■ 实现多式联运

以“接续班列”方式开行“中亚班列（澜湄快线）+”中老泰柬、中老泰马国际多式联运班列，“云南·澜湄号”“昆明陆港号”“郑和号”等国际货运班列常态化运营。

■ 通关效率高

推出“3×24 小时”通关服务，申报效率提升 59%。比如：启用进口榴莲“中老铁路转场储存系统”，实现榴莲查验和通关速度全国领先，货量、货值跃居全国第一。

口岸功能全

在磨憨铁路口岸部署自动导引车、无人门吊、无人机自动巡检等装置，实现人、车、货、场站高效衔接，通关时间压缩 15%。



三、代表性优势区域

昆明市

是中老铁路的战略起点、核心枢纽与功能高地，实现国内网与国际线无缝衔接，北向联通成渝、长三角等经济圈，南向直达老挝万象并延伸至中南半岛，构建形成了中国—东盟陆路主通道。

玉溪市

依托昆曼国际大通道、泛亚铁路中线与东线交汇优势，构建了“绿色能源引领、特色农业提质、文旅康养融合、沿边开放突破”的现代产业体系。

普洱市

地理区位优势，“一市连三国、一江通五邻居”，泛亚铁路东、中、西三线在此交会，钠离子电池等新兴产业优势逐步显现。

西双版纳州

通过与西双版纳东盟国际综合交通枢纽站深度融合，成功打造了“铁路、航空、公路”无缝衔接的黄金三角，成为中老铁路上至关重要的现代化交通枢纽。



四、投资机遇

1. 依托云南出口导向经济的政策和沿线产业集群机遇，可投资智能仓储 / 分拨中心、多式联运平台或冷链物流等项目，占领开放前沿。
2. 投资布局铁路沿线特色园区跨境加工基地，利用成本优势和区位优势等开展机电、电子元件、农产品精深加工、橡胶延链补链强链。
3. 投资物流运输行业，创新物流新模式，壮大运贸一体化，拓展市场与产业。

中国（云南）自由贸易试验区



一、概况

中国（云南）自由贸易试验区是国务院于 2019 年 8 月批准设立的区域性自由贸易园区，经过六年的发展，已成为云南乃至中国沿边开放的重要前沿，成立以来累计实现进出口值 3808.8 亿元，年均增幅超 11%，占同期云南外贸总值的 21.8%。



二、核心优势

法治保障升级

2025 年 9 月 1 日，《中国（云南）自由贸易试验区条例》正式施行，标志着自贸区的建设有了更坚实的法律保障，明确了管理体制，并确立了鼓励改革创新容错纠错机制。

制度创新成果丰硕

形成多项全国首创制度创新案例。例如，“电子劳动合同全程网办”和“边境地区涉外矛盾纠纷多元处理机制”已在全国范围内推广。推出了 RCEP 工行服务站，让企业能自主办理原产地证书。此外，还开展了跨境人民币结算、数字人民币试点等，推动了金融领域的互联互通。

产业聚集效应

吸引了奥斯迪、云内动力、云南白药等一批龙头企业入驻。特别是在昆明片区，电子信息、生物医药和先进装备制造产业集群正在加速成型。



三、代表性优势区域

昆明 片区

聚焦高端制造、航空物流、数字经济等，建设面向南亚东南亚的互联互通枢纽、信息物流中心和文化教育中心。托管磨憨镇，使省会成为全国唯一有“边境线”的省会城市，实现中心城市市场资本优势与沿边口岸通道优势无缝衔接。

红河 片区

打造面向东盟的加工制造基地、商贸物流中心，重点发展加工贸易、跨境电商及跨境旅游。河口口岸进口中药材规模居全国边境口岸首位，农产品进出口规模居西部口岸第一，是西南地区对接东盟资源的核心枢纽。

德宏 片区

打造中缅经济走廊的门户枢纽，重点发展跨境电商、跨境产能合作和跨境金融。



四、投资机遇

1. 依托中老铁路、中越铁路，在边境口岸设展示店，在昆明、红河、德宏设保税仓，实现快速配送。
2. 针对东南亚热带水果、水产品进口，建设跨境冷链物流基地，解决“最后一公里”温控问题。
3. 面向东南亚市场，建设 GAP 种植基地、中医药跨境诊疗中心，生产适销对路的医疗器械，享受自贸试验区 + 沿边开放双重政策。

沿边开放平台



一、概况

云南省承接产业转移重点园区形成了以昆明、曲靖 2 个承接产业转移园区，瑞丽、河口、磨憨 3 个沿边产业园区以及全省若干重点园区多点联动的“2+3+N”格局。边（跨）境经济合作区形成了以瑞丽、畹町、河口、临沧 4 个国家级边境经济合作区，麻栗坡、孟连、金平、西双版纳 4 个省级边境经济合作区梯度开放、全面覆盖的沿边开放体系。云南的沿边产业园区和边（跨）境经济合作区绿电、劳动力资源丰富，基础设施与产业配套完善，要素保障充分，是面向南亚东南亚开放的核心载体。



二、核心优势

■ 边境前沿 + 国际枢纽，物流成本直降

邻缅老越三国，28 个口岸直通东南亚，中老铁路、昆曼公路、澜沧江—湄公河航道在此交汇，是中国—南亚东南亚最短陆路通道。多式联运“一箱到底”，中老铁路跨境物流成本降低 30%+，磨憨铁路每列车海关作业 25 分钟，公路无查验通关 ≤ 2 分钟。

■ 政策叠加，多区赋能 + 制度创新，红利密集释放

磨憨—磨丁等合作区叠加自贸区、保税区、经开区、跨境合作区政策，税收减免、通关便利、外汇创新同步落地。“四区联动”（自贸 + 经开 + 综保 + 跨境合作区）全国唯一。



三、代表性优势区域

西双版纳州

云南西双版纳边境经济合作区规划区面积为 596.50 公顷（8947.5 亩），是集加工制造、进出口贸易、现代物流和商贸服务等为一体的省级边合区，具备“水陆空铁”多式联运条件，已入驻 67 家出口导向型、加工贸易型或落地加工型企业。

德宏州

瑞丽沿边产业园区累计建成标准化厂房及配套用房 211.55 万平方米，仓储面积 21.45 万平方米，核心区 30 平方公里，主导纺织服装、通信电子、装备制造、进口商品落地加工。

红河州

河口沿边产业园区累计建成标准化厂房及配套用房 47.74 万平方米，仓储面积 3.96 万平方米，“口岸腹地一体化”布局，推行“边民互市+落地加工”，“一企两国两厂”带动跨境产能合作。



四、投资机遇

1. 在河口沿边产业园区投资发展消费电子及其零部件、轻纺加工、东盟特色产品加工等产业。
2. 在磨憨沿边产业园区投资电子信息、机械装备、生物医药、特色消费品等 4 大加工制造业与现代物流、国际贸易、跨境金融等 3 大生产性服务业的“4+3”重点产业。
3. 在瑞丽沿边产业园区投资进口商品加工落地、装备制造、通信电子、纺织服装等产业。
4. 在瑞丽边境经济合作区投资发展纺织服装等轻工制造和电子信息制造业。
5. 畹町边境经济合作区依托中朔进口中药材加工园、中缅现代农商产业园、畹町国际进出口生物产业园、芒满商贸物流园区等平台，重点投资发展中药材、海产品、水果、粮食等产品进口商品落地加工和商贸物流。
6. 河口边境经济合作区重点投资发展消费电子及零部件、纺织服装、跨境服务，同时依托粮食、水果、冰鲜水产品等进口指定监管场地和中药材进口指定口岸，发展东盟特色商品加工。
7. 临沧边境经济合作区分为孟定、南伞、永和三片区，孟定清水河口岸获批进境冰鲜水产品、水果、粮食、食用水生动物指定监管场地，重点投资发展食品加工和烟具制造等轻工制造业，橡胶和塑料制品业。
8. 云南麻栗坡边境经济合作区分为麻栗坡、西畴两片区，天保口岸进境粮食指定监管场地正式启用，在园区重点投资发展水果、粮食等农副食品进口商品落地加工、矿产资源加工和非金属矿物制品业。
9. 在云南孟连边境经济合作区投资发展仓储物流，橡胶、矿产品、农产品等进出口加工。
10. 在云南金平边境经济合作区投资发展中药材精深加工，酒、饮料和精制茶制造业。
11. 在云南西双版纳边境经济合作区投资发展橡胶木制品精深加工、医药制造业。

物流枢纽



一、概况

国家在云南省规划布局 8 个国家物流枢纽，类型涵盖陆港型、空港型、商贸服务型、生产服务型、陆上边境口岸型；同时，以县（市、区）为承载城市，规划布局建设 21 个省级物流枢纽，为畅通我国大循环、双循环新发展格局和全省经济高质量发展提供有力支撑。



二、核心优势

国家战略支持

云南正在加速构建“8+21”的国家级和省级物流枢纽体系，打造出省出境交通物流大通道上重要的组织中心，是连接国内与南亚、东南亚的重要枢纽。

便捷高效综合交通网

公铁水空多式联运成网，“八出省五出境”铁路网，覆盖 19 国；“郑和号”海公铁联运开辟印度洋新通道，边境口岸高速直达，支撑跨境公路物流高效接驳。澜沧江—湄公河国际航道通江达海，水富港等实现公铁水联运，降低大宗物流成本。



三、代表性优势区域

昆明市

是“四型国家物流枢纽”城市，集商贸服务型、陆港型、陆上边境口岸型、空港型四类国家物流枢纽于一体，形成多枢纽协同联动格局。磨憨口岸通关最快 2.5 小时；长水机场通航 179 城，南亚东南亚航点 33 个，航空货运通达全球。

玉溪市

是“一带一路”西南国际大通道的核心枢纽，玉溪国际物流港连通东盟 23 亿人口市场，先后入选国家现代流通战略支点城市、中欧班列节点城市和生产服务型国家物流枢纽。

楚雄州

打造第一批省级物流枢纽、省级骨干冷链物流基地，2025 年货运规模总量达到 200 余万吨，枢纽内物流和电商板块实现产值 7 亿元。



四、投资机遇

1. 投资建设物流枢纽公共仓储设施、多式联运换装设施、铁路专用线及场站、分拣、流通加工、配送等设施，以及绿色化智慧化升级改造等项目。
2. 结合物流枢纽主要物流服务对象，深度融入产业链供应链体系，整合拓展跨境运输资源和海外物流设施网络。
3. 参与符合各物流枢纽发展定位和功能规划的建设运营项目。

口岸



一、概况

云南省地处中国与东南亚、南亚三大区域结合部，与缅甸、老挝、越南接壤，拥有 4000 多公里边境线、8 个沿边州（市）和 25 个边境县（市），是我国面向南亚东南亚开放的核心门户。全省有 28 个口岸，口岸数量位居全国第 4 位，其中：陆路口岸 21 个（对缅 11 个、对老 4 个、对越 6 个），水运口岸 3 个，航空口岸 4 个。



二、核心优势

■ 通关能力大幅提升

“十四五”以来，全省口岸货运通关能力由 2021 年的 3800 万吨提升至 2025 年的 8000 万吨。

■ 通关流程高效便捷

海关、边检在有条件的口岸共用卡口一站式联合验放，货运车辆“一次排队、一次放行”，无查验车辆通关时间 ≤ 2 分钟，效率提升 50%。创新“提前申报”、“运抵直通”、“场场联动”等通关模式，加大实施鲜活产品“附条件提离”、通关效率不断提升。

■ 智慧口岸创新突破

中国（云南）国际贸易“单一窗口”升级版上线，创新推出“3×24 小时”通关服务，新增一般贸易一站式申报服务、边民互市省级中心结算数据支持系统、手机 APP 系统等 10 余项地方特色应用。磨憨铁路智慧口岸入选全国典型案例。



三、代表性优势区域

昆明市

昆明市磨憨口岸是中国通往老挝最大的国家级陆路口岸，落地5G、AI全景监测等智能监管场景，通关效率高，正加速打造“口岸经济+产业经济”，成为云南面向南亚东南亚开放的核心支点。

西双版纳州

国家级口岸数占云南省拥有国家级口岸数的32%，是全省唯一拥有“公、水、空、铁”国家级口岸的州市，也是全省国家级口岸最多的州市，已形成水陆空立体交叉，全方位、宽领域、多层次的口岸开放格局，在对外开放格局中具有重要地位。

红河州

有3个对越国家级口岸，河口口岸、金水河口岸均是国家一类口岸。2025年前11月红河州口岸进出口货值189.68亿元；进出口货运量406.3万吨，进出口货值、货运量均位居全省第2位，是中越陆地边境货流量、人流量第二大的口岸。

临沧市

拥有国家级口岸1个，原二类口岸2个，保留客运功能边民通道3条。2025年1月至11月，全市口岸进出口货运量共196.02万吨，同比增长80.34%；进出口货值66.28亿元，同比增长144.65%。建成孟定清水河智慧口岸，车辆通关时间从4小时压缩至最快2分钟。



四、投资机遇

1. 投资铁路口岸扩能、公路口岸智能卡口改造，建设商贸物流中心、交易市场等，发展“一箱到底、一车到底”跨境运输。
2. 聚焦进口农产品精深加工，建标准化厂房，开展“前店后厂”模式，对接泰国、老挝等产地直供，打造全国榴莲集散中心等。
3. 开展跨境产能合作与装备制造业务，承接东部产业转移，布局农机、工程机械、电子产品等面向东南亚出口的装配制造，依托中老铁路降低物流成本。
4. 投资进出口商品加工制造、商贸物流、文旅康养、生物医药、绿色食品加工、新材料等产业，打造旅游康养目的地、大宗资源性商品交易集散中心、绿色食品加工基地和稀有非金属矿特色产业集群。

港口



一、概况

云南坐拥水富港、富宁港等核心港口，其中，水富港是云南省唯一具备 3000 吨级船舶江海直达能力的多式联运港口，获批国家多式联运示范工程，被交通运输部确定为长江上游骨干港口。富宁港是西部陆海新通道核心节点，2026 年将与广西平陆运河、百色水利枢纽通航设施（含世界最大升船机）同步投运，辐射中西部与东南亚，直接覆盖云南文山、红河等 19 县，延伸至川南、黔西南、桂西，并联动东盟市场，形成“内联外通”物流网络。



二、核心优势

■ 水富港港航贸一体化运营合作

聚焦白糖、化肥、矿石、建材等传统优势货种，搭建临港大宗商品交易平台，提供线上询价、交易撮合、物流配套一体化服务。

■ 富宁港多式联运潜力巨大

云南唯一通江达海港口，配套 3 公里进港公路衔接高速路网，未来可拓展公铁水联运，年设计吞吐量 200 万吨货物 +60 万人次客运。



三、投资机遇

1. 投资建设恒温仓储、危化品专用仓库、集装箱空箱堆场等专业化仓储设施。
2. 建设跨境商品分拣中心，为云南特色产品出口、东南亚农产品进口提供保税仓储、清关、配送一体化服务，利用多式联运网络快速分拨至全国。
3. 布局加工制造项目，建设大宗物资深加工中心，对到港煤炭、玄武岩等原料开展分级筛选、粉碎加工、成型处理，直供川渝地区建材、化工企业。
4. 投资富宁港物流仓储园国际货场、30 万平方米货场主导大宗商品集散（铝材、农产品）、智能物流中心、综合交易市场板块业务。
5. 布局河口、孟连等边境枢纽形成供应链协同。







生态优势

云南拥有丰富多样的生态系统，独一无二的自然环境和得天独厚的生态禀赋，是实现生态资源向经济价值高效转化的天然基地。云药种植面积、产量、农业产值连续多年居全国首位；云菜种植面积、年产量均稳居全国前列；坚果产业规模持续领跑全国；有机产品认证证书数居全国第一；拥有国内唯一“国家非人灵长类实验动物资源库”。未来，云南将继续发展林下经济、壮大林草产业，建设种子种业联合实验室和国家高原南繁基地，做强高原特色农业等产业集群，让生态优势持续转化为发展优势。

联系方式：

云南省农业农村厅	0871-65738771
云南省林业和草原局	0871-65011283
云南省科学技术厅	0871-63135068

高原特色农业



一、概况

云南依托独一无二的高原生态环境与气候多样性，孕育了丰富的高原特色农业资源。有机产品认证证书数居全国第 1 位。云药（中药材）种植面积、产量、农业产值连续多年居全国首位。2025 年云果（水果）出口值 47.6 亿元（全国第三），种植面积超 10 万亩的品类达 23 个，产量 1580.64 万吨。云菜（蔬菜）产量 3224.08 万吨，种植面积、年产量均稳居全国前列，72% 的蔬菜销往全国 150 个大中城市。坚果产业规模持续领跑全国，澳洲坚果种植面积 432 万亩，面积占全国的 80% 左右、全球的 50% 左右，核桃种植面积达 4300 万亩、干壳果产量 207 万吨、综合产值 609 亿元，均稳居全国第一。



二、核心优势

1. 云药产业规模领跑、品质顶尖

产业规模连续多年全国第一，18 个品种种植面积超 10 万亩，13 个大宗品种产值过 10 亿元；三七、灯盏花等占全国供给量 90% 以上。拥有超过 140 万亩标准化基地，其中 GAP 基地 2.45 万亩，GAP 中药品种数全国第一，有机认证基地达 13.33 万亩。

2. 云果品类资源丰富、区位优势明显

涵盖温、亚热、热带水果，上市早、退市晚，实现全年供应无断档。地处东亚、南亚、东南亚交汇黄金地带，出海通道便捷；国内依托高效运输网络，新鲜果品 48 小时内可通达全国。海关智慧化、便捷化监管政策持续落地，提升贸易通关效率。

3. 云菜品类丰富、生态优越

全省蔬菜品类涉及 16 个科 45 类，是全国蔬菜品类最丰富的地区之一，依托低纬高原气候优势形成了常年、夏秋和冬春蔬菜优势产区，可以实现蔬菜全年均衡生产供应。高原区域空气洁净，病虫害发生概率低，蔬菜品质优良，农药残留量远低于国家强制性标准。

4. 坚果品质特色鲜明、科研支撑有力

云南坚果依托独特高原生态环境，结合绿色生态种植模式，培育的坚果产品呈现高油酸、低坏果率、风味浓郁等核心特质，品质口碑突出。云南省林业和草原科学院、云南农业大学等科研院所牵头组建了坚果专项研究机构，聚焦品种选育、标准化栽培、病虫害绿色防控等关键技术攻关，为产业提质增效提供有力科技赋能。



三、代表性优势区域

文山州

三七年均产量超 1 万吨（占全国 35% 以上），境内交易市场是全国最大、交易最活跃三七集散中心。蔬菜种植面积居全省前列，丘北辣椒为国家农产品地理标志产品，砚山县获“全国辣椒产业十强县”称号。

昭通市

天麻种植面积 12 万亩（占全国 23.1%），是全国最大鲜天麻集散中心，年交易量超 1 万吨。昭通苹果曾随神舟十八号遨游太空，成为“飞天苹果”，畅销海内外。

临沧市

澳洲坚果种植面积占全省的 50.4%，是全国最大的澳洲坚果生产基地。凤庆县被誉为“中国核桃之乡”，多项营养指标优于新疆阿克苏及美国加州核桃，标准化种植水平位居全省前列。

红河州

中药材种植面积位居全省前列，砂仁、草果等 6 个品种种植面积超 10 万亩以上。多年来全州水果种植面积、产量位居全省第一，蓝莓栽培规模全省第一，蒙自石榴为地标名品。蔬菜产量超 500 万吨，居全省第一。

玉溪市

通海县是全国最大的露天蔬菜种植基地、全国重要的绿色“菜篮子”供应基地之一，蔬菜产业已经形成“冬春销全国、夏秋销沿海、全年有出口”的格局。褚橙远销海外，获评“中国驰名商标”等荣誉称号。

普洱市

中国牛油果种植面积最广、供给最稳定的核心产区，截至 2025 年，全市牛油果种植面积达 14.82 万亩，产量 2.21 万吨。其中，收获面积最大的是孟连傣族拉祜族佤族自治县，成为“中国牛油果之乡”。

楚雄州

“中国彝药之乡”，中药材资源达 1381 种，是云茯苓重要主产区（产量占全国 1/7）。建成亚洲最大晚熟芒果单体连片基地、云南最大冬草莓基地。大姚县是全国首个核桃生物产业基地。“大姚核桃”品牌斩获国家地理标志保护产品等多项国家级认证。



四、投资机遇

1. 云药可聚焦三七、天麻等优势品种，扩大 GAP 种植规模，抢占供应链核心节点，共享大健康市场需求红利。依托趁鲜切制品种、中药创新药、民族医药验方，布局产地加工与精深加工，切入保健品、日化品等新兴赛道。
2. 云果可参与数字化、标准化种植基地建设，推广规模化绿色种植技术，合作推进优质品种改良与推广。投资水果深加工产品研发及产能扩张，涵盖冻干制品、功能性食品等核心品类。参与“文旅 + 水果”融合项目，依托乡村振兴示范点等资源，打造采摘体验、产业观光等特色文旅产品。
3. 云菜可在核心产区建设高标准种植基地，配套水肥一体化、绿色防控等现代农业技术，提升产量与品质稳定性。引进特色优质蔬菜种源，开展本土化改良与规模化扩种，强化“小而特”区域特色产业优势。开发即热、即烹蔬菜预制菜及脱水、冻干蔬菜、蔬菜汁等产品，延伸蔬菜产业链条。

4. 坚果可投资果仁食品加工、坚果基化妆品、保健品、新型药食同源产品等核心精深加工领域。推进果皮、果壳等加工副产物循环利用、全值利用、梯次利用。完善产业链配套，推动产业从“种植端”向“精深加工+综合利用”全链条升级，提升产业综合效益。



林下经济



一、概况

云南林下经济发展空间广阔。稀缺生物资源丰富，已知高等植物约 1.93 万种（占全国 50.1%），中药资源及药用植物数量均占全国 50% 以上；已知野生菌 2753 种（占全国 57.4%），其中野生食用菌 882 种，占全国 90% 以上。



二、核心优势

产业规模大

2024 年林下经济产值 1934 亿元，占全国 14.6%，位居全国第 2 位，2025 年预计达 2300 亿元。

门类亮点突出

形成林药、林菌等特色优势产业集群，野生食用菌年产量 40 万吨，稳居全国第 1 位。

产业结构升级

从传统原料供应基地转向多元高附加值产品供给中心，二产增值能力、三产服务水平显著提升。全省林下经济相关企业达 1965 户，包括 4 家国家级林业龙头企业、155 家省级龙头企业，55 个国家林下经济示范基地。



三、代表性优势区域

楚雄州

全国野生菌集散核心区，境内大型真菌 1021 种，可食用药用真菌 435 种，分别占全国 43.5%、全省 48.3%。南华野生菌交易市场是全国规模最大的野生菌集散中心之一。

迪庆州

世界松茸黄金产区，松茸年均产量占全国 70% 以上，“香格里拉松茸”连续两年蝉联全国松茸松露类区域品牌价值榜首。

保山市

龙陵县是中国紫皮石斛之乡，是全国最大紫皮石斛种植产出基地，产品有效成分含量远超行业标准，入选全国“土特产”推介名录。



四、投资机遇

1. 鼓励企业聚焦林下中药材种植、野生菌培育、竹产品利用、特种养殖、康养旅游等领域投资。
2. 投资野生菌、石斛等优势品类的精深加工、品牌打造、标准化建设等领域。
3. 投资林下资源与康养、旅游、乡村振兴融合项目，以及“国储林+林下经济”等创新模式。
4. 依托面向南亚东南亚辐射中心定位，林下产品跨境贸易、产能合作及数字化配套等领域，进行差异化投资。

特色实验动物



一、概况

云南是我国灵长类动物资源最丰富的省份之一，非人灵长类实验动物存栏量约 2.5 万头，涵盖猕猴、食蟹猴等 8 个品种。小鼠、大鼠等常规实验动物供应稳定，2022 年有小鼠 31.45 万只、大鼠 3.32 万只，具备较强保障能力。



二、核心优势

资源规模全国领先

拥有国内唯一“国家非人灵长类实验动物资源库”，以及国内最大树鼩饲养繁殖基地，年供应树鼩 1500 只以上，占全国对外供应量 90% 左右。

科研平台完备

布局多个国家级平台、1 个生物安全四级实验室，多家机构通过 AAALAC、GLP 等国际认证及 CNAS 认可。

模型创制能力突出

依托中国科学院昆明动物研究所等院所，成功构建系列疾病、传染病及病毒感染动物模型，主导相关标准制定。

产业基础扎实

全省 44 家实验动物许可机构，形成完整产业服务体系，实验猴、树鼩等可实现跨境资源调度与服务输出。



三、代表性优势区域

昆明市

有 28 家实验动物许可机构（占全省半数以上），形成区域集聚效应，拥有多个国家级科研基础设施。

磨憨口岸

依托“一带一路”区位优势，推进实验动物产业化基地建设，规划高品质实验猴年产能超 3 万只，打造面向南亚东南亚的供应与服务中心。



四、投资机遇

1. 投资建设非人灵长类、树鼩、小型猪等标准化、规模化养殖基地，面向全国及南亚东南亚市场供应。通过基因修饰手段和品种品系培育，开发实验动物新品种品系。
2. 合作开发神经、代谢、传染性疾病的基因编辑模型，提供定制化模型创制与表型分析服务。
3. 投资建设符合 GLP、AAALAC 标准的药效学、药代动力学、安全性评价一站式服务平台。
4. 开发实验动物组织样本库、基因库、数据库，提供资源保存、数据挖掘与 AI 辅助研发服务。
5. 入驻云南实验动物产业园区，开展实验动物饲料、垫料、设备、检测等配套产业合作。





气候优势

云南地处低纬度高原，受地形、季风等因素影响，形成了热带、亚热带、温带、寒温带等气候类型，呈现出“一山分四季，十里不同天”的垂直气候特征，气候类型多样性在全国绝无仅有。云南冬无严寒，夏无酷暑，独一无二的气候优势造就了四季宜居、各有特色的环境，并与云南多彩的民族文化、特色的自然景观深度相融，丰富了文化旅游的体验层次与产品形态，为康养旅居等产业的发展提供了差异化、多元化的核心支撑。云南年平均气温 15℃左右、相对湿度约为 72%-77%、PM2.5 年平均浓度为全国的 70%，本身就是一个大的“洁净车间”，可以有效降低用于调控温度、湿度、洁净度的费用，为食品制造、生物制造、精密装备制造、电子信息制造、算力等产业提供优越保障。未来，云南将充分发挥气候优势，赋能产业发展，构建全域全季的文旅康养产业体系，推动云南从“气候资源大省”向“文旅康养强省”跨越。

联系方式：

云南省文化和旅游厅

0871-64608365

文化旅游



一、资源概况

云南的文化旅游是自然盛景与人文瑰宝交相辉映的世界级体验，以横断山区的雪山峡谷、高原湖泊、喀斯特地貌勾勒绝美自然基底，坐拥 6 项世界遗产、671 个 A 级景区的优质资源，更以 26 个世居民族共生的“民族文化活化石”为核心灵魂，沉淀着古滇王国、南诏大理的千年历史底蕴，藏着活态传承的非遗技艺、多彩缤纷的民族节庆，丽江古城、景迈山古茶林等文化地标熠熠生辉。“有一种叫云南的生活”叫响全国，成为云南文旅新的亮丽名片和宣传品牌，2025 年，云南省共接待游客 7.82 亿人次、实现旅游总花费 1.27 万亿元，同比分别增长 11.8%、11.5%，均创历史新高。



二、核心优势

1. 民族文化多元交融，旅游体验独具魅力

云南是我国世居民族最多的省份，形成了各具特色的民族文化体系，成为文化旅游的核心吸引力。

2. 传统村落保存完好，文旅融合赋能乡村振兴

云南 777 个中国传统村落数量位居全国第一，这些村落完整保留了传统建筑格局、生活习俗和生产技艺，是文化旅游与乡村振兴融合发展的重要载体。

3. 名城古镇底蕴深厚，文旅业态丰富多元

云南拥有 8 处国家历史文化名城及众多历史文化名镇、名村，承载着云南悠久的历史文脉和地域特色。

4. 红色文化底蕴厚重，研学旅游潜力巨大

云南是我国西南地区革命斗争的重要发源地，革命遗址数量居全国前列，涵盖扎西会议旧址、西南联大纪念馆、滇缅公路遗址、聂耳故居、腾冲滇西抗战纪念馆等重要载体。

5. 自然人文融合共生，旅游场景特色鲜明

云南独特的地理环境造就了丰富的自然景观，与多元文化资源深度融合，形成了“山水+文化”的特色文旅模式。



三、代表性优势区域

大理州

历史文化悠久厚重，拥有大理、巍山、剑川古城等国家历史文化名城。境内非遗资源丰富，其中下关沱茶制作技艺、白族三道茶被列入联合国人类非物质文化遗产代表作名录。

丽江市

以世界文化遗产丽江古城为核心，搭配玉龙雪山、泸沽湖、束河古镇等优质资源，构建了多元文旅业态，成为休闲度假和文化体验的热门目的地。

红河州

拥有红河哈尼梯田文化景观、建水国家历史文化名城两大核心文旅IP。哈尼梯田是全球最大的梯田文化景观，被列入世界文化遗产名录。

普洱市

以茶旅融合和生态旅游为核心特色，拥有世界文化遗产普洱景迈山古茶林，是全球首个的茶主题世界文化遗产。



四、投资机遇

1. 非遗文旅产业化项目——依托云南丰富的非遗资源，重点投资建设非遗工坊、非遗体验中心、电商直播基地等项目。
2. 传统村落与古镇文旅升级项目——聚焦云南 777 个中国传统村落和各级历史文化名城（镇、村），重点投资基础设施提升和文旅业态升级项目。
3. 红色文旅融合项目——依托云南厚重的红色文化资源，投资打造红色旅游精品线路、红色研学基地、革命遗址保护修缮及活化利用项目。
4. 智慧文旅与高端度假项目——顺应文旅产业数字化、高端化发展趋势，投资建设智慧旅游平台、高端民宿集群、康养度假基地等项目。
5. 民族民俗文旅综合体项目——围绕云南多元的民族文化，投资建设民族民俗文旅综合体、民族节庆体验项目。

康养旅居



一、资源概况

云南的康养旅居资源丰富多样，凭借适宜的气候、多元的自然景观、独具特色的民族文化吸引了众多旅居者前来云南享受生活。旅居云南成为大 IP、大生态、大产业，2025 年旅居人数超 550 万、平均居住 83 天。



二、核心优势

政策支持力度大

云南出台多项政策支持产业发展，包括《“旅居云南”发展专项规划（2025-2030 年）》《关于加强旅居产业用地保障的通知》《关于促进“旅居人才”作用发挥的具体措施》《“旅居云南”高质量发展试点工作方案》等，覆盖业态、人才、用地保障、主客共享与试点推进等方面，形成全链条政策支持体系。其中《“旅居云南”高质量发展试点工作方案》提出在全省分批优选不同主题、不同类型的乡村、城镇社区、文旅综合体“旅居云南”高质量发展试点 100 个，省旅游高质量发展资金对试点项目给予经费支持。

气候适宜

云南地处低纬度高原，冬无严寒，夏无酷暑，省会城市昆明有“四季如春”的美誉，年均气温约 15℃，大理苍山洱海间负氧离子浓度高，西双版纳热带雨林气候湿润，降水丰富。

康养资源丰富

云南水温在 25℃ 以上的温泉数有 988 处，居全国第一，温泉水质优良，含多种对人体有益的微量元素。各类中药材在云南均能找到适宜的栽培区域。独特的民族医药文化能满足旅居者的健康需求。

旅居生活配套设施完善

各州（市）、县（区）和旅游热点地区医疗、商业等配套设施完善，能为旅居者提供便利的生活服务。

交通便利

昆明长水国际机场是西南地区重要的航空枢纽，可直达国内外多个城市。省内高铁网络不断完善，昆大丽、昆玉河等高铁线路方便了旅居者在省内的出行。



三、代表性优势区域

昆明市

充足日照让昆明四季温暖如春，鲜花常开不败。盛夏时节，23℃的平均气温，让昆明成为世界的春城、中国避暑天堂。

保山市

腾冲市是中国著名的温泉之都，是国内罕见的地热资源富集区。被誉为“温泉医康养”的理想之地。

普洱市

四季温润，森林覆盖率超 68.23%，城区绿地率高，空气优良天数常年保持在 98% 以上。周边环境哀牢山余脉与李仙江水系，形成“城在林中、水绕城流”的生态格局。



四、投资机遇

1. 实施乡村旅居、康养旅居等项目，开发嵌入式民宿、旅居小院等旅居产品，推动高原特色农业、非遗工坊与旅居服务深度融合。
2. 实施康养休闲为主题的旅游度假项目，开发湖滨度假、温泉度假、乡村度假、康养度假等休闲度假产品，并与云南丰富多彩的节庆活动、民俗活动融合发展，丰富休闲度假内容。
3. 云南中药材富集，中药资源共 6500 余种，以傣医药、彝医药、藏医药等为重点，挖掘推广中医药、民族医药特色诊疗保健技术与服务。





人文优势

云南有着悠久的历史 and 灿烂的文化，坐拥 6 处世界文化和自然遗产、8 座国家级历史文化名城、777 个中国传统村落等独树一帜的文旅品牌。云南有 26 个世居民族，形成了多元灿烂的民族文化。云南独特的人文资源承载着厚重的文化积淀和云南各族人民的智慧结晶，兼具自然遗产的瑰丽禀赋与文化遗产的深厚底蕴，彰显了区域文化的独特魅力，是中华民族文化宝库中的璀璨明珠。未来，云南将充分发挥独特的人文优势，深入挖掘云南文化核心元素，发挥世界遗产和非遗名录文化遗产的文化价值，激发文化创新创造活力，为文化强省建设提供坚实的文化支撑。

联系方式：

云南省文化和旅游厅

0871-64608365

文化遗产



一、资源概况

云南有不可移动文物点 14703 处，各级文物保护单位共 4660 处，其中，全国重点文物保护单位 170 处（居全国第 12 位），省级文物保护单位 389 处；全省共公布两批不可移动革命文物共计 1035 处，其中全国重点文物保护单位 34 处，省级文物保护单位 136 处；有世界遗产 6 处（居全国第 2 位），其中世界文化遗产 3 处；历史文化名城名镇名村街区总计 137 座（个/片），其中国家历史文化名城 8 座（并列全国第 3）、中国历史文化名镇 11 个、中国历史文化名村 11 个、中国历史文化街区 1 片、省级历史文化名城 8 座、省级历史文化名镇 19 个、省级历史文化名村 42 个、省级历史文化街区 37 片；有中国传统村落 777 个，居全国第 1。全省备案博物馆、纪念馆 200 个，其中，国家一级博物馆 4 个，二级馆 10 个、三级馆 13 个；全省备案博物馆藏品数量 168,8286，整理归档文物（含自然类文物）78,4196（件）或者 42 万件（套）。有中国剪纸、格萨（斯）尔、中国传统制茶技艺及其相关习俗 3 个项目入选联合国教科文组织人类非物质文化遗产代表作名录；认定国家级非遗代表性项目 145 项，省级非遗代表性项目 1033 项；认定国家级非遗代表性传承人 160 人，省级非遗代表性传承人 1929 人；建立大理、迪庆 2 个国家级文化生态保护区。



二、核心优势

民族文化多元灿烂

拥有 28 个中国传统村落，2 个国家级历史文化名镇、2 个省级历史文化名镇、3 个省级历史文化名村，这些历史悠久的古代建筑形成了独树一帜的建筑风貌。

传统村落保存丰富

云南有中国传统村落 777 个，如鹤庆新华村以银器锻造技艺闻名，元阳阿者科村通过村民主导的旅游分红模式，实现了文化遗产保护与乡村振兴双赢。

历史文化名城众多

云南有各级历史文化名城（镇、村、街）88处，其中国家历史文化名城8处，数量并列全国第三。

红色文化资源厚重

从扎西会议旧址到西南联大纪念馆，从滇缅公路到聂耳故居等，这些红色文化遗产是爱国主义教育的重要载体。



三、代表性优势区域

楚雄州

拥有28个中国传统村落，2个国家级历史文化名镇、2个省级历史文化名镇、3个省级历史文化名村。

大理州

历史文化悠久厚重，拥有大理、巍山和剑川三座国家历史文化名城，拥有各级非遗代表性项目833项，其下关沱茶制作技艺、白族三道茶被列入联合国人类非物质文化遗产。

保山市

滇西抗战纪念馆成功晋级为国家二级博物馆，史迪威公路、驼峰航线等抗战遗迹保存完整，是重要的爱国主义教育基地。

红河州

文化底蕴深厚，不可移动文物总量居全省第一，红河哈尼梯田创下了全球首个“世界文化遗产+全球重要农业文化遗产+世界灌溉工程遗产”的“三遗产”纪录，全州文物博物馆单位年接待游客1000多万人次。有全国重点文物保护单位30处，省级文物保护单位42处，州级文保单位179处；备案博物馆纪念馆20个。



四、投资机遇

1. 依托云南非遗资源，建设非遗工坊、电商直播基地，整合生产、设计、销售资源，打造集研发、生产、销售、体验于一体的产业集群。
2. 加强历史遗迹遗存的活化利用，完善古镇、古村落等交通路网、供水供电、垃圾处理等基础设施，提升公共服务配套水平。
3. 打造抗战文化红色旅游线路，串联抗战遗迹、纪念馆等景点，开展研学旅游活动。

自然遗产



一、资源概况

云南地处横断山区向云贵高原过渡的区域，在印度洋板块和欧亚板块不断作用下，形成了雪山冰川、江河峡谷和高原湖泊等壮美极致的自然风光。代表性资源有八大神山之首的梅里雪山，北半球纬度最低的极高山玉龙雪山，世界稀有的低纬度低海拔冰川明永冰川，金沙江、澜沧江、怒江、独龙江等大江大河和在这些水系作用下形成的深切峡谷，以及滇池、洱海等九大高原湖泊等。云南地形多样，拥有众多神奇独特的侵蚀地貌景观，既有冰川、火山作用下接近地球原貌的冰蚀地貌和岩溶地貌，也有水力、风力作用下呈现各种奇特形状的水蚀地貌和风蚀地貌。代表性资源有石林剑状喀斯特、滇东峰状喀斯特，老君山、千湖山的冰蚀湖泊以及元谋土林、陆良彩林等。



二、核心优势

■ 地形地貌多样

云南地处横断山区向云贵高原过渡区域，受板块运动影响，拥有地球上除海洋、沙漠以外的所有地形地貌。

■ 气候景观丰富

云南地势由北向南呈阶梯状下降，受青藏高原大地形和季风影响，以独特的高原风光，热带、亚热带的边疆风物闻名于海内外。

■ 生物多样性丰富

云南是中国生物多样性最丰富的省份，素有“动物王国”“植物王国”“物种基因库”之称，特有物种高度集中，独有性突出。



三、代表性优势区域

文山州

自然风光独特，集喀斯特地貌、山水田园、原始森林等多种景观于一体，州内有普者黑风景区、坝美村等众多景点。

怒江州

拥有“三江并流”的奇景，其独特的独特景观序列，兼具冰川地貌与高原草甸风光，生态原始性突出。

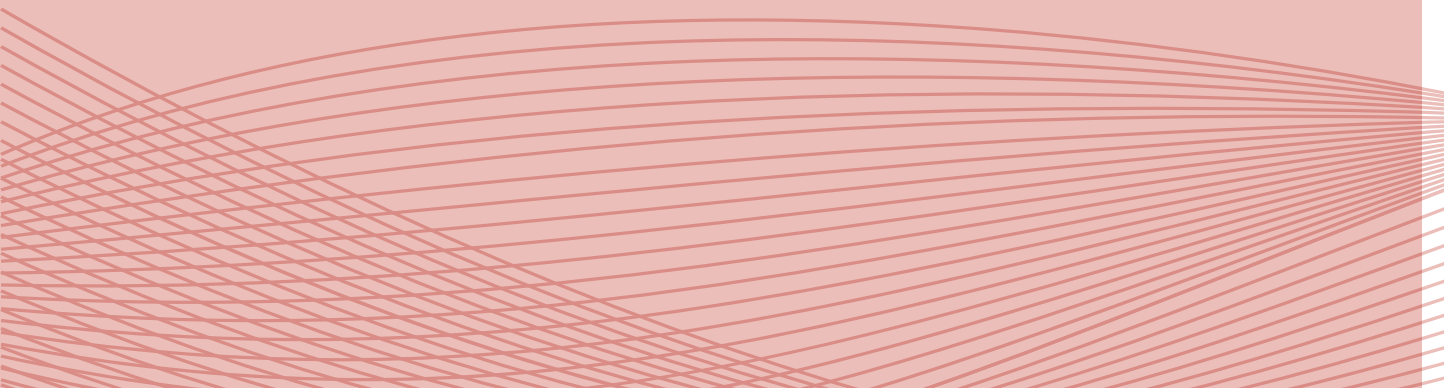
西双版纳州

拥有独特的热带雨林景观，游客可在野象谷近距离观察野生亚洲象群，还可看到绿孔雀等珍稀动物。



四、投资机遇

1. 聚焦精品民宿智慧化升级，可投资少数民族风情精品民宿，配套智能停车、智慧导览系统。
2. 建设生态徒步步道、观景平台及轻量化露营地，配套环保厕所、补给站等设施，开发精品徒步线路，引入专业户外领队服务。





产业优势

云南依托得天独厚的资源禀赋、强有力的政策支撑和优越的区位条件，形成了特色鲜明、多元协同、高端引领的产业集群发展格局。“十四五”以来，云南已培育形成绿色铝、绿色硅、新能源电池材料、生物医药等一批具备全国竞争力的优势产业集群，各领域亮点突出、优势显著。“绿电+先进制造业”新优势加速形成，绿色铝、硅光伏、新能源电池工业“新三样”成为高质量发展“新引擎”，形成了全国最完整的铂族金属和钛产业链，滇中稀贵金属集群成为行业内唯一的国家级先进制造业集群，全省算力规模突破 4000P。未来，云南将持续做强做优做大绿色铝、硅光伏、磷化工、有色和稀贵金属等资源型产业，巩固提升高原特色农业、文旅、绿色能源、烟草、现代物流等特色优势产业，立足实际发展生物医药、新材料、先进装备制造、数字经济、低空经济、生物制造等新兴产业和未来产业，全力打造具有云南特色、全国影响力、国际竞争力的产业发展新格局。

联系方式：

云南省发展和改革委员会	0871-63113331
云南省工业和信息化厅	0871-63518100
云南省科学技术厅	0871-63135068
云南省数据局	0871-63113783

绿色铝



一、概况

云南正在加速打造“中国绿色铝谷”，目前全省电解铝运行产能达 650 万吨，绿色铝产业链产值 2025 年突破 2000 亿元。集聚了魏桥、中铝、神火、戴卡、创新等龙头企业，在铝冶炼技术、节能环保工艺等方面处于领先水平。



二、核心优势

■ 国家政策支持

绿色铝产业（生产、精深加工）纳入《西部地区鼓励类产业目录（2025 年本）》，企业可享受减按 15% 的税率征收企业所得税等税收优惠政策。

■ 绿电低碳优势

云南绿电装机超 1.55 亿千瓦，居全国前列，度电排放二氧化碳 0.13 千克，全国最低，多家企业、园区获绿电铝相关认证，能提供绿铝原料并提升产品绿色附加值、降低碳关税。

■ 市场和区位优势

云南绿色铝对内覆盖粤港澳大湾区、成渝双城经济圈等大部分地区，对外具备出口南亚东南亚市场的独特区位优势。

■ 产能规模优势

电解铝供给侧结构性改革锁定了全国电解铝行业产能“天花板”，云南绿色铝产能规模约 830 万吨、占全国近 1/5，运行产能居全国前列，可为铝加工发展提供充足原料保障。

技术研发优势

云南拥有昆明理工大学等绿色铝技术研发运用能力较强的科研院所，产学研体系完整，冶炼与环保技术领先，新建项目工艺装备达国内一流水平。



三、代表性优势区域

文山州

2025 年绿色铝产值达 1000 亿元，成为文山首个千亿级产业集群，也是全国绿色铝产能最大的州（市）、是全国“北铝南移”的标志区。

红河州

电解铝产能达 248 万吨，位列全省第二。泸西绿色低碳示范产业园已实现“铝水直供”，为项目快速落地和高效运营奠定了坚实基础。

曲靖市

拥有相对完整绿色铝产业链条，基本实现铝水园区内转化，形成了相对成熟的铝产业园区，被评为“国家新型工业化产业示范基地有色金属（铝加工）”。

昭通市

铝土矿潜在资源量超 1 亿吨，占全国已探明储量的 11%，集聚云铝海鑫、云铝泓鑫、友升铝业等骨干企业，2025 年规上产值突破 255 亿元。



四、投资机遇

1. 用好云南绿色低碳的电解铝资源，通过铝液直供短流程发展模式，就地布局铝精深加工和终端制造，降低综合成本、能耗和碳排放。
2. 配套投资模具设计、制造等配套产业。
3. 聚焦铝工业前瞻性技术、先进铝材制造等领域开展核心技术攻关。
4. 围绕碳足迹、碳核算、碳市场等领域服务绿色铝产业发展。

硅光伏



一、概况

云南硅藻土资源储量达 3601.3 万吨、居全国第 3 位。单晶硅产能居全国第 4 位，多晶硅产能占全国的比重近 9%。



二、核心优势

■ 绿电支撑优势突出

绿电为高载能的硅产业提供低成本、零碳的电力保障，在云南生产的光伏产品，全生命周期碳足迹比全国低 40% 左右。

■ 产业全链配套成型

集聚隆基、通威等行业龙头，全产业链闭环，上下游企业协同配套，物流与生产成本大幅降低，集群效应显著。



三、代表性优势区域

昭通市

硅矿预测资源总量 436 亿吨，占全国总储量的 22%。品位超过 99% 的高品质资源约 300 亿吨，位居西南地区前列，现有 1 个探矿权和 21 个采矿权，并储备了 4 个已出让未办证及 2 个拟出让的采矿权。

保山市

昌宁县硅矿资源平均品位达 99% 以上，辖区已探明 2626.3 万吨，县级平台公司拥有 349.4 万吨采矿权，闲置产能指标 5 万吨。



四、投资机遇

1. 可参与产业垂直一体化布局，促进光伏发电与光伏制造融合发展，推进晶硅技术迭代升级、碳化硅晶片开发。
2. 聚焦光储融合发电系统多领域创新应用，支持企业加大在云南的研发创新投入力度，做强云南基地技术优势。



新能源电池



一、概况

新能源电池产业是云南省近 3 年来增速最快的产业之一，工业增加值增速均保持在 20% 以上，形成了昆明、曲靖、玉溪为重点的新能源电池产业集群。2025 年，新能源电池产业增加值同比增长 75.9%。



二、核心优势

资源能源双保障

锂、磷、镍钴等核心矿产储量居全国前列。清洁能源发电量占比超 90%，绿电成本低，实现原料与生产能源的双重自主且低碳供给。

重大项目牵引

云南杉杉、贝特瑞、曲靖亿纬锂能等项目陆续投产，带动全省新能源电池产业链条不断完善。

优势企业梯队壮大

国内新能源电池行业龙头，如裕能、德方纳米，贝特瑞、杉杉、亿纬锂能、恩捷均已在云南建厂并投产。



三、代表性优势区域

昭通市

镇雄县磷矿资源丰富，聚集了云南中晟、云南盈和等骨干企业，水富、昭阳储备工业用地 600 余亩，可承接正极、负极、电解液、隔膜等全产业链项目落地。

曲靖市

新能源电池产业集群获评“云南省优势型绿色低碳制造业集群”。

昆明市

已建成全球单体规模最大锂电池负极材料工厂和亚洲单体出货量最大的磷酸铁锂正极材料生产基地。

玉溪市

建设全球首条 5 微米厚度隔膜生产线。



四、投资机遇

1. 依托云南丰富的磷矿资源和绿色水电优势，聚焦磷酸铁锂等主流正极材料，投资可享资源 + 绿电双重成本红利，契合动力电池与储能市场增长需求。
2. 云南丰枯季节性明显催生大规模储能需求，长时储能项目落地加速是技术商业化与电网调峰价值兑现的核心场景。
3. 随着新能源电池保有量增加，电池回收市场潜力巨大，投资回收利用项目可实现资源循环利用，符合绿色发展理念。

生物医药



一、概况

全国 5000 多种中成药有 2/3 以上使用云南原料，中药方面，白药胶囊、气雾剂、创可贴等产品在细分领域市场排名第一；生物技术药方面，疫苗批签发 371 批次，占全国疫苗批签发量的 10.9%，在全国 16 个生产疫苗省份中排名第四；化学药方面，全省参加全国集采中标 4 户企业、10 个品规，同时保障 47 个短缺药品种的生产供应。



二、核心优势

资源优势雄厚

药用资源占全国近 50%。全省中药材产业种植面积、产量、农业产值等指标居全国第一。三七、灯盏花等核心品种产量占全国 90% 以上。已认定 44 个中药材“全国地理标志产品”。

产业集群优势突出

云南白药、昆药集团、维和药业、腾药制药等入选中国中药企业百强榜。一心堂、健之佳、省医药公司等进入全国医药流通企业 20 强。昆明高新区、玉溪高新区入选全国 16 个生物医药新型工业化产业示范基地。“生物药转化中试平台”成功入选首批（21 个）国家级制造业中试平台名单，是药品领域仅有的 2 个平台之一。

■ 科技成果转化效益显著

“傣肾宁颗粒”“香芩解热颗粒”等 8 个 I 类新药获临床试验默示许可。支持 8 个中药大品种及 21 个中药小品种进行二次开发，实现年销售收入增幅超 30%，推动 32 个中药大品种销售过亿元。运用生物技术有效阻隔登革热病毒传播，研究成果入选了 2024 年“中国生命科学十大进展”；创新实施“超声引导介入治疗技术”，被联合国评选为全球推广项目。



三、代表性优势区域

昆明市

全国唯一拥有三家疫苗龙头企业的城市。30 个生物医药品种国内市场占有率居前三，22 个品种年销售额超亿元。特色动物资源供应量约占全国 90%，是国内最大的树鼩饲养繁殖基地。云南白药建成全球首座中医药健康品“灯塔工厂”。

楚雄州

云南省中药资源最丰富的地区之一，也是道地中药材产区 and 主产区之一。建成全省唯一医药化工园区——庄甸医药园区，该园区获批现代中药与民族药（彝族药）国家创新型产业集群。

玉溪市

以疫苗为代表的生物技术药位居全国第一方阵，泽润生物 2 价 HPV 疫苗通过 WHO 预认证，沃森生物 13 价肺炎球菌多糖结合疫苗成功准入约旦等 20 个国家。



四、投资机遇

1. 围绕省内动植物资源、民族民间经方验方资源、院内制剂资源等着力开发中药（民族药）品种，助力中药传承创新发展。
2. 积极发展化学药、仿制药，投资推动创新药自主研发和成果转化，抢占区域市场先机，放大收益。
3. 投资发展新型疫苗、血液制品、抗体药物等生物技术药，投资发展健康产品。

新材料



一、概况

云南是“有色金属王国”，资源总量居全国第 6 位，锡铟锗产量全球第一，10 种有色金属产量全国占比超 1/10，滇中稀贵金属集群是行业内唯一的国家先进制造业集群，拥有较完整的稀贵金属材料产品门类体系。



二、核心优势

■ 矿产资源丰富

82 个矿种保有储量居全国前 10 位，其中铅、锌、锡、磷、铜、银等 31 种矿产储量分别居全国前 3 位。新近发现的新型锂矿资源储量巨大，占全国锂矿储量的 44% 左右。新发现的超大型磷矿、稀土矿，是近年来找矿的重大突破。

■ 创新研发实力强

拥有真空冶金国家工程研究中心、贵金属功能材料全国重点实验室等高水平创新平台，铜铅锌产业、锡铟产业、新能源材料 3 个创新联合体。建成国内首个稀贵金属材料专用高通量计算平台、全国首个包括 11 类稀贵金属新材料基础参数数据库。

■ 产业集聚度高

拥有云南贵金属集团、云锡集团、云南锗业、云南驰宏锌锗等龙头企业。建成全球第一且最完备的锡铟产业链、全国第一且最完整的铂族金属产业链，形成以昆明、楚雄为中心的稀贵金属、钛产业集聚发展态势。



三、代表性优势区域

昆明市

全市新材料产业链拥有企业 336 户，其中规上工业企业 280 户，拥有国家级制造业单项冠军 1 户、省级制造业单项冠军 11 户，国家级专精特新“小巨人”16 户。

曲靖市

宣威市液态金属产业基地拥有全球领先的原创技术优势，依托清华大学刘静教授团队及中国科学院理化所等顶尖科研团队，在低温液态合金制备、电子应用、生物医药等领域已获授权专利 332 项。

楚雄州

全省确定的主要钛产业发展基地，目前有规上企业 31 户，已建及在建产能达 50 万吨高钛渣、30 万吨氯化法钛白粉、5 万吨海绵钛、2 万吨钛材，形成了从钛矿采选到钛精矿、钛白粉、海绵钛、钛材加工等较为完整的产业链。



四、投资机遇

1. 重点投资钛基、锡基、铜基新材料和化工新材料等先进基础材料，贵金属、锆基、铟基、镓基新材料和蓝宝石材料等关键战略材料，液态金属、3D 打印材料、石墨烯等前沿新材料。
2. 参与材料基因工程，可与贵金属功能材料全国重点实验室、云南贵金属实验室、云南锡铟实验室等培育新材料中试平台等创新平台合作，推动关键技术攻关和成果产业化。
3. 积极发展“人工智能 + 新材料”。

数字经济



一、概况

“十四五”期间，全省电信业务总量年均增长 15.4%，收入较“十三五”末增长 32.6%。数字经济核心产业营业收入年均增长 11.8% 以上。5G 基站达 18.5 万个、居全国第 10 位，行政村 5G 网络 100% 覆盖。目前算力支撑持续强化，昆明万溪冲智算产业园已建成总算力规模超 2900P 且智能算力占比超 90%，园区算力规模占全省 71.8%，占昆明市 88.8%。



二、核心优势

■ 时延优势显著

昆明核心区域时延 1 毫秒，滇中区域时延 3 毫秒，省内时延 5 毫秒。昆明国际通信出入口局升级为西部唯一全业务国际一级节点，打通 6 国 8 城国际链路，联通南亚东南亚时延仅 20 毫秒。

■ 算力与数据中心规模领先

全省算力规模突破 4000P，较 2024 年初净增 10 倍。把昆明万溪冲智算产业园建设成为全省算力产业核心区；在滇南（普洱市）、滇西（大理州等）布局省级枢纽节点，支持有条件的州（市）布局边缘计算中心。目前，昆明万溪冲智算产业园已汇聚移动、联通、浪潮、云上云信息化中心、金山云等算力项目。

■ 积极培育数据标注产业

在昆明呈贡区设立昆明呈贡数据标注产业基地，鼓励文山州、玉溪市、红河州、楚雄州等有条件的州（市）推动数据标注产业发展。

■ 绿色能源与成本优势显著

绿电充沛，云南现有电力装机规模 1.67 亿千瓦，绿电装机、发电量占比约 90%，契合国家“新建数据中心绿电占比 $\geq 80\%$ ”的要求。云南电价是全国最低的省份之一。



三、代表性优势区域

昆明市

拥有省级数字经济园区 3 个、智慧园区 1 个，大数据集聚区 3 个、数字出海基地 5 个，昆明螺蛳湾数据产业园、昆明万溪冲智算产业园、昆明呈贡数据标注产业基地各 1 个，要素集聚效应凸显，产业矩阵与资源集聚，成为产业发展的“强磁场”。

普洱市

每万人拥有 5G 基站数位居全省第四，光纤网络覆盖所有行政村及以上区域，乡镇及以上区域千兆光纤通达率达 100%。电子政务外网实现市、乡、村三级全覆盖，全市 103 个乡（镇）和 1085 个村（社区）便民服务中心（站）已全部接入。正积极推动普洱数字经济产业园建设。

大理州

共建成 5G 基站 12086 座，实现中心城区、重点乡镇、重点景区全覆盖。500M 及以上用户占比达 38.60%。大理州算力中心龙之吟大理智算产业园（一期）正在开展项目收尾工作。

保山市

共建成 5G 基站 9172 座，重点场所覆盖率达 100%，30 户以上自然村覆盖率达 95%，优化至昆明、大理方向骨干路由，降低网络延时。电子政务外网延伸覆盖至 1500 余家乡镇单位，有力支撑“一网通办”、“一网统管”。已挂牌成立昆明国际数据交易平台保山服务站，建成保山国际数据服务产业园。



四、投资机遇

1. 投资跨境数据通道扩容、国际数据中心、离岸算力节点、跨境算力调度平台等。
2. 投资智算中心、通用算力扩容、算电一体化、绿色数据中心，打造绿电智算集群。
3. 投资数据标注基地、数据流通平台、数据安全服务、AI 训练服务，开发跨境数据安全解决方案。
4. 投资时延敏感的相关数字产业，如实时交互、工业控制、民生服务和跨境特需等类别，发展外向型数字产业。

低空经济



一、概况

2025 年，云南省无人机飞行小时数已超 206 万小时，适飞空域约 27.6 万平方公里，约占全省空域的 70%，均排名全国第六，无人机应用基础与空域保障条件优越。高原山区兼具独特地理特征与丰富自然景观优势，孕育了多元的低空经济应用场景，低空物流、低空文旅发展空间广阔，低空运动赛事更已形成国际影响力。



二、核心优势

■ 场景资源丰富

农林、巡检、低空物流等多领域市场空间极大。云南海拔 1000 米以上高原面积约 34.4 万平方公里，占比超 87%，一省之内可便捷开展全梯度、全环境、常态化的高原无人机测试、验证和应用。

■ 政策红利优势明显

重点支持昆明、曲靖、红河、丽江、怒江先行先试。昆明国家高新技术产业开发区、曲靖经济技术开发区、云南弥勒产业园区被确定为重点承载园区，产业集群初步形成。设立省级财政专项资金，每年安排 5000 万元支持产业发展。

■ 海外市场广阔

云南已在 31 个国家（地区）设立驻外商务代表处，实现了南亚东南亚全覆盖，拥有 22 个国家级口岸，是连接中国与南亚东南亚低空经济市场的战略枢纽，面向南亚东南亚潜在低空经济规模超 1 万亿元。

配套设施完备

现有 15 个民用运输机场、42.4 万个移动通信基站，3000 米以上空域 40% 可监视覆盖，支撑低空经济运营。拥有动力电池、关键零部件、整机制造等良好基础，支撑整机制造及关键零部件制造。



三、代表性优势区域

昆明市

省级低空经济试点城市，拥有昆明国家高新技术产业开发区这一全省低空制造业重点园区，全市累计规划报批低空航线超 150 条，常态化运行航线超 60 条，无人机年产能超 2 万架，已涌现出昆明得一航空、云南骏鹰航空等本土骨干企业，初步形成覆盖研发、制造、应用、服务的产业链。

红河州

省级低空经济试点城市，拥有云南弥勒产业园区这一全省低空制造业重点园区。弥勒浩翔科技有限公司具备全国先进的航模及活塞式航空发动机研制能力，年产销超 4.5 万台，现有专利 37 个，航模汽油发动机在全球市场占有率 60% 以上。

曲靖市

省级低空经济试点城市，拥有曲靖经济技术开发区这一全省低空制造业重点园区，同时还拥有铝加工产业集群，无人机所需铝制零部件配套完善，绿电、矿产等生产要素充足。

丽江市

省级低空经济试点城市，正在建设的丽江无人机综合验证基地与低空产业耦合度极高，高原场景丰富，平均海拔 2400 米，最大高差 4581 米，现有民用支线机场 2 个、直升机场 1 个，已基本形成立体化航空运输网络，具备高起点布局低空经济的基础，发展低空经济产业基础坚实，清洁能源发电装机达 1756.3 万千瓦、占全省 11.6%，建成全省首个绿氢零碳智慧工厂，具备无人机氢动力研究优势。

怒江州

省级低空经济试点城市，拥有“三江并流”世界自然遗产，“怒江大峡谷”在怒江州内部段长达 316 公里，境内无民航航线空域条件好，有 A1 级通用机场 1 个，B 类通用机场 4 个、消防及文旅方向无人机机场 8 个，目前正在规划建设“4+N+M”的低空起降网络。境内低空巡护、低空应急、低空物流、低空农业、低空旅游、飞行测试、飞行培训等“低空+”等多元业态蓬勃发展，怒江州低空发展旅资源优势突出，需求旺盛，前景广阔。



四、投资机遇

1. 高原无人机制造领域，重点支持整机及关键零部件研发生产与产业生态建设，配套高额奖励、财政分担等扶持政策。企业可享受全链条免费试验测试服务，相关运营成本由省级财政承担 70%、州市级财政承担 30%；对主导或参与国际、国家等不同层级高原无人机标准制定的企业，给予最高 50 万元奖励。
2. 低空基础设施建设领域，对符合条件的项目给予相应比例的投资补助：对公共服务类垂直起降设施，按建安投资 20% 给予补助，最高补助 50 万元；安全设施项目可获得核定总投资 30% 的补助，最高补助 500 万元。
3. 每年安排 2000 万元文旅消费券支持相关业态发展，推进 10 个“低空飞行免费打卡点”、100 余个共享无人机租赁点建设。优先在大理、丽江、弥勒等成熟景区开展试点，协助对接旅行社设计特色低空旅游线路。